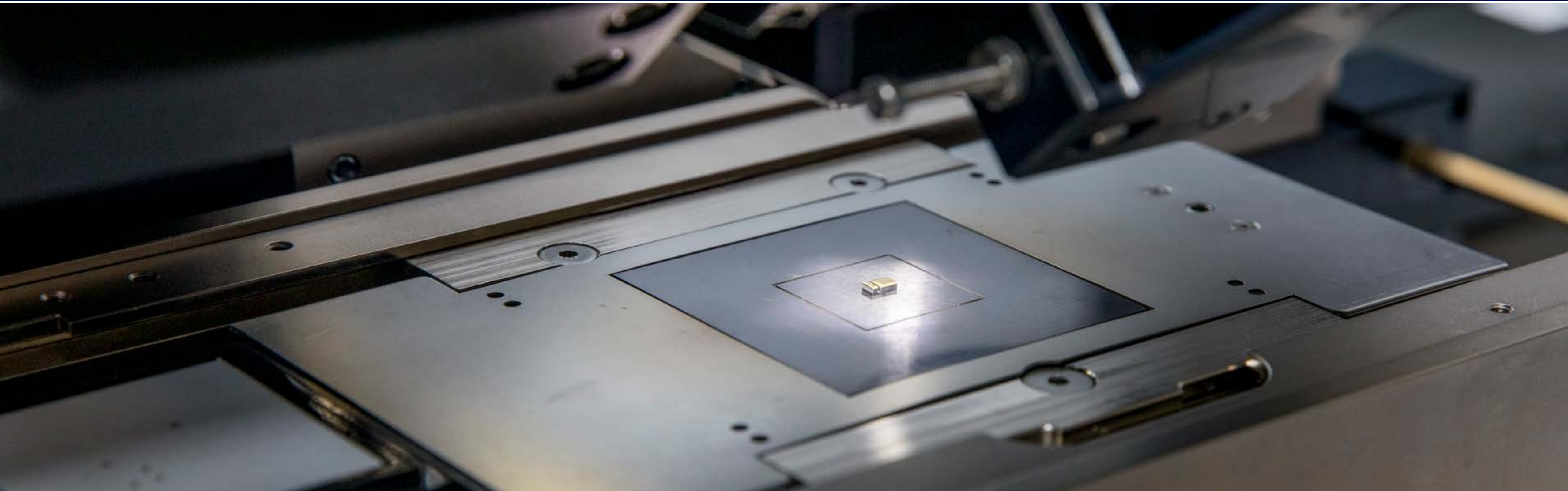




# The future of chips in Lifeport Semicon

Meerjarenplan Lifeport Semicon 2026 – 2034

Samenvatting - Openbaar





SAMENVATTING

# Onze routekaart naar groei, innovatie en strategische autonomie

**Met investeringen in de semiconsector dragen we bij aan de economische groei en het toekomstig verdienvermogen van Nederland en Europa**

Semiconductors zijn de motor achter onze digitale samenleving. Ze sturen systemen aan die ons welzijn en onze veiligheid, infrastructuur en economie ondersteunen. In een wereld vol technologische versnelling en geopolitieke spanningen biedt de chipindustrie zowel een kans om te groeien en is zij van groot strategisch belang. Een sterke positie van Europa in de semicon waardeketen draagt bij aan de strategische autonomie en de weerbaarheid van ons continent. Het behouden en versterken van de sector zijn daarom topprioriteit voor Europa en Nederland.



## De Lifeport Regio Arnhem Nijmegen is een belangrijke schakel in het nationale en Europese semicon-ecosysteem

Al sinds Philips Semiconductors hier halverwege de vorige eeuw neerstreek, bouwt de regio aan kennis, productiecapaciteit en innovatie rondom halfgeleiders. Rondom het eerste gebouw van Philips Semiconductors ligt nu de Noviotech Campus, met wereldspelers als NXP, Nexperia en Ampleon en technologiecentrum CITC-TNO. Nabij de campus zijn bovendien andere grote spelers gevestigd, zoals Besi, ASMPT-ALSI en Boschman. Als enige regio in de Benelux produceert Lifeport op grote schaal onderdelen van chips en zijn alle onderdelen van de semicon waardeketen in één regio vertegenwoordigd. Dat vormt de basis voor onze bijdrage aan de strategische autonomie van Nederland. Bovendien hebben we een sterke publiek-private samenwerking in het cluster met een innovatietak vanuit de Radboud Universiteit, CITC-TNO en OnePlanet-IMEC. Deze optelsom maakt Lifeport tot een belangrijke schakel in de nationale en Europese waardeketens.

## Onze ambitie is om in 2034 een internationaal toonaangevend en toekomstbestendig semiconcluster te zijn en daarmee in omvang tenminste te verdubbelen

Lifeport Semicon levert een directe bijdrage aan Europese en nationale doelstellingen door zich te ontwikkelen tot het Europese centrum waar de gehele semiconketen vertegenwoordigd is, van design- en equipmentontwikkeling naar de productie van chips en van advanced packaging tot en met het toepassen ervan in kernmarkten zoals automotive, defensie, gezondheidszorg en voeding. Ons doel is om hiermee in 2034 een schaa sprong in het cluster te realiseren en daarmee de omvang van ons cluster, gemeten in het aantal banen, tenminste te verdubbelen.

## We bereiken de verdubbeling door in te zetten op flagship projecten zoals de Advanced Chip Packaging Pilot Line, innovatie- en ecosysteemontwikkeling

We weten waar we goed in zijn en welke markten en technologieën potentie hebben om onze groei doelstelling te realiseren. Ons groeiplan maakt concreet hoe we onze groei doelstellingen gaan realiseren: door middel van marktstrategie, innovatie, ecosysteemontwikkeling en projecten maken we via organische en versnelde organische groei een schaa sprong door.

Om dit doel te realiseren richt Lifeport Semicon zich in eerste instantie op twee strategische projecten: de Advanced Chip Packaging Pilot Line (ACP), een state-of-the-art faciliteit voor baanbrekende verpakkingsinnovaties, en het CoLabFab, een gedeelde ontwikkel- en productieruimte voor samenwerking tussen bedrijven, kennisinstellingen en start-ups. Daarnaast ontwikkelt Lifeport richting 2034 een omvangrijk flagship-project, gericht op het versterken van de productiecapaciteit en het stimuleren van extra economische groei. De groei ondersteunen we met programma's voor ketenbrede innovatie, toepassingen en equipment.



## We verdubbelen door de juiste randvoorwaarden te scheppen rondom acquisitie, ruimte, talent, organisatie en financiering

De komende jaren realiseren we onze doelen met onze publiek-private samenwerking en een toegewijde programmaorganisatie. We brengen in kaart wat de groei betekent voor het ruimtegebruik in de regio en laten zien hoe we toekomstig talent opleiden en binden aan de regio. Daarnaast maken we afspraken over hoe Lifeport Semicon zich positioneert in Nederland en Europa.

Ten slotte brengt het meerjarenplan de benodigde financiering in kaart. Om deze ambities waar te maken, werken we met een voorlopige financieringsagenda van ~1 miljard euro tot 2034. Het meerjarenplan schetst de contouren en fasering van de agenda.

## Onze meerwaarde in het (inter-)nationale ecosysteem

We zijn ons ervan bewust dat we niet in een vacuüm opereren. De chipindustrie blijft een zeer internationale markt. We zoeken daarom ook nadrukkelijk de verbinding met andere chipclusters in Europa, zoals Saksen en Leuven, maar ook in Nederland, zoals Brainport, Twente en Delft. Bovendien verbinden we onze strategie aan de plannen van de Europese Commissie en de Rijksoverheid. We dragen zo direct bij aan de doelen van de Chips Act, de Nationale Technologiestrategie en zijn volledig in lijn met de adviezen van het Rapport Wennink en de uitgewerkte plannen van ChipNL. Onze positie in de productie van chips en advanced packaging is onderscheidend en met onze kennis van chip design, equipment en applications zijn we complementair aan het Nederlandse semicon-ecosysteem.

## We nodigen u van harte uit om samen te werken aan onze strategie

Samen bouwen we aan een sterk en veerkrachtig semiconcluster in Lifeport en bereiden we de B.V. Nederland en de EU voor op de technologische en geopolitieke uitdagingen van morgen.

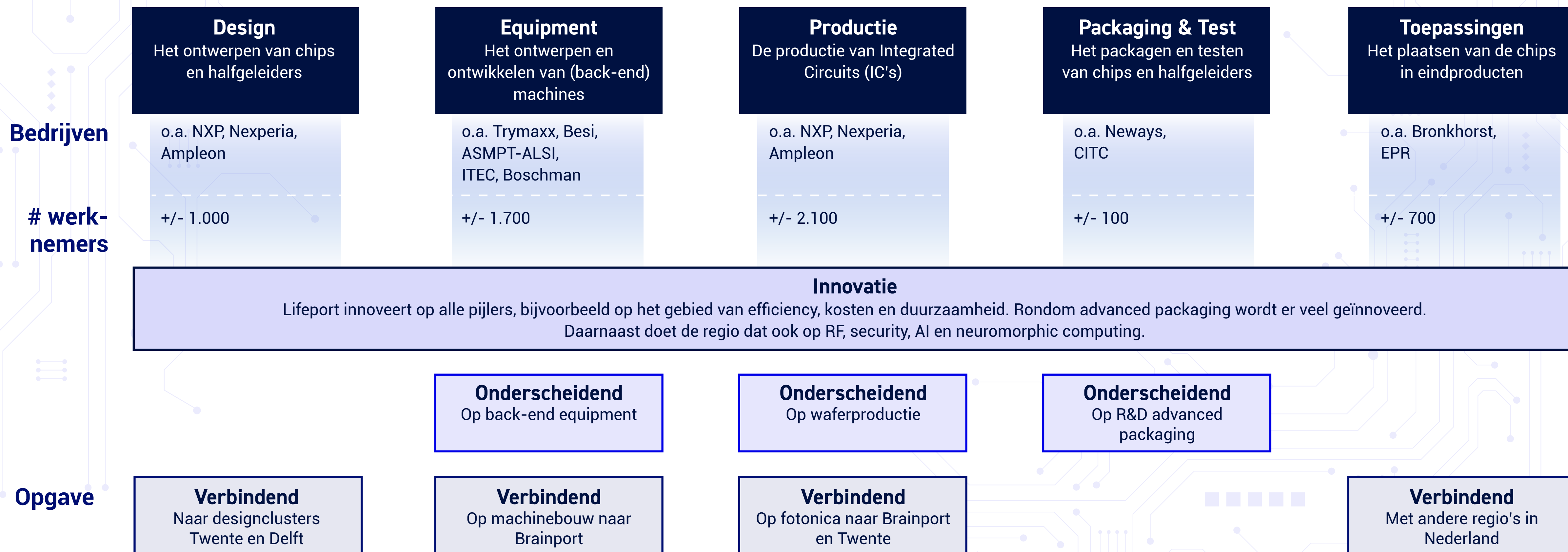




## De front-end equipment bedrijven zorgen voor nieuwe chip eigenschappen

Lifeport Semicon onderscheidt zich door de unieke combinatie van IDM's, back-end equipment OEM's en advanced packaging R&D, waarmee het een Europese sleutelrol vervult in industrialisatie en opschaling van nieuwe chiptechnologieën. Ook front-end equipment OEM's zoals Tempress, Trymax en Coolsem leveren nieuwe productiemachines

waarmee nieuwe productiestappen mogelijk worden zodat chips steeds betere eigenschappen verkrijgen. Figuur 3 laat samenvattend zien op welke wijze in de waardeketen Lifeport zich onderscheidt en hoe wij ons verbinden aan andere bedrijven en clusters.



Figuur 1. Overzicht van onderscheidende en verbindende eigenschappen van Lifeport Semicon



## Schaalsprong

Het ontstaan van nieuwe, grootschalige initiatieven door een gezamenlijke aanpak van bedrijven in Lifeport. Hierbij is acquisitie van bedrijven een belangrijke manier is om schaal, kennis en marktoegang te versterken. De initiatieven bouwen voort op de onderscheidende en verbindende capaciteiten van de regio.

## Versnelde organische groei

Versnelde ontwikkeling wordt mogelijk gemaakt door projecten als ChipNL gefinancierd via publiek-private bijdragen onder programma's als de European Chips Act en IPCEI. De projecten die hier onder vallen, dragen bij aan nieuwe verdienmodellen, werkgelegenheid en omzet, en hebben een aanzuigende werking op bedrijvigheid.

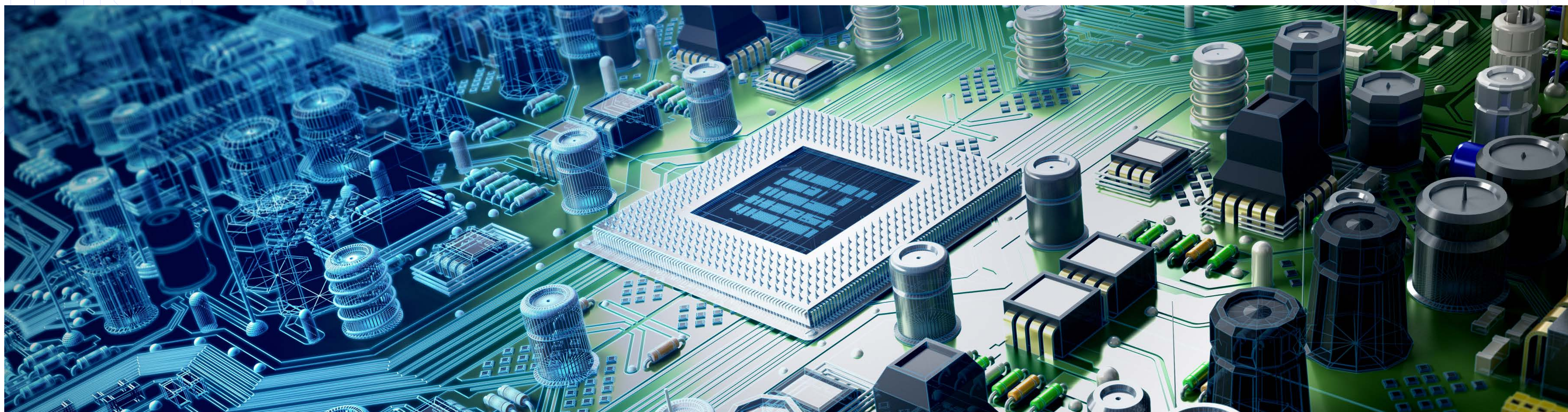
## Organische groei

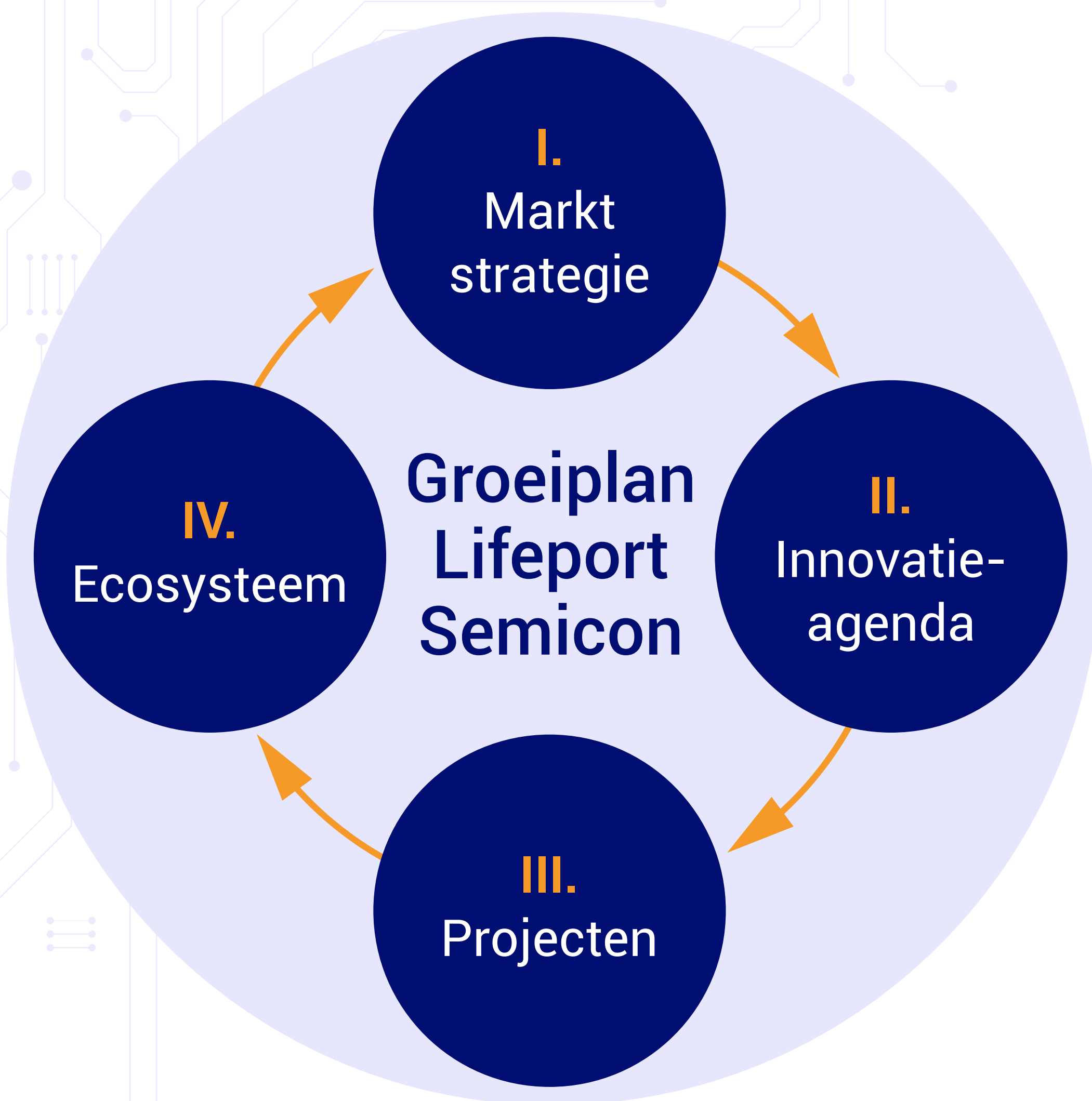
De bestaande bedrijven groeien op basis van hun eigen roadmap en met behulp van eigen investeringen. Deze ontwikkelingen trekken vervolgens nieuwe bedrijvigheid aan.

### Totaal 2034

Werknemers	Omzet
~13.200	+167%
~9.200	+80%
~8.800	+73%

Figuur 2. De groeidimensies waar Lifeport op inzet





Figuur 4. Schematische weergave van het groeiplan

## Het groeiplan bestaat uit 4 onderdelen

- I. De marktstrategie verbindt marktinzichten en klantvragen voor de kortere termijn:**  
De continue oefening om op basis van marktinzichten (market-pull) en het doorrekenen van de effecten daarvan op Lifeport, de strategische doelstellingen voor de kortere termijn (<8 jaar) aan te scherpen.
- II. De innovatie-agenda en infrastructuur verkent en concretiseert de technologieën voor de langere termijn:** Het onderbouwde stappenplan voor onderzoek naar en valorisatie van toekomstige technologie (technology-push) met lagere TRL voor de langere termijn (>8 jaar)
- III. We identificeren grote projecten die onze groeistrategie uitdragen en realiseren:** Het ontwikkelen en uitvoeren van (flagship) projecten die de gewenste groei en doelstellingen realiseren.
- IV. Door middel van acquisitie en realisatie van randvoorwaarden creëren we een groeiend en aantrekkelijk ecosysteem:** Door middel van acquisitie van nieuwe bedrijven en het realiseren van randvoorwaarden rondom ruimte, talent en profilering een groeiend en uitnodigend ecosysteem realiseren. Dat vraagt om realisatie van essentiële randvoorwaarden en een pro-actieve benadering die bedrijven overtuigen en stimuleren om zich in Lifeport te vestigen.



## De strategische aansturing vindt plaats in de regiegroep

Een regiegroep zorgt voor bestuurlijke richting en bewaakt de aansluiting met bredere regionale en nationale opgaven. De groep bestaat uit overheden, kennisinstellingen en bedrijven en is zo een afspiegeling van de partijen in het cluster. Onder de regiegroepleden is één voorzitter, die ook de rol van boegbeeld op zich neemt. De samenstelling van de regiegroep kan over tijd veranderen, maar bestaat voor nu uit:

<b>Dhr. Bruls</b>	Burgemeester Nijmegen – voorzitter
<b>Mevr. Witjes</b>	Gedeputeerde economie Provincie Gelderland
<b>Mevr. Van Huffelen</b>	Voorzitter College van Bestuur Radboud Universiteit/ voorzitter The Economic Board Regio Arnhem Nijmegen
<b>Dhr. Terpstra</b>	Executive director NL – NXP
<b>Dhr. Leliveld</b>	Managing director – ASMPT-ALSI
<b>Dhr. Van Mulkom</b>	Voorzitter College van Bestuur ROC Nijmegen
<b>Dhr. Van Dellen</b>	Directeur The Economic Board Regio Arnhem Nijmegen

## De organisatorische kracht beleggen we bij de programmaorganisatie

De Lifeport Semicon programmaorganisatie functioneert als verbinder tussen de organisaties die opgesteld staan om het semiconcluster in Lifeport te helpen groeien. Daartoe zal zij de volgende organisaties betrekken:

- **Gemeente Nijmegen** rondom de ruimtelijke en talent opgaves en als boegbeeld van het cluster
- **Provincie Gelderland** ook rondom de ruimtelijke opgave en als aanjager van het cluster
- **Radboud Universiteit** rondom de innovatie-agenda
- **ROC Nijmegen** rondom het talent plan, in samenwerking met ROC RijnIJssel en de Hogeschool Arnhem-Nijmegen
- **The Economic Board** rondom de coördinatie van de verschillende economische clusters in de regio
- **Oost NL** als ontwikkelaar van het bedrijvencluster: de organisatie is de 'broker' voor financiering en matching met andere financieringsinstrumenten (zoals InvestNL, een mogelijke toekomstige Investeringsbank, het Oost NL Topfonds, Perspectieffonds, OHG en Europese fondsen)
- **Briskr** als community manager van het bedrijevnetwerk: de organisatie werkt als katalysator van nieuwe projecten. Daarnaast staat de organisatie ook aangesteld voor het aantrekken van nieuwe start-ups and scale-ups
- **HighTech NL** rondom het aantrekken van nieuwe bedrijven en het identificeren van de market-pull
- **Noviotech Campus** rondom het ruimtelijk mogelijk maken van de groei van het cluster

## Flexibele ontwikkeling van het ecosysteem

In 2026 wordt een tijdelijke, flexibele organisatie ingericht die alle relevante partijen met elkaar verbindt. Dit is een experimentele fase waarin samenwerking en processen worden getest en verfijnd. Eind 2026 wordt op basis van praktijkervaringen een definitieve keuze gemaakt voor de lange termijnstructuur van het cluster.

