

# Jaarplan 2024

# Dit is Lifeport Regio Arnhem Nijmegen



**396.490 banen**  
telde Lifeport in 2022

Lifeport **+4,71%**  
(t.o.v. 2021)

Nederland **+2,13%**  
(t.o.v. 2021)



**77.340 vestigingen**  
in Lifeport in 2022

Lifeport **+6,77%**  
(t.o.v. 2021)

Nederland **+5,72%**  
(t.o.v. 2021)



**5 banen**

had een werkzoekende gemiddeld voor het uitkiezen  
in Lifeport in het eerste kwartaal van 2022

Lifeport **5,0 banen**

Nederland **4,4 banen**



**19.040 werklozen**

telde Lifeport in 2021, wat overeenkomt  
met **4,5%** van de beroepsbevolking

Lifeport **4,5%**  
(3,76% in 2020)

Nederland **4,2%**  
(4,9% in 2020)



**417.970 personen**

vormden de regionale beroepsbevolking in 2021,  
goed voor een bruto arbeidsparticipatie van **73%**

Lifeport **73%**  
(t.o.v. 70% 2020)

Nederland **73,5%**  
(t.o.v. 73,2% 2020)

\*participatiegraat betreft het aandeel van de (werkzame en werkloze)  
beroepsbevolking in de bevolking (beroeps- en niet beroepsbevolking)



**756.995 inwoners**  
telde Lifeport begin 2023

regio Arnhem-Nijmegen **+1%**  
(t.o.v. 2022)

Nederland **+1,23%**  
(t.o.v. 2022)



**811.240 inwoners**

telt Lifeport naar verwachting in 2040

Lifeport Regio Arnhem Nijmegen **+1,16%**  
(t.o.v. 2022)

Nederland **+7,58%**  
(t.o.v. 2022)

# Voorwoord

Wij vinden het mooi dat de ondernemers in onze regio steeds meer betekenis hechten aan hun bestaansrecht in onze regionale samenleving. Het is fijn om van waarde te zijn, aantrekkelijk ook voor medewerkers en ander talent waarmee wij ons willen omringen. Gelukkig past dat bij onze tijd, het zoemt van onze hang naar bestaansrecht, dat brengt nieuwe invalshoeken met zich mee, verhelderende standpunten, versnelde innovatie en de inspirerende creativiteit waarmee wij ons graag omringen – omdat het werkt.

Samen met bedrijven, kennisinstellingen, overheden en maatschappelijke organisaties zet The Economic Board Regio Arnhem Nijmegen in op de versterking op de welvaart en het welzijn van onze inwoners – laten wij dit de brede welvaart noemen. Want het gaat verder dan bestaanszekerheid en de financiële basis onder onze voeten. Het vertelt waartoe onze ondernemerslust dient.

Onze ondernemerslust en innovatiekracht dient de clusters Energy, Health, Hightech met cross-over Food. Die zijn leidend in onze regio voor hoe wij de innovatie, technologie en ondernemerschap vorm geven. Ook werken wij met drie thema's die essentieel zijn voor de kracht en bloei van de regio, noem het plechtig en optimistisch ons sociaal-maatschappelijk levensgeluk: Slimme Duurzaamheid, Arbeidsmarkt (Human Capital) en Artificial Intelligence (AI).

Zo werken wij samen aan een toekomst die sterk beantwoordt aan de actuele, urgente situatie. In 2024 blijven we dit doen: wendbaarder en met blijvende focus op onze sleuteltechnologieën in onze clusters Energy, Health, Hightech en Food. Op die manier werken wij aan het welzijn van onze inwoners en onze ondernemers.

Problemen zijn er om nieuwe oplossingen te vinden. Zoals wij deden in The Economic Board met corona, de oorlog in Oekraïne, de stijging van de energiekosten, de inflatie en dan ook nog de tekorten op de arbeidsmarkt. Ons antwoord ligt in ons onderling verband.

Wij sloten een Human Capital Akkoord met alle 18 gemeenten van de Groene Metropoolregio, provincie Gelderland en inmiddels al meer dan 50 partners vanuit ondernemers en onderwijs. De inzet: een beter werkende arbeidsmarkt, met oplossingen voor de tekorten en mismatches.

Ook werken wij samen met vele partners uit de energiesector, om met schaalbare oplossingen te komen voor de aansluitingen op het energienetwerk of alternatieve innovaties voor het energievraagstuk.

Bovendien sloten we een Regio Deal met het Rijk, waarvan we in 2024 de eerste resultaten zullen zien. Zoals bedrijfsterreinen verduurzamen, bijdragen aan de gezondheid van onze inwoners en de circulaire bouwopgave met oplossingen voor watermanagement en hittestress van de grond tillen.

We zijn trots op wat wij met ons team en partners bereikt hebben in 2023 en kijken met veel vertrouwen uit naar 2024. In dit jaarplan presenteren we onze plannen op hoofdlijnen. Daarnaast blijven wij flexibel: daag ons uit met nieuwe ontwikkelingen en wij gaan bestaande programma's en initiatieven aanpassen naar de nieuwe werkelijkheid. Want daartoe dienen onze innovaties en transities, zij dienen het goede leven in onze regio – voor een gezond en duurzaam leven in Lifeport!

*Sluit u aan, doe met ons mee!*



**Ahmed Marcouch**  
Voorzitter



**Jan van Dellen**  
Algemeen Directeur

# Inhoudsopgave

<b>Dit is Lifeport</b>	<b>2</b>
<b>Voorwoord</b>	<b>3</b>
<b>Hoofdstuk 1</b>	
<b>Werken aan een gezond en duurzaam leven in Lifeport</b>	<b>5</b>
<b>Hoofdstuk 2</b>	
<b>Opgaven en activiteiten</b>	<b>8</b>
2.1 Innovatie, technologie en ondernemen	8
2.2 Talent	18
2.3 Regionale welvaart en welzijn	20
<b>Hoofdstuk 3</b>	
<b>Organisatie</b>	<b>23</b>
3.1 Organisatiestructuur; samen impact maken	23
<b>Bijlage 1</b>	
<b>Overzicht van activiteiten, doelstellingen en te verwachte resultaten</b>	<b>25</b>
<b>Bijlage 2</b>	
<b>De Board</b>	<b>31</b>

# Werken aan een gezond en duurzaam leven in Lifeport vanuit de onderscheidende kracht van The Economic Board

The Economic Board stimuleert samenwerking voor een gezond en duurzaam leven in Lifeport Regio Arnhem Nijmegen. Wij zijn een netwerk van veel organisaties die samenwerken aan de innovaties in de speersectoren van de regio; Energy, Health, Hightech en Food met de cross-overs daartussen.

Iedere dag werken ondernemers, kennis- en onderwijsinstellingen, overheden en maatschappelijke organisaties, van klein tot groot, in onze regio samen. The Economic Board onderhoudt en versterkt het onderliggende ecosysteem en heeft een verbindende, faciliterende en aanjagende rol, daar waar de samenwerking niet vanzelf gaat.

Afhankelijk van de vraag vanuit ons ecosysteem, nemen we verschillende rollen aan. We proberen van één plus één drie te maken, door activiteiten op te pakken die niet natuurlijkerwijs bij één van de triple helix-organisaties thuishoren. Als onafhankelijke partij werken wij samen met het bedrijfsleven, onderwijs- en kennisinstellingen en overheden aan een sterke, duurzame, welvarende en economische regio.

De urgentie om samen te werken wordt alleen maar groter. Alleen gezamenlijk kunnen we de grote obstakels op weg naar een gezond en duurzaam leven in Lifeport overwinnen. Met een integrale aanpak creëren we doorbraken die organisaties alléén niet voor elkaar krijgen.

### Verbinden van activiteiten

Onze manier van werken is het over en weer verbinden van operationele, projectmatige en strategische activiteiten. In persoonlijk contact met bedrijven en onderwijs- en kennisinstellingen en overheden halen we behoeften op en verwijzen we door naar mogelijkheden in het netwerk. Daarnaast vertalen we behoeften naar structurele oplossingen en treden we daar als één stem mee naar buiten.

Omgekeerd werken we ook 'van boven naar beneden', door strategische verkenningen, ontwikkelingen en ervaringen te vertalen naar oplossingen waar bedrijven, overheden en kennis- en onderwijsinstellingen concreet mee aan de slag kunnen. We kijken strategisch ver vooruit zodat de regio snel kan aanhaken op toekomstige ontwikkelingen.

### Economie gericht op Brede Welvaart

The Economic Board werkt aan economische versterking in de regio Arnhem-Nijmegen om zowel economisch als sociaal maatschappelijk een bijdrage te leveren. Schaarste aan ruimte, energie, schone lucht en personeel toont de grenzen van ons huidige verdienmodel dat vooral gericht is op economische groei. Uit onderzoek blijkt dat de brede welvaart in de regio Arnhem-Nijmegen al jaren afneemt\*. De energie-, circulaire en digitale transitie en de transitie in de gezondheidszorg gaan het dagelijks leven en de toekomst ingrijpend veranderen. Er zijn versnelde doorbraken nodig om de gezamenlijke ambities waar te maken waar onze ondernemers en onze inwoners van profiteren. Het behelst zowel het sociale als het economische domein. Zo zullen vanaf 2024, mede door de Regio Deal 'Gezonde groene groei', de belangrijke opgaven in de regio Arnhem-Nijmegen worden aangepakt om de kwaliteit van leven, wonen en werken (zgn. brede welvaart) te vergroten.

Samengevat is het werk van The Economic Board het onderhoud en de versterking van het ecosysteem. Soms fungeren wij als projectleider, soms als verbinder tussen alle publieke en private partijen die betrokken zijn bij de totstandkoming van de projecten. Voor alle projecten geldt dat deze uitgevoerd worden door partijen uit de triple helix. Wij kunnen daarvoor instrumenten opstarten die niet 'vanzelf' komen, zoals het clusteren van bedrijven en initiatieven, het verbinden van partners en belangenbehartiging vanuit een regionaal en algemeen belang, in plaats van een commercieel of gemeentelijk belang.

\* Bron provincie Gelderland, zie ook 2.3

## Triple helix-samenwerking

Met de triple helix-samenwerking bedoelen we de regionale samenwerking tussen bedrijven, onderwijs- en kennisinstellingen en overheden. De ambities en onderwerpen waar gezamenlijke trekkracht voor is en waar meerdere partijen uit de regio zich in willen verenigen, nemen we op in een gezamenlijke agenda.

Het succes van de geformuleerde ambities is dus gebaseerd op een gezamenlijke inspanning, waar ieder zijn verantwoordelijkheid in heeft en waarin we de inspanningen bundelen.

De samenwerkende partners zijn zelf verantwoordelijk om de prioriteiten door te vertalen naar de eigen geledingen. The Economic Board kan immers niet hun primaire verantwoordelijkheid in taken en bedrijfsvoering overnemen. Wel kunnen wij de gedeelde belangen en ambities identificeren en in een strategie verankeren. Wij ondersteunen de gezamenlijke ambities projectmatig.

## Samenwerking in de regio

Het belang van regio Arnhem-Nijmegen zal alleen maar groter worden als nationaal knooppunt van internationale waardeketen in bijvoorbeeld de chipindustrie, laad- en infrastructuur, waterstof, kankeronderzoek en bestraling met kunstmatige intelligentie (AI) en geïntegreerde fotonica. Als The Economic Board zijn we ons bewust van de kracht van de samenwerking met alle spelers in de triple helix in onze regio en met de nationale partners daarbuiten.

The Economic Board werkt samen met de Groene Metropoolregio Arnhem-Nijmegen (waarin de 18 gemeenten van de regio zijn vertegenwoordigd), provincie Gelderland, kennisinstellingen, ondernemers, overheden en maatschappelijke instanties in de regio. Daarnaast werkt zij samen met verschillende uitvoeringsorganisaties die de strategie omzetten in daden. Voorbeelden van uitvoeringspartners zijn Connectr-Energy innovation voor de energietransitie, Briskr voor Health & Hightech, Noviotech Campus voor de ontwikkeling van de Tech campus en Kiemt en RvN@ zijn de partners voor energie en circulariteit.

Ook Oost NL en Think East zijn belangrijke partners in het ecosysteem, voor grootschalige investeringen in gebiedsontwikkeling of de doorbraak van innovaties en transitie. Daarnaast is samenwerking met regionale economic boards van belang. Bijvoorbeeld bij een gezamenlijke lobby voor waterstof of met economic board Foodvalley bij het uitwisselen van kennis en inzicht rond reductie van CO2 of de circulaire economie.

## Regio Deal Gezonde groene groei

Het Rijk stelde € 15 miljoen beschikbaar in februari 2023 voor de aanpak van belangrijke opgaven en de verbetering van de kwaliteit van leven, wonen en werken (zgn. brede welvaart) in de regio Arnhem-Nijmegen. Het Rijk en de regio zetten met deze Regio Deal in op 'Gezonde groene groei' door oplossingen voor de grote en lastige opgaven in de zorg, woningbouw, economie en arbeidsmarkt te zoeken en realiseren.

Ondernemers, bedrijfsleven, onderwijs- en kennisinstellingen, maatschappelijke organisaties, gemeenten en de provincie leggen zelf ook minimaal 15 miljoen euro in. Inclusief deze regionale cofinanciering wordt er daardoor meer dan € 30 miljoen geïnvesteerd in de programmalijnen gezond leven, toekomstbestendig wonen en sterke bedrijvigheid. Het succes van deze programmalijnen is mede afhankelijk van de randvoorwaarden: een werkende arbeidsmarkt, grenzeloos samenwerken en een dorps- en wijkgerichte aanpak.

De officiële ondertekening vindt plaats in het najaar van 2023. De Regio Deal sluit aan bij de opgaven en ambities in voorliggend jaarplan en heeft een looptijd tot en met 2027. In de komende vier jaar van de Regio Deal (2024 -2027) worden de verschillende projecten uitgevoerd.



# Opgaven en activiteiten

Het komende jaar werken wij aan de verdere aanscherping van onze strategie en werkwijze, gericht op versterken van de brede welvaart en de maatschappelijke opgaven in de regio. We willen de innovaties die ontstaan uit de samenwerkingen ook echt laten landen bij onze inwoners en ondernemers.

Met onze initiatieven, programma's en projecten werken we ook in 2024 aan belangrijke doorbraken van de thema's Energy, Health, Hightech en Food en de cross-overs daartussen.

Ook in 2024 blijft het stimuleren van nieuwe technologie-marktcombinaties voor maatschappelijke vraagstukken een belangrijke ambitie. Op deze manier dragen we bij aan oplossingen voor uitdagingen in onze regio, die een voorbeeld kunnen zijn voor heel Nederland en ook het buitenland.

In dit jaarplan beschrijven we wat we gaan doen en willen bereiken in 2024. Het draagt bij aan de ambities zoals geformuleerd in het strategisch plan 2020-2025 van The Economic Board.

De activiteiten die wij in 2024 uitvoeren treft u hierna onder de drie hoofdlijnen met daaronder de vijf opgaven:

### 1 Innovatie, technologie en ondernemen

*Opgave 1* Technologie-marktcombinaties voor maatschappelijke vraagstukken

*Opgave 2* Financiering & ondersteuning mkb, startups en scale-ups

### 2 Talent

*Opgave 3* Arbeidsmarkt in balans

### 3 Regionale welvaart en welzijn

*Opgave 4* Hulpmotor voor brede welvaart

*Opgave 5* Instrumenten voor publiek-private ecosystemen

## 2.1 Innovatie, technologie en ondernemen

The Economic Board Regio Arnhem Nijmegen ontwikkelt meerjarige publiek-private programma's die zich op het snijvlak van (sleutel)technologieën en markten bevinden. Deze programma's hebben het doel bij te dragen aan oplossingen voor maatschappelijke opgaven. Het benutten van economische kansen gaat daarbij hand in hand met het werken aan maatschappelijke thema's en nieuwe sleuteltechnologieën.

De regio Arnhem-Nijmegen biedt door haar enorme innovatiekracht en sterke ecosystemen de mogelijkheid om maatschappelijke opgaven aan te pakken en kansen in de regio te benutten. Nieuwe markten komen voort uit de opgaven rond energietransitie, mobiliteit, gezondheidszorg en voeding. Daarnaast denken we mee over kansen voor circulair en duurzaam bouwen en innovaties richting circulaire economie.

Ook in 2024 blijft onze inzet op nieuwe technologie-marktcombinaties voor maatschappelijke vraagstukken een belangrijke ambitie. Op deze manier helpen we bij het vinden van oplossingen voor maatschappelijke uitdagingen in Nederland. Deze oplossingen bieden daarnaast nieuwe kansen voor het behouden en aantrekken van talent voor de arbeidsmarkt en versnellen transitie in de energie en zorgsector. Ingediende (en gehonoreerde) Groeifonds- en Regio Deal-voorstellen dragen daaraan bij. Ook andere instrumenten en fondsen worden gebruikt om een blijvende bijdrage te leveren aan de Nederlandse en regionale economie.

In de onderdelen van de opgaven en activiteiten van de clusters worden specifieke projecten genoemd. In de bijlage is een uitgebreid overzicht van de verschillende projecten opgenomen.

## Opgave 1

# Technologie-marktcombinaties voor maatschappelijke vraagstukken



Door de snelle verduurzaming, de groeiende economie, de digitalisering van de samenleving en de woningbouwopgave groeit de vraag naar elektriciteit explosief. Al deze ontwikkelingen hebben gevolgen voor het energiesysteem: elektrisch vervoer, zonnepanelen op het dak, windenergie, het verduurzamen van de industrie, de woningbouwopgaven en de warmtetransitie in de wijken.

De ontwikkelingen gaan sneller dan de netbeheerders de netten kunnen versterken en daardoor raakt het net op steeds meer plekken vol.

We maken nu de grootste verandering door sinds ruim honderd jaar. Mensen kunnen zelf stroom opwekken, opslaan en zelfs teruggeven aan het net. Die dynamiek zorgt voor een enorme uitdaging. Het vraagt om andere manieren van denken. Het systeem is niet alleen dynamischer, maar er wordt simpelweg ook meer verbruikt. Steeds meer bedrijven en consumenten willen van het gas af. Zeker sinds de oorlog in Oekraïne stijgt de vraag naar stroom. Een andere uitdaging voor de energietransitie is het tekort aan technisch personeel: zowel mensen die het fysieke netwerk onderhouden als digitale technici.

## Arnhems Buiten

### Rol The Economic Board

Aanjager en partner

### Doel

Het gebied Arnhems Buiten wordt verder ontwikkeld voor een aantrekkelijker economisch en duurzaam vestigingsklimaat en de versnelling van de energietransitie. Het gebied moet ruimte geven aan de ontwikkeling van innovatieve bedrijven. Hiervoor wordt een campusterrein ontwikkeld met nieuw vastgoed voor werken, wonen en andere voorzieningen, gericht op groei van nieuwe bedrijven en verdienmodellen.

### Verwacht resultaat

Arnhems Buiten levert een bijdrage aan de energietransitie, het economisch vestigingsklimaat, de klimaatadaptatie en de biodiversiteit. Tevens wordt met de ontwikkeling van Arnhems Buiten een financiële waarde gecreëerd, o.a. door de campus-benadering en de ontwikkelpotentie. In 2024 volgt een verdere verdieping van het strategisch advies over de doorontwikkeling van dit gebied.

## Decentrale Energy Hubs

### Rol The Economic Board

Verbinder en aanjager

### Doel

Nederland zit midden in een energietransitie. Van fossiele brandstoffen naar hernieuwbare bronnen, zoals water, wind en zon. Onze elektriciteitsnetwerken kunnen deze transitie niet aan, vanwege onvoldoende capaciteit. In Oost-Nederland is het living lab [Smart Energy Hubs](#) opgezet.

In Lifeport is een aantal bedrijventerreinen bezig om een Smart Energy Hub op te zetten, te weten [Innofase](#) (Duiven), TPN-West Nijmegen/Beuningen en Brickvalley (steenfabrieken, langs de Waal en Rijn, in Bommel, Zevenaar), Nieuwe Haven en IJsseloord (Arnhem). Deze bedrijventerreinen werken aan oplossingen voor de netcongestie met decentrale energiesystemen. Ze bouwen aan stabiele, flexibele en lokale duurzame alternatieven voor energieopwekking, -opslag en -gebruik en passen in de regio ontwikkelde innovaties toe.

### Activiteiten

Vanwege het enorme belang van de versnelling van de energietransitie bundelen diverse bedrijven, onderwijs- en kennisinstellingen hun krachten. Onderzoek en onderwijs zullen in samenwerking met bedrijven en de overheid de innovatie naar een duurzame en slimme energiemix verder moeten ontwikkelen. Met de Smart Energy Hubs bouwen we stapsgewijs aan een evenwichtig energiesysteem.

### Verwacht resultaat

Door de Smart Energy Hub ontwikkeling in Lifeport aan te jagen en te versnellen sluiten we aan bij de propositie van Oost-Nederland om als living lab voor slimme decentrale energiesystemen te fungeren. Dit kan als een blauwdruk dienen voor andere bedrijventerreinen, waarmee een evenwichtig energiesysteem binnen bereik komt.

## Waterstof convenant

### Rol The Economic Board

Verbinder, aanjager en coördinator

### Doel

Gasunie is bezig met de ontwikkeling van een landelijk waterstoftransportnet. In Oost-Nederland werken vele partijen samen, van regionale economic boards en VNO-NCW tot overheden, om duidelijk te maken dat een zijtak naar Oost-Nederland essentieel is. Het doel is om in de komende jaren een zijtak van de waterstofbackbone in Oost-Nederland te realiseren.

### Activiteiten

Samenwerking met zes economic boards in Oost-Nederland om te inventariseren wat het afnamevolume in dit deel van het land zal zijn. Dit jaar zal het plan van aanpak worden afgerond, waarna we deze inventarisatie met vele partijen: Oost NL, Think East, Gasunie, ministerie EZK, provincie Gelderland, GMR, VNO-NCW, ondernemers, gaan uitvoeren.

### Verwacht resultaat

Dit jaar wordt een inventarisatie gestart om alle bestaande informatie en nieuwe waterstofbehoeften bij elkaar te brengen en in een convenant aan te bieden aan het ministerie en de Gasunie. Tevens brengen we doorlopend de regionale visie en belangen bij het Rijk onder de aandacht. Waardoor duidelijk wordt dat een zijtak essentieel is voor onze Oost regio.



# Health & Hightech

Health en Hightech zijn twee belangrijke economische clusters voor de regio. De zorgsector is de grootste werkgever in de regio Arnhem-Nijmegen. Inmiddels werkt één op de vier werknemers in de gezondheidszorg en zorg gerelateerde beroepen. (landelijk is dit één op de zes werknemers).

De regio Arnhem-Nijmegen is een belangrijke kennispartner op het gebied van gezondheidszorg. Door gebruik te maken van het aanwezige ecosysteem van kennisinstellingen, innovatieve bedrijvigheid en overheden kan de regio een essentiële bijdrage leveren aan een toekomstbestendige gezondheidszorg. Een belangrijk onderdeel hiervan is het bevorderen van gezond leven door meer nadruk te leggen op preventie en zorg dichtbij huis, in samenwerking met inwoners, zorgprofessionals, woningcorporaties en start-ups in wijken.

## Healthy Data / Gezonde data

### Rol The Economic Board

Verbinder en aanjager

### Doel

Om persoonlijke data veilig beschikbaar te maken voor het monitoren en behandelen van patiënten thuis is een onderliggende en verbindende data-infrastructuur voor de wijken nodig. Het is op dit moment nog niet mogelijk om data van een thuisomgeving te combineren met de streng beveiligde data-infrastructuur in ziekenhuizen of zorginstellingen, huisartsen, etc. Een verbindende data-infrastructuur zal een meer gepersonaliseerde behandeling op basis van continue data mogelijk maken voor zowel behandelaars als inwoners in hun eigen thuishouding.

### Activiteiten

Het ontwikkelen, valideren en implementeren van een data-infrastructuur die onderliggend en gekoppeld is aan proeftuinprojecten (field labs) in de wijk, zoals; Digital Health Challenge Lab en Build4Health. Radboudumc bouwt in landelijke afstemming aan een uitbreiding van de eigen data-infrastructuur, die data binnen de ziekenhuiscontext en binnen de gezondheidssector uitwisselbaar en herbruikbaar maakt. OnePlanet is daarnaast met mkb's uit de regio een infrastructuur aan het ontwikkelen met de hoogste beveiligingsgaranties en zonder commerciële doelen.

### Verwacht resultaat

Door de zorg dicht bij onze inwoners te organiseren, kunnen de zorgkosten omlaag gaan terwijl tegelijk gekeken wordt hoe we de zorgkwaliteit kunnen verhogen. Gezamenlijk bieden deze infrastructuren een basisomgeving voor het combineren van thuismonitoring-data met medische data. Daarmee is het mogelijk persoonlijke feedback naar client en zorgverlener te sturen. Ook bouw je zo meer inzicht in gezondheidsmechanismes, via nieuwe voorspellende algoritmes.

## Digital Health Challenge lab

### Rol The Economic Board

Verbinder en aanjager

### Doel

Om de zorg toegankelijk, beheersbaar en betaalbaar te houden is meer preventie nodig en moet de zorg dichter bij de inwoner worden georganiseerd. Het doel van het project is om op basis van vragen (challenges) van inwoners en professionals in een drietal wijken nieuwe zorgconcepten te ontwikkelen. Deze concepten zorgen ervoor dat mensen langer zelfredzaam zijn, minder zorgpersoneel nodig is en dat de gezondheidsverschillen afnemen.

### Activiteiten

Met het consortium van ziekenhuizen, zorgorganisaties, woningcorporaties, welzijnsorganisaties, huisartsen, ondernemers en de gemeente Wijchen, Nijmegen en Arnhem wordt samengewerkt in specifieke wijken om de gezondheid, welzijn en zelfredzaamheid van inwoners te vergroten.

### Resultaat

In 2024 wordt er een start gemaakt met het ophalen van verschillende Health Challenges in de regio. Daarbij wordt gekeken naar kansrijke en schaalbare innovaties in de zorg die de arbeidsproductiviteit kunnen verhogen en de burger kunnen helpen in de praktijk.

## Chip Integration

### Rol The Economic Board

Verbinder en aanjager

### Omschrijving

De regio kent een sterke semiconductors bedrijvigheid met NXP, Nexperia en Ampleon als boegbeelden. De regionale kracht zit o.a. op het gebied van 'advanced packaging', waarbij de R&D positie in Nederland met betrekking tot toepassingen, productie en opschaling ook daadwerkelijk kan worden geclaimd. Als het om opleidingen gaat is er een regionaal Chip Integration Technology Center (CITC) dat een meerjarig wereldwijd programma verzorgt op het gebied van 'advanced packaging'. De reguliere opleidingen van de Radboud Universiteit (datascience, Artificial Intelligence, Cyber security en chemie) en de HAN (o.a. minor packaging) sluiten nauw aan bij dit thema chip integration. Noviotech Campus is de vestigingsplaats waar veel van deze chip integratie activiteiten plaatsvinden.

### Activiteiten

In 2024 wordt onderzocht of er in Nijmegen gestart kan worden met een pilot productie faciliteit, waar innovatieve chips op kleine schaal kunnen worden ontwikkeld. Er zal actief worden gezocht naar boegbeelden die het regionale Hightech cluster kunnen vertegenwoordigen en de genoemde USP's op het gebied van Chip Integration worden regionaal beter geïmplementeerd.

### Resultaat

Het beter zichtbaar maken van de potentie van Chip Integration en advanced Packaging voor de regio en de rest van Nederland en Europa.



# Slimme Duurzaamheid

The Economic Board ziet Slimme Duurzaamheid als een belangrijke randvoorwaarde voor succesvol groeien en bloeien van de topsectoren Energy, Health en Hightech in de regio, en werken met triple helixpartij- en voor maatschappelijke opgaven rond groene groei. Innovaties op het gebied van klimaatadaptatie, duurzaam bouwen en de grondstoftransitie dragen bij aan toekomstbestendige, sterke bedrijven. Daarnaast zijn deze grote maatschappelijke opgaven cruciaal voor een gezond en duurzaam leven en brede welvaart in Lifeport.

## De speerpunten binnen het cluster Slimme Duurzaamheid zijn:

- **Klimaatadaptatie;** Water, bodem en vergroening: Het klimaat verandert. De gemiddelde temperatuur stijgt en weersinvloeden zoals droogte en wateroverlast worden steeds extremer. Dit heeft gevolgen voor inwoners, die bijvoorbeeld gezondheidsklachten kunnen ervaren door hittestress, maar ook voor bedrijfsleven, dat zich moet aanpassen aan een nieuwe situatie en bijbehorende regelgeving, bijvoorbeeld boeren die steeds meer te maken krijgen met perioden van droogte. Dit vraagt om een sterk netwerk dat bijdraagt aan kennis en innovatie.

- **Circulair bouwen en transformeren:** Om de bouw van 60.000 woningen uit de Woondeal mogelijk te maken en te versnellen is een transitie nodig naar conceptuele en circulaire bouwvormen. Hiervoor zijn innovaties nodig op het gebied van materiaal en schaalvergroting, er is meer kennis nodig bij opdrachtgevers én opdrachtnemers en nieuwe kennis en vaardigheden bij toekomstig personeel.
- **Circulaire economie:** De economie van de toekomst is circulair. We gaan steeds meer toe naar minder grondstofverbruik en meer hergebruik van grondstoffen en materialen. Dit vraagt een transitie in bedrijven van alle branches, waarbij grote veranderingen in de kern van de bedrijfsvoering soms noodzakelijk zijn. Dit vraagt om kennis, denkkracht, én een sterk regionaal netwerk van MKB bedrijven.

The Economic Board werkt binnen het Lifeport Circular Lab samen met het netwerk in de triple helix aan oplossingen voor deze maatschappelijke opgaven. Binnen het regionale netwerk werken we daarom aan de versterking van drie thematische hubs, waarin projecten ontstaan die bijdragen aan bovengenoemde maatschappelijke opgaven. (zie infographic, pagina 14)

Onze bijdrage is over het gehele netwerk binnen de drie hubs en binnen projecten in de hubs steeds strategische advisering en agendering, ondersteunen bij consortiavorming en het helpen met het vinden van cofinanciering.

Zo dragen wij bij aan maatschappelijke opgaven

## Gebiedsontwikkeling

## Circulaire Bedrijven

### Klimaatadaptatie

Water, bodem en vergroening

### Circulair bouwen en transformeren

### Circulaire economie

Speerpunt Water & klimaat (Circulaire Regio)

Speerpunt Bouw & infra (Circulaire Regio)

Speerpunt Grondstoffen & ketens (Circulaire Regio)

Programma Klimaat

Programma Circulaire economie

Programma Circulaire economie

**Coalitie Lifeport**  
**Circular Lab:**

**Doelen**

1. Leerprojecten aanjagen
2. Leeromgevingen voor de professional van de toekomst
3. Structurele verbinding kennis, onderwijs, ondernemerschap en overheid

**Rol**

1. Strategisch adviseren en agenderen
2. Helpen met consortiavorming
3. Helpen met vinden cofinanciering

### Soil Valley



Consortium van quadrupel helix partijen die samenwerkt aan het herstellen van een gezond en duurzaam bodem- en watersysteem

#### Project Soil Valley

- Campus waar ondernemers, startups, onderzoeksinstituten, onderwijs en overheden samenwerken aan de uitdaging Water en Bodem Sturend.
- Pilotlocaties in: Stuwval Berg en Dal en Groene Hart Liemers

#### Lifeport Cool Lab

- Leerproject om kennis over hittestress en toegankelijkheid van koele plekken.
- Pilotlocaties in: Arnhem, Heumen, Nijmegen, Overbetuwe en Westervoort

### VIA-T



Kennis- en innovatiecentrum voor duurzaamheid, circulariteit en vakmanschap in de gebouwde toekomstbestendige leefomgeving

#### Consortium en propositie VIA-T

Innovatie- en onderzoeksversneller, leerversneller, arbeidspotentieelversneller en inspiratiecentrum voor circulair bouwen en transformeren

#### Toekomstbestendig Bouwen

Een regionale taskforce, bestaande uit partijen uit de sector, onderwijs- en kennisinstellingen en de overheid, gaat met de Groene Metropoolregio en The Economic Board zich inspinnen voor versnelling van circulaire en conceptuele bouw, dankzij beleidsbeïnvloeding, procesregie en gericht opdrachtgeverschap.

### Hub Gezond Circulair



Multilevel samenwerking van kennis- en onderwijsinstellingen op circulaire projecten voor praktisch en theoretisch ingestelde studenten en bedrijven

#### Circulaire regio Arnhem-Nijmegen

Eén sterke regionale triple-helix samenwerking, voortbouwend op de Circulaire Raad die circulaire projecten aanjaagt. Met behulp van leerstoel Circulaire business Ecosystems en Hub Gezond Circulair.

#### Circulaire en duurzame bedrijventerreinen

Procesregie om energietransitie, klimaatadaptatie, circulariteit en biodiversiteit te concretiseren en koppelkansen te benutten

## Thematische hubs

## Dragende projecten

## Soil Valley

### Rol The Economic Board

Verbinder, aanjager en adviseur

### Doel

Ontwikkeling van innovaties die bijdragen aan een gezondere bodem en beter waterbeheer door water en bodem te meten, analyseren en verbeteren.

### Activiteiten

Een consortium met overheden, bedrijfsleven en kennisinstellingen, werken samen, in Giesbeek op een terrein van 6,5 ha, aan allerlei innovatieve ontwikkelingen op het gebied van grond, water, plant en agro. Zij dragen bij aan de ontwikkeling van innovaties voor een gezondere bodem en beter waterbeheer door water en bodem te meten, analyseren en verbeteren.

### Resultaat

In 2024 wordt financiering verworven voor dit project, bijvoorbeeld via de Regio Deal, zodat op twee locaties (stuwwal Berg en Dal en Duivens Broek) metingen worden gedaan beter maatregelen te kunnen treffen voor bodem- en waterproblematiek.

## Toekomstbestendig bouwen

### Rol The Economic Board

Verbinder, aanjager en adviseur

### Omschrijving

Bevorderen van de snelheid en kwaliteit van circulair bouwen, door gebruik te maken van een eenduidige gezamenlijke regionale aanpak van Circulair Conceptueel Bouwen (CCB) en de circulaire inrichting van de openbare ruimte. Stimuleren van kennis over CCB en de vaardigheden om met nieuwe technieken te werken. Hiermee dragen we bij aan de doelen uit de Woondeal en zorgen we voor een prettige leefomgeving voor onze inwoners.

### Activiteiten

Binnen de regio wordt door veel partijen gewerkt aan de transitie naar CCB. The Economic Board fungeert als verbinder, bijvoorbeeld tussen GMR en helixpartners. Daarnaast voeren we gezamenlijk met de GMR een actieve lobby richting rijk om maatregelen mogelijk te maken die conceptueel en circulair bouwen bevorderen. Tevens monitoren we de uitvoering van het project CREATE (Europees project met betrekking tot circulaire verstedelijking)

### Resultaat

In de regio is een duidelijk programma dat werkt aan vergroten van innovatiekracht, kennis en arbeidskapitaal op het gebied van Conceptueel en Circulair bouwen, waaraan all triple-helix partijen in het netwerk samenwerken. Hiermee versnellen we de bouw van kwalitatieve woningen in onze regio.



Kunstmatige intelligentie (artificial intelligence /AI) is een speerpunt van onze regio met een enorm potentieel. De regio Arnhem-Nijmegen kenmerkt zich door een flink aantal innovatiecentra voor kunstmatige intelligentie (zgn. ICAI-labs) en een toenemend aantal AI gerelateerde bedrijven en toepassingen. De afgelopen 30 jaar heeft AI zich gestaag ontwikkeld, met een versnelling vanaf 2006.

De regio Arnhem-Nijmegen heeft alle ingrediënten in huis om een substantiële bijdrage te leveren aan de AI-positie van Oost-Nederland, Nederland en Europa. De regio huisvest volop goed geschoold personeel, excellente kennis (o.a. bij de Radboud Universiteit waar men al meer dan 30 jaar met AI bezig is en het Donders Institute for Brain and Cognition dat baanbrekend onderzoek in neurotechnologie verricht) en bedrijven die AI toepassen. Daarentegen is -zowel binnen als buiten de regio - slechts beperkt bekend hoeveel er in de regio gebeurt op het vlak van AI. Hierdoor worden kansen gemist als het gaat om nieuwe samenwerkingen, het ontwikkelen van nieuwe kennis/oplossingen, het binnenhalen en vasthouden van talent, en het aantrekken van financiering.

AI kan binnen verschillende domeinen een meerwaarde leveren voor zowel inwoners als ondernemers, bijvoorbeeld op het gebied van gezondheid & zorg, een duurzame energievoorziening, de kwaliteit van de gebouwde omgeving en verbetering van het onderwijs. Belangrijk is om de versnippering tegen te gaan en om focus aan te brengen, AI is erg breed.

Het begin 2023 opgerichte mkb Datalab Oost ondersteunt mkb ondernemers in Oost-Nederland bij datagericht ondernemen. Studenten Artificial Intelligence en Datascience van de Radboud Universiteit Nijmegen gaan aan de slag met data- en AI-vraagstukken van mkb-ondernemers. The Economic Board was mede initiator van dit AI-datalab.

In 2024 zal The Economic Board zich inzetten hoe we ondernemers meer bij AI kunnen betrekken en hen hiervan kunnen laten profiteren? En ook hoe kunnen we meer economie maken van AI.

Focussectoren AI in regio Arnhem-Nijmegen en beïnvloedingsmogelijkheden



#### Legenda

- Speerpuntsectoren
- Potentieel sterke sectoren
- Beïnvloedingsmogelijkheden
- Focussectoren

## Opgave 2

# Financiering & ondersteuning mkb, startups en scale-ups

Mkb, startups en scale-ups spelen een belangrijke rol in het vinden van innovatieve oplossingen voor maatschappelijke uitdagingen. Regionale kennisinstellingen, multinationals en de verschillende innovatiecampussen vormen broedplaatsen voor nieuwe ideeën vormen een belangrijke motor van onze economie en versnelling van onze transitie. Ze spelen dan ook een belangrijke rol in de langjarige, publiek-private innovatieprogramma's. De focus ligt op startups, scale-ups en gevestigde mkb-ondernemers in onze clusters Energy, Health, Hightech en Food.

Voor de ondersteuning van ondernemers blijven we samen optrekken met partners in de regio, zoals Kiemt, Briskr, Connectr, VNO-NCW, Radboud Universiteit, HAN, ROC en RvN@. Zo willen we zorgen dat alle ondernemers in de regio kunnen innoveren.

We zien ook dat mkb, startups en scale-ups met specifieke vragen te maken hebben, die hun ontwikkeling in de weg kunnen staan. Het netwerk van The Economic Board helpt ondernemers in de regio met; digital coaching, het verbinden van hun ideeën met investeerdersnetwerken, het oplossen van arbeidsmarktproblemen via het Human Capital Akkoord, circulair ondernemen en het participeren in clusters en netwerken.

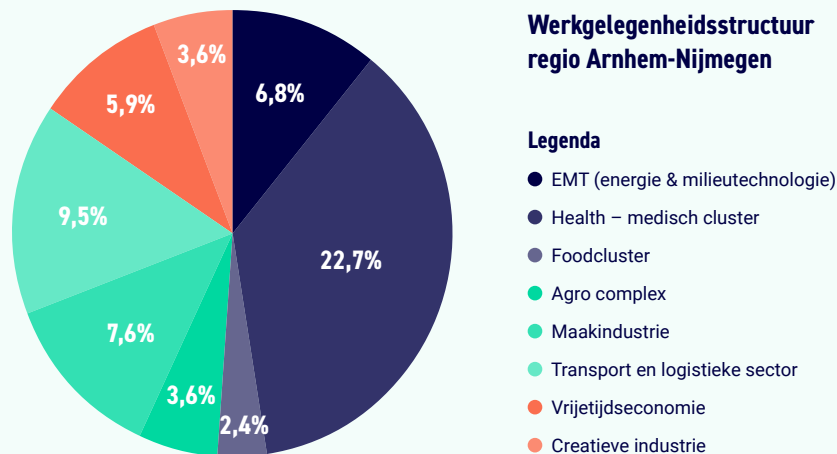


## 2.2 Talent

### Opgave 3

## Arbeidsmarkt in balans: de juiste mensen op de juiste plek

In 2021 bedroeg het aantal banen in onze regio ruim 368.000, waarvan 123.000 in de focussectoren Energy (25.000), Health (en zorg gerelateerd, 83.000) en Hightech (15.000). Binnen verschillende sectoren is sprake van zowel een krapte op de arbeidsmarkt als een tekort aan de juiste kennis en vaardigheden voor de banen van nu en in de toekomst. De mismatch in beschikbare mensen, kennis en vaardigheden richting 2030 is het grootst in de sectoren Energy, Health en Hightech. Juist sectoren waarin de regio Arnhem Nijmegen wil uitblinken en die bepalend zijn voor de economische ontwikkeling en profilering. Het hebben van voldoende talent blijft dé voorwaarde waar de motoren van de kenniseconomie van onze regio en Nederland op draaien. Het vinden van technisch geschoold personeel is al langer een uitdaging en het herstel van de Nederlandse economie zorgt voor een krappe arbeidsmarkt. Om de blijvende tekorten tegen te gaan is actie nodig; als we niets doen, zijn de tekorten over tien jaar nog veel groter.

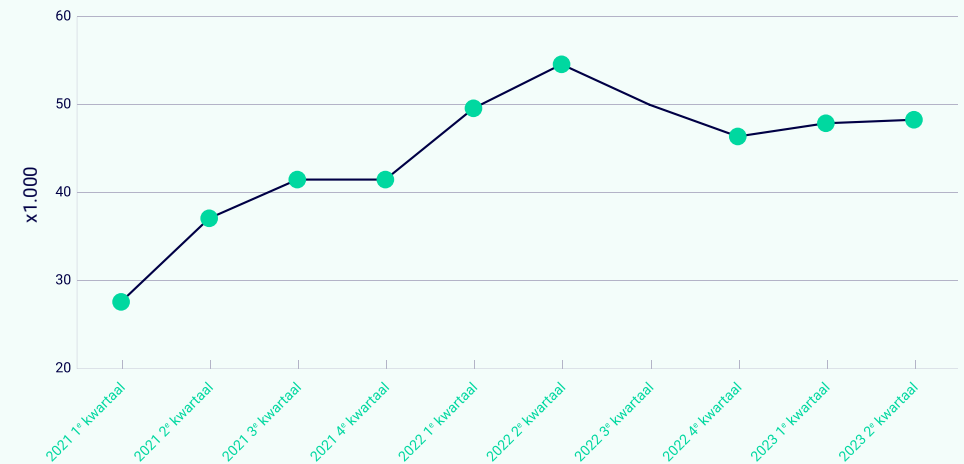


De energietransitie versterkt bovendien nog de vraag naar mensen met de juiste technische vaardigheden. Zo neemt bijvoorbeeld als gevolg van de energietransitie het aantal arbeidsplaatsen in Gelderland met 15.000 banen toe. Ook andere sectoren in de regio waaronder de zorg hebben grote uitdagingen.

Met het Human Capital Akkoord richten we ons op de uitdaging om geschikt personeel op te leiden, aan te trekken en te behouden voor de regio en de noodzaak om jezelf te blijven ontwikkelen. Dit laatste is steeds belangrijker in een wereld die snel verandert. Een Leven Lang Ontwikkelen is het actief ontplooiën van eigen kwaliteiten tijdens het hele leven, voor persoonlijke, werkgelegenheids- of maatschappelijke doelen. Hiervoor is de inzet van overheden, onderwijsinstellingen, opleiders én werkgevers nodig.

### Openstaande vacatures in provincie Gelderland

alle economische activiteiten per kwartaal.



bron: CBS StatLine

Het doel is om de regio Arnhem-Nijmegen aantrekkelijker te maken én te houden voor regionaal, nationaal en internationaal talent.

De afgelopen twee jaar werkten we hard aan het tot stand brengen van het Human Capital Akkoord voor de regio Arnhem-Nijmegen (HCA). Samen met bedrijven, onderwijsinstellingen en de gemeenten in deze regio bouwden we aan een agenda om de belangrijke thema's op het gebied van Human Capital om te zetten naar concrete doelstellingen. Dit is bekrachtigd in het Human Capital Akkoord, ondertekend door de betrokken partijen en ondertussen voorzien van zo'n 50 steunbetuigingen van partijen uit het onderwijs en bedrijfsleven.

We gaan nu een volgende fase in. Het akkoord staat en het wordt nu van belang om ten uitvoering te brengen.

## Speerpunten & doelstellingen

### Leven Lang Ontwikkelen voor iedereen



10.000 medewerkers

ontwikkeld in o.a. technische en digitale vaardigheden

### Aantrekken en behouden van talent



40.000 jongeren en jongvolwassenen

in contact gebracht met innovatieve bedrijven in de regio

### Activeren onbenut arbeidspotentieel



1.000 werkzoekenden en werkenden

meer aan de slag in de focussectoren Energy, Health en Hightech



50% van de IT-studenten

voert projecten uit in de regio

Figuur 1

## Human Capital Akkoord

### Rol The Economic Board

Projectleider, verbinder en aanjager

### Doel

Samenwerken aan een arbeidsmarkt die werkt in de regio Arnhem Nijmegen, waarin de tekorten in de zorg-, techniek- en energiesector aanpakken aan de hand van de doelstellingen:

- 1. Leven Lang Ontwikkelen voor iedereen:** bij- en omscholing van werkzoekenden en werkenden.
- 2. Aantrekken en behouden van talent:** aantrekken van (internationale) medewerkers voor profielen waar schaarste in is en het behouden van studenten in de regio.
- 3. Activeren onbenut arbeidspotentieel:** het gericht begeleiden van mensen naar een passende baan en het aanbieden van maatwerktrajecten.

### Activiteiten

De afgelopen maanden is hard gewerkt aan de werktafels (triple helix groepen die regelmatig bijeenkomen om de doelstellingen van het HCA concreet in te vullen) waarbij in 2024 concrete projecten tot uitvoer komen. Met partners uit onderwijs, ondernemers en overheid zetten we in op het continueren van investeringen voor een stevige bijdrage aan de bovenstaande doelen.

### Verwacht resultaat

Het streven is om de speerpunten en doelstellingen, zoals weergegeven in figuur 1, te realiseren in de periode tot en met 2026. De projecten en ideeën worden geconcentreerd in drie werktafels, rondom de drie sectoren (Energy, Health en Hightech). De werktafels werken businesscases uit voor de projecten en zorgen voor het ondersteunen en verder concretiseren van de projecten.

## Lifeport Welcome Center

### Rol The Economic Board

Aanjager, verbinder en ondersteuner

### Doel

Eén centraal punt waar internationale kenniswerkers, studenten en hun familieleden terecht kunnen voor overheidsdienstverlening door gemeenten en IND.

### Verwacht resultaat

In 2022 is de tweejarige pilot fase gestart van het Lifeport Welcome Center in Nijmegen. Bij dit loket kunnen internationale kenniswerkers en hun gezinsleden, wetenschappelijk onderzoekers, studenten, start-ups en buitenlandse investeerders alles voor hun verblijf in Nijmegen regelen. In 2024 zullen naast Nijmegen ook meerdere gemeenten de mogelijkheid bieden voor inschrijving via het Lifeport Welcome Center. De pilotfase zal medio 2024 worden geëvalueerd.

## 2.3 Regionale welvaart en welzijn

### Opgave 4

### De triple helix als hulpmotor voor brede welvaart

Brede welvaart wordt gedefinieerd als onze huidige kwaliteit van leven én de mate waarin deze ten koste gaat van die van generaties na ons of mensen uit andere delen van de wereld. Onderstaande indicatoren zijn een greep uit onderzoek van het CBS, het volledige onderzoek is terug te lezen op [Brede Welvaart brochure Arnhem Nijmegen](#) (gelderland.nl).

Er wordt aan de hand van veel indicatoren gekeken hoe de regio scoort op brede welvaart, waarbij het zowel gaat om materiële als immateriële aspecten. De regio Arnhem-Nijmegen wordt vergeleken met andere regio's uit provincie Gelderland (de cijfers zijn van vóór het uitbreken van de coronacrisis).

De indicatoren laten zien dat er veel maatschappelijke uitdagingen zijn. De energie-, circulaire- en digitale transitie en de transitie in de gezondheidszorg gaan het dagelijks leven én de toekomst ingrijpend veranderen. Deze grote maatschappelijke opgaven zijn cruciaal voor een gezond en duurzaam leven. The Economic Board wil vanuit de onderwijsinstellingen, ondernemers en overheid inzetten op een verbetering van de brede welvaart.

### Welzijn - Tevredenheid met het leven

In de regio Arnhem-Nijmegen was in 2020 86,7% van de bevolking tevreden met het leven. Dit is een toename ten opzichte van 2013, toen 84,7% van de inwoners in de regio tevreden was. Het verschil tussen de regio's is zeer beperkt. In de meeste Gelderse regio's is rond de 87% van de bevolking tevreden met het leven.

### Materiële Welvaart - Mediaan besteedbaar inkomen

Tussen 2013 en 2019 steeg het mediaan besteedbaar inkomen per huishouden in de regio Arnhem-Nijmegen, in lijn met de Gelderse en Nederlandse trend. In 2019 was het mediaan besteedbaar inkomen in Arnhem Nijmegen € 24.800. Dit is lager dan de andere Gelderse regio's, waar het mediaan besteedbaar inkomen varieert van € 25.800 - € 27.300.

### Gezondheid - Ervaren gezondheid

Tussen 2016 en 2020 nam het deel van de bevolking dat de eigen gezondheid als goed ervaart toe voor alle Gelderse regio's. In 2016 was het aandeel mensen dat de gezondheid als goed ervaart 77,0% in de regio Arnhem-Nijmegen. In 2020 was dit aandeel 77,9%. Dit was onder het Gelderse (79,4%) en Nederlandse (79,1%) gemiddelde.

### Gezondheid - Overgewicht

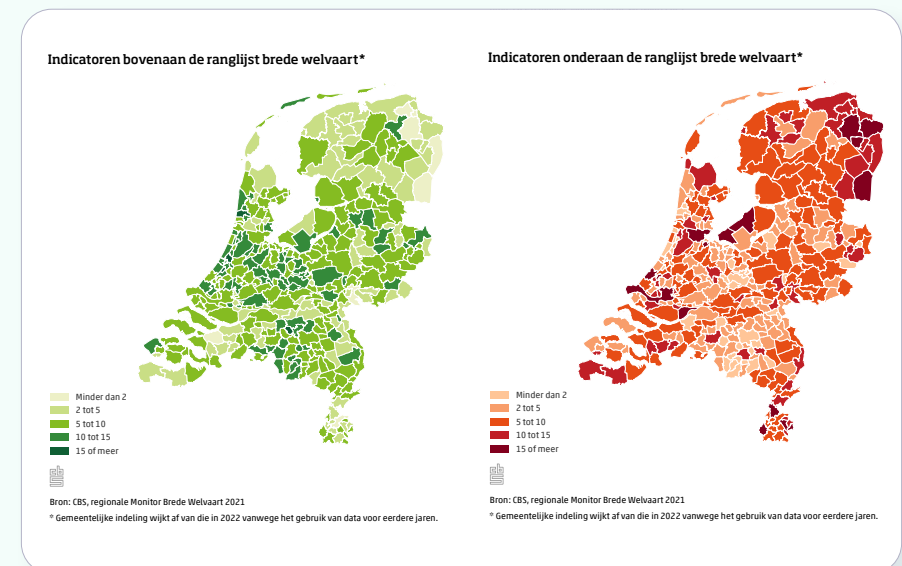
Tussen 2016 en 2020 steeg het aandeel mensen met overgewicht, zowel in Nederland, Gelderland als de regio Arnhem-Nijmegen. In 2016 had 47,3% van de bevolking in Arnhem-Nijmegen overgewicht, in 2020 was dit 48,3%. Dit was het laagste aandeel mensen met overgewicht van de Gelderse regio's. In Gelderland was het aandeel mensen met overgewicht 50,5% in 2020, boven het Nederlandse gemiddelde van 49,4%.

### Arbeid - arbeidsparticipatie

De bruto arbeidsparticipatie kijkt naar het aandeel van de beroepsbevolking in de gehele leeftijdsgroep 15 tot 74 jaar. Dit betreft het werkzame en werkloze deel van de beroepsbevolking. De bruto arbeidsparticipatie is de afgelopen jaren redelijk stabiel. Deze was in de regio Arnhem-Nijmegen in 2020 71,0%, iets lager dan in de meeste Gelderse regio's.

De netto arbeidsparticipatie kijkt specifiek naar het aandeel van de werkzame beroepsbevolking in de leeftijdscategorie 15 tot en met 74 jaar. Tussen 2014 en 2020 nam de netto arbeidsparticipatie in Gelderland en in de regio Arnhem Nijmegen jaarlijks toe. In Nederland steeg dit eveneens van 2014 tot 2019, maar daalde tussen 2019 en 2020. In de regio Arnhem Nijmegen was de netto arbeidsparticipatie in 2014 64,7%; in 2020 bedroeg dit 68,2%. Dit is een van laagste niveaus van de Gelderse regio's.

In 2020 nam de werkloosheid toe in Nederland en Gelderland, maar vergeleken met de periode 2009-2017 bleef dit op een laag niveau. De regio Arnhem Nijmegen had in 2019 een werkloosheidspercentage van 3,5% en in 2020 was dit 3,9%. Dit was het hoogste niveau van de Gelderse regio's, dat varieerde van 3,1-3,7% in 2020.



## Opgave 5

# Instrumenten ter ondersteuning van publiek-private ecosystemen

Publiek-private samenwerking is de kern van de inzet van The Economic Board voor het ecosysteem. Maatschappelijke opgaven kunnen immers niet in isolatie opgelost worden en vragen inbreng en inspanning van andere stakeholders. Deze samenwerking organiseren we op lokaal, regionaal, nationaal en internationaal niveau via verschillende platformen, consortia en samenwerkingsverbanden. Op die manier ondersteunen we open innovatie en bouwen we verder aan ecosystemen, innovatie, een gebalanceerde arbeidsmarkt, concurrentiekracht én oplossingen voor maatschappelijke vraagstukken. Samenwerking is in die zin hét antwoord op de veel grotere budgetten die andere landen kunnen vrijmaken voor onderzoek en innovatie. Niet voor niets zijn ecosystemen inmiddels een uitgangspunt voor de groeistrategie van Nederland op de lange termijn.

Naast de genoemde samenwerkingen op [pagina vijf](#) werkt The Economic Board met nog meer partners samen. De samenwerking met regionale economic boards is bijvoorbeeld van belang voor een gezamenlijke lobby voor waterstof. Maar ook die met Economic Board Foodvalley is belangrijk voor het uitwisselen van kennis en informatie over reductie van CO2 of circulaire economieën. Verder geeft de Regio Deal ook ingangen bij de ministeries om verdere ontwikkelingen zoals p-MIEK, 6e cluster Klimaatfonds te onderzoeken. Waar kunnen deze fondsen bijdragen om de transitie van energie, klimaat, woningbouw verstedelijking mogelijk te maken? Uiteraard doen we deze activiteiten met onze partners provincie Gelderland, GMR, Oost NL, etc.

### Positionering Lifeport

De branding van de regio, door de promotie van het merk Lifeport Regio Arnhem Nijmegen, is een belangrijk instrument. Lifeport is het innovatienetwerk van de regio Arnhem-Nijmegen dat op het gebied van Energy, Health, Hightech en Food en de cross-overs ertussen tot slimme oplossingen komt. Het merk, waarmee de regio zich profileert: innoveren om een gezond en duurzaam leven mogelijk te maken voor iedereen.

Met Lifeport creëren we een gezamenlijk verhaal waarmee we het regionale profiel versterken en de ambities van de regio samenvatten. Ambities die bijdragen aan een goed, gezond en ontspannen leven in een groene en duurzame wereld. Met Lifeport geven we de regio een herkenbaar gezicht met een duidelijk profiel waarmee we sneller en beter herkend worden en beter vindbaar zijn voor Den Haag, Brussel en Düsseldorf en ver daarbuiten.

Met onder andere een nieuwe website en prominente zichtbaarheid in de regio zullen we in 2024 samen met alle stakeholders in de regio verder inzetten op de positionering van de regio als Lifeport, voor een gezond en duurzaam leven!



# Organisatie

## 3.1 Organisatiestructuur

The Economic Board Regio Arnhem Nijmegen is een compacte organisatie met een heldere structuur. Zij is een onafhankelijke stichting. De Board bestaat uit 18 topbestuurders en CEO's vanuit kennis- en onderwijsinstellingen, overheden en ondernemers, die een belangrijke bijdrage leveren aan het gesprek over een gezond en duurzaam leven in Lifeport. De Board vormt het algemeen bestuur van de stichting en bepaalt de strategische koers van onze organisatie. De boardleden zijn als ambassadeurs actief betrokken bij de thema's en grote projecten en zetten hun netwerk hiervoor in. Het projectbureau, een kleine organisatie van ca. 14 medewerkers, vormt de spil van de netwerkorganisatie in de uitvoering van de initiatieven en programma's samen met ons netwerk. Niet alle medewerkers zijn dienst van The Economic Board. Een aantal medewerkers, zoals de strategen, is in kind beschikbaar gesteld.

### Duurzaamheid

De afgelopen jaren ondernamen we al verschillende acties om duurzaamheid ook in het dagelijks werken van onze eigen organisatie te borgen. Zoals digitaal ondertekenen, gebruik van openbaar vervoer en lokaal inkopen. In 2024 gaan we verder met dit soort duurzaamheidsacties.

### Diversiteit en inclusie

The Economic Board onderschrijft een ambitie voor diversiteit en inclusie in de bedrijven en de regionale samenwerking. Het benutten van de juiste kennis en kwaliteiten, ongeacht leeftijd, levensfase, geslacht of herkomst, draagt bij aan het bedrijfsresultaat van ondernemingen en aan de versterking van de brede welvaart in onze regio. Inclusie en diversiteit bevorderen de kwaliteiten binnen de organisaties, maar is ook een dagelijks gegeven gezien het (internationale) karakter van ons netwerk. Wij voelen als economic board een verantwoordelijkheid om onze bijdrage te leveren aan het inzetten van voldoende bi-cultureel talent. In 2024 zullen we bij wisselingen in de organisatie en in de Board aandacht hebben voor een evenwichtige vertegenwoordiging van sectoren – waaronder spelers uit de nieuwe economie, regionale spreiding, diversiteit

en balans tussen gevestigde partijen en nieuwkomers. Ook in de uitwerking van onze activiteiten is diversiteit en inclusie een belangrijk aandachtspunt. Wij streven naar een mix van mensen waarbij kwaliteit, diversiteit en inclusie voorop staan. Niet alleen omdat we een afspiegeling willen zijn van de regio, maar ook omdat we denken dat juist een veelvoud aan invalshoeken en inzichten ons werk verrijkt.

### In contact met ons netwerk

#### *Communicatie*

Het profileren van de regio Arnhem Nijmegen op economisch en sociaal maatschappelijk gebied, met de zwaartepunten Energy, Health, Hightech, Food, Slimme Duurzaamheid en Human Capital, vindt zowel binnen als buiten de regio plaats. Daarnaast bouwen we aan de reputatie van The Economic Board: een stevige speler die samen met bedrijven, kennis- en onderwijsinstellingen, overheden en maatschappelijke organisaties werkt aan een gezond en duurzaam leven in Lifeport. Ook leggen we de link met de programma's en initiatieven van onze organisatie om het netwerk te activeren.

De Boardleden spelen een belangrijke rol in onze communicatie. Met hun onderbouwde ideeën agenderen ze urgente onderwerpen en laten ze zien hoe ze zelf bijdragen aan doorbraken en oplossingen op weg naar een gezond en duurzaam leven in Lifeport voor nu en in de toekomst.

De communicatie in 2024 is sterk gericht op het laten zien van de impact die we maken met onze initiatieven en programma's. We stimuleren ons netwerk om actief mee te doen aan initiatieven, programma's en bijeenkomsten. Door artikelen te delen via [theeconomicboard.com](http://theeconomicboard.com) en [lifeport.nl](http://lifeport.nl) en onze sociale mediakanalen actief en reactief in te zetten blijven we in gesprek met onze stakeholders. Hiermee versterken we de impact van onze boodschap en vergroten we ons relevante bereik.

### *Beoogde resultaten*

We communiceren over nieuws, innovaties en initiatieven op de thema's van de regio en relevante ontwikkelingen in de regio. We participeren in diverse communicatie- en projectwerkgroepen die verband houden met de projecten van de clusters. We laten zien aan welke thema's we werken. Dit doen we onder andere via; onze website [theeconomicboard.com](http://theeconomicboard.com) en [lifeport.nl](http://lifeport.nl), de maandelijkse nieuwsbrief, onze sociale mediakanalen en via mediapartners. We maken in nieuws- of vakmedia zichtbaar hoe The Economic Board met haar initiatieven en programma's impact heeft op een gezond en duurzaam leven in Lifeport en welke bijdrage dit levert aan het versterken van de brede welvaart van haar inwoners en ondernemers.



Bijlage 1

# Overzicht van activiteiten, doelstellingen en verwachte resultaten

Naam project	Omschrijving	Verwacht resultaat
<b>Opgave 1 Technologie marktcombinaties voor maatschappelijke vraagstukken</b>		
<b>Arnhems Buiten / Energy Innovation Campus</b>  <b>Rol:</b> aanjager en partner	<p>Doorontwikkeling werklocatie, gebied Arnhems Buiten is begin 2023 aangekocht door City developer-S en Perspectieffonds Gelderland (Oost NL). Het gebied wordt verder ontwikkeld voor een aantrekkelijker vestigingsklimaat en versnelling van de energietransitie. Het gebied moet ruimte geven aan de ontwikkeling van innovatieve bedrijven. Een campus initiatief wordt opgezet, waarbij de triple helix samenwerking – overheid, bedrijfsleven en kennisinstellingen – elkaar zal versterken. Dit zal talent en bedrijvigheid aantrekken gericht op de energietransitie, waardoor regio Arnhem Nijmegen nog beter op de kaart wordt gezet als aanjager van innovaties in klimaatneutrale energie.</p>	<p>Talent en bedrijvigheid aantrekken gericht op de energietransitie, waardoor regio Arnhem Nijmegen nog beter op de kaart wordt gezet als aanjager van innovaties in klimaatneutrale energie. Tevens levert het een bijdrage op aan het economisch vestigingsklimaat en een versnelling van de energietransitie.</p>
<b>Zonnepark woningcorporaties en wijken rond NXP</b>  <b>Rol:</b> verbinder en aanjager	<p>Het doel is te onderzoeken of een zonnepark kan worden ontwikkeld met minstens 10.000 aangesloten woningen en huishoudens, die collectief zonne-elektriciteit opwekken. Primair voor de Door de ligging van NXP tussen woonwijken bestaat een unieke mogelijkheid om te bezien of een overschot aan lokaal opgewekte energie kan worden terug geleverd aan NXP.huishoudens zelf, mogelijk ondersteund met enkele buurtbatterijen.</p>	<p>Verminderen van de netcongestie én huishoudens de mogelijkheid bieden het overschot aan energie voor een eerlijke prijs te verkopen, wanneer vanaf 2025 de salderingsregeling wordt afgebouwd. Dit kan een lagere energierekening geven voor bewoners. Deze vorm van samenwerking kan bij succes over heel Nederland worden verspreid. Het Regio Deal project kan in 2024 starten.</p>
<b>Waterstof Convenant</b>  <b>Rol:</b> coordinator, verbinder en aanjager	<p>Inactiviteit is aantoonbaar verbonden met tal van (chronische) ziekten en mentale aandoeningen. Het doel van dit project is het testen van de effecten van ruimtelijke interventies en gedragsbeïnvloeding die leiden tot meer bewegen en sociale contacten op de gezondheid in verschillende contexten.</p>	<p>In 2024 wordt gestart met het Regio Deal project. Hiervoor wordt een serie praktijkexperimenten in 5 living labs uitgevoerd, om actief bewegen te stimuleren en hittestress terug te dringen. De gezondheid van 10.000-15.000 inwoners in de regio wordt langdurig gevolgd.</p>
<b>Build4Health</b>  <b>Rol:</b> aanjager en lobbyist	<p>Inactiviteit is aantoonbaar verbonden met tal van (chronische) ziekten en mentale aandoeningen. Het doel van dit project is het testen van de effecten van ruimtelijke interventies en gedragsbeïnvloeding die leiden tot meer bewegen en sociale contacten op de gezondheid in verschillende contexten.</p>	<p>In 2024 wordt gestart met het Regio Deal project. Hiervoor wordt een serie praktijkexperimenten in 5 living labs uitgevoerd, om actief bewegen te stimuleren en hittestress terug te dringen. De gezondheid van 10.000-15.000 inwoners in de regio wordt langdurig gevolgd.</p>
<b>Healthy Data</b>  <b>Rol:</b> verbinder en aanjager	<p>Om persoonlijke data veilig beschikbaar te maken voor het monitoren en behandelen van patiënten thuis is een onderliggende en verbindende data-infrastructuur voor de wijken nodig. Het is op dit moment nog niet mogelijk om data van een thuisomgeving te combineren met de streng beveiligde data-infrastructuur in de zorg. Hiervoor moet een data-infrastructuur worden ontwikkeld, gevalideerd en geïmplementeerd die onderliggend en gekoppeld is aan proeftuin projecten (field labs) in de wijk.</p>	<p>Door de zorg dichter bij onze inwoners te kunnen organiseren, worden de zorgkosten omlaag gebracht, waarmee tegelijk gekeken wordt om de zorg kwaliteit te verhogen. Gezamenlijk bieden deze infrastructuren een basisomgeving voor het combineren van thuismonitoring-data met medische data.</p>
<b>VIA-T</b>  <b>Rol:</b> verbinder, critical friend en aanjager	<p>VIA-T is de Hub voor innovatie en talentontwikkeling in de toekomstbestendige bebouwde en gebouwde leefomgeving om zo een bijdrage te leveren aan de brede welvaart in de regio. Concreet wil VIA-T een oplossing bieden voor kennisdeling, borging en daarmee ook talentontwikkeling die nodig is om een circulaire transitie in de gebouwde en bebouwde toekomstbestendige leefomgeving te realiseren.</p>	<p>Stichting Via-T heeft een heldere positie in de regionale ambities rond conceptueel en circulaire bouw. Consortium, propositie en businessplan zijn uitgewerkt. Binnen deze hub zijn op gebied van innovatie en onderzoek, kennisdeling en talentontwikkeling en inspiratie diverse projecten in uitvoering, die bijdragen aan de regionale ambities en doelstellingen van de Regio Deal en Woondeal (de eerste 5000 circulaire woningen). The Economic Board is een belangrijke verbinder in dit proces, wij bewaken de samenhang en stimuleren de samenwerking.</p>

Naam project	Omschrijving	Resultaat
<b>Opgave 1 Technologie marktcombinaties voor maatschappelijke vraagstukken</b>		
<b>Digital Health Challenge Lab</b> <b>Rol:</b> verbinder en aanjager	In de regio werkt al meer dan 20% in de zorg en om de zorg toegankelijk te houden is meer preventie nodig en moet de zorg dichterbij de burger worden georganiseerd. Op basis van vragen (challenges) van burgers en professionals worden nieuwe zorgconcepten ontwikkeld.	In een drietal wijken nieuwe zorgconcepten ontwikkelen om ervoor te zorgen dat mensen langer zelfredzaam zijn, minder zorgpersoneel nodig is en gezondheidsverschillen afnemen. In 2024 zal het project binnen de Regio Deal van start gaan.
<b>Decentrale Energie Hubs</b> <b>Rol:</b> verbinder en aanjager	Onze energienetwerken kunnen de energietransitie niet aan, vanwege onvoldoende capaciteit. In Oost-Nederland is het living lab Smart Energy Hubs opgezet. In Lifeport zijn er drie bedrijventerreinen bezig om een Smart Energy Hub te ontwikkelen, te weten Innofase (Duiven), TPN-West Nijmegen/Beuningen en Brickvalley (steenfabrieken, langs de Waal en Rijn). Op deze bedrijventerreinen wordt aan oplossingen voor de netcongestie gewerkt door in te zetten op de realisatie van decentrale energiesystemen. Zo wordt er gebouwd aan stabiele, flexibele, lokale duurzame alternatieven voor energieopwekking, -opslag en -gebruik en worden in de regio ontwikkelde innovaties op de bedrijventerreinen toegepast	Door de Smart Energy Hub ontwikkeling in Lifeport aan te jagen en te versnellen sluiten we aan bij de propositie van Oost-Nederland om als living lab voor slimme decentrale energiesystemen te fungeren. Dit kan als een blauwdruk dienen voor andere bedrijventerreinen, waarmee oplossingen worden gecreëerd voor een evenwichtig energiesysteem.
<b>Circulaire regio Arnhem-Nijmegen</b> <b>Rol:</b> partner	Een consortium van bedrijven en instellingen werkt aan een programma ter versterking van het regionale ecosysteem in het Rijk van Nijmegen rond circulaire economie.	Voor het programma zal financiering worden verworven. We werken aan regionale opschaling van de werkzaamheden van de Circulaire raad en verbinden partijen in en buiten de regio aan de campushub gezond circulair om méér studenten en bedrijven te laten samenwerken aan de transitie naar een circulaire economie. Zoals het project rond het stationsgebied in Nijmegen. In 2024 dragen we bij aan een sterkere verbinding tussen het programma in Nijmegen en het programma in Arnhem op circulariteit.
<b>Lifeport Cool Lab</b> <b>Rol:</b> verbinder, aanjager	In het project Lifeport Cool Lab (LCL) onderzoeken vijf gemeenten samen met opleiders HAN, Van Hall Larenstein en Yuverta welke methodes geschikt zijn om verkoeling te brengen in de stedelijke openbare ruimte, omdat het klimaat verandert. Op zes locaties testen onderzoekers verschillende klimaatadaptaties, zogenaemde groene interventies.	In 2024 wordt financiering verworven voor dit project, bijvoorbeeld via de Regio Deal. We dragen bij aan een goede selectie van pilotlocaties en verbinden regionale partijen aan dit project. De Economic Board is hierbij ook ambassadeur, richting regio én daarbuiten. Op termijn dragen we bij aan de disseminatie van de onderzoeksresultaten naar de regio
<b>Soil Valley</b> <b>Rol:</b> verbinder, aanjager en adviseur	Een consortium met overheden, bedrijfsleven en kennisinstellingen, werken samen in Giesbeek op een terrein van 6,5 ha aan allerlei innovatieve ontwikkelingen op het gebied van grond, water, plant en agro. Zij dragen bij aan de ontwikkeling van innovaties voor een gezondere bodem en beter waterbeheer door water en bodem te meten, analyseren en verbeteren.	In 2024 wordt financiering verworven voor dit project, bijvoorbeeld via de Regio Deal, zodat op twee locaties (stuwwal Berg en Dal en Duivens Broek) metingen worden gedaan beter maatregelen te kunnen treffen voor bodem- en waterproblematiek. Het consortium werkt samen aan de structuurinrichting van de stichting Soil Valley, the Economic Board kan hierbij adviserend en agenderend optreden.
<b>Toekomstigbestendig bouwen</b> <b>Rol:</b> verbinder, aanjager en adviseur	Bevorderen van de snelheid en kwaliteit van circulair bouwen, door gebruik te maken van een eenduidige gezamenlijke regionale aanpak van Circulair Conceptueel Bouwen (CCB) en de circulaire inrichting van de openbare ruimte. Naast duurzaam bouwen wordt er ook gekeken naar hoe de woningbouw versneld kan worden.	Binnen de regio wordt door veel partijen gewerkt aan de transitie naar CCB. Wij fungeren als verbinder, bijvoorbeeld tussen GMR en helixpartners. Daarnaast voeren we gezamenlijk een actieve lobby richting rijk om maatregelen mogelijk te maken die conceptueel en circulair bouwen bevorderen. Tevens monitoren we de uitvoering van het project CREATE (Europees project met betrekking tot circulaire verstedelijking)

Naam project	Omschrijving	Resultaat
<b>Opgave 2 Financiering &amp; ondersteuning mkb, startups en scale-ups</b>		
<p><b>Toekomstbestendige bedrijventerreinen</b></p> <p><b>Rol:</b> verbinder en aanjager</p>	<p>Volgende en kwalitatief goede bedrijventerreinen ontwikkelen door te werken aan de toekomstbestendigheid (en daarmee aantrekkelijkheid) van deze terreinen. Dat gebeurt door een hogere organisatiegraad, grotere en duurzame beschikbaarheid van duurzame energie, betere (digitale) bereikbaarheid en een goede balans tussen leefomgeving en industrie.</p>	<p>Bedrijven in de regio behouden, in uitbreiding voorzien en nieuwe bedrijvigheid aantrekken. De oplossingen die in dit project ontwikkeld worden, creëren daarmee unieke kansen om een structurele impuls te geven aan de economie en de regio te versterken. De innovatieve kennis- en maakindustrie in de regio Arnhem-Nijmegen kan hiervan profiteren. Tevens worden deze terreinen verduurzaamd en bieden koppelkansen zoals aanpalende woonwijken voor een lager en gebalanceerd energie gebruik. In 2024 zal de programmatische aanpak worden uitgerold met het starten van de Regio Deal. Tevens wordt doorlopend aandacht gevraagd voor klimaatadaptatie en circulariteit op de bedrijventerreinen.</p>
<p><b>Health Campus Elst Centraal</b></p> <p><b>Rol:</b> verbinder en deelnemer</p>	<p>De innovatieve clusters Health, Hightech en Energy kennen een aantal geografische brandpunten in de regio. Dat zijn primair de campussen, maar ook de werklocaties die zich richten op innovatieve bedrijvigheid of die ruimte bieden aan campus gerelateerde bedrijvigheid voor productie. Het gebied rondom Elst Centraal in de gemeente Overbetuwe is volop in ontwikkeling. Het gebied rondom de ziekenhuis dependance Rijnstate is nog niet ingevuld. De gemeente wil graag inzicht in de mogelijke invulling van een bedrijvenprogramma op het nog braakliggende terrein, waarbij men wil onderzoeken of dit ondersteunend kan zijn aan het regionale speerpunt Health binnen de Lifeport regio.</p>	<p>In 2023 is er door de gemeente een kernteam opgericht dat het proces rond deze Health Campus ontwikkeling met diverse stakeholders begeleidt. In 2024 wordt een strategisch advies opgeleverd vanuit het kernteam. Vervolgens wordt een plan van aanpak voor een Health Campus opgesteld.</p>
<p><b>Regionaal Expertiseteam Energie (REE)</b></p> <p><b>Rol:</b> verbinder en aanjager</p>	<p>Voor midden- en kleinbedrijven (MKB) is het vaak lastig om mee te doen in de energietransitie, doordat zij minder kennis, kunde en tijd in huis hebben om zich te verdiepen in deze materie. De GMR en VNO NCW Midden hebben het Regionaal Expertiseteam Energie opgericht om MKB hierbij te helpen. Bijvoorbeeld voor energievragen of ondersteuning bij financiering.</p>	<p>Mkb-bedrijven ondersteunen in de energietransitie, zowel een op een als met en collectieve aanpak</p>
<p><b>Financieringstafel</b></p> <p><b>Rol:</b> aanjager en partner</p>	<p>De financieringstafel voor het mkb is eind 2022 opgericht. De financieringstafel zet in op zowel innovatie als financiering en is bedoeld om innovaties, die de regio hard nodig heeft, een grotere kans van slagen te bieden.</p>	<p>Met deze publiek-private samenwerking maken we impact om innovaties te versnellen en zo te kunnen bijdragen aan maatschappelijke vraagstukken.</p>
<p><b>Living Lab / Innovatielab Connectr</b></p> <p><b>Rol:</b> verbinder en aanjager</p>	<p>Het Connectr Innovatielab op Industriepark Kleefse Waard (IPKW) wordt een aantrekkelijke plek, waarin alle spelers in het energy cluster fysiek bijeenkomen om samen te werken en elkaars groei te versnellen.</p>	<p>De werk- en leerlocatie wordt eind 2023 als 1e proef in gebruik genomen en hier zal in 2024 verder worden uitgerold en ingevuld met bedrijven en kennisinstellingen.</p>

Naam project	Omschrijving	Resultaat
<b>Opgave 3 Arbeidsmarkt in balans: de juiste mensen op de juiste plek</b>		
<p><b>Human Capital Akkoord</b></p> <p><b>Rol:</b> uitvoerder, verbinder, coördinator en aanjager</p>	<p>In 2023 is het Human Capital Akkoord gesloten met ruim 20 partijen uit de regionale triple helix. We werken samen aan: Leven Lang Ontwikkelen voor iedereen: de bij- en omscholing van werkzoekenden en werkenden, Aantrekken en behouden van talent: het aantrekken van (internationale) medewerkers in schaarse profielen en het behouden van studenten uit de regio, Activeren onbenut arbeidspotentieel: het gericht begeleiden van mensen naar een passende baan en het aanbieden van maatwerktrajecten. Doelen in het Human Capital Akkoord; in 2026 10.000 medewerkers ontwikkeld in technische en digitale vaardigheden, tm 2026 zijn 40,000 jongeren en jongvolwassenen in contact gebracht met innovatieve bedrijven in regio, tm 2026 voert 50% van IT-studenten projecten uit in regio, in 2026 zijn 1.000 werkzoekenden en werkenden meer aan de slag in Energy, Health en Hightech dan in 2021.</p>	<p>In 2023 zijn werktafels ingericht waar partijen uit de triple-helix projecten initiëren en uitwerken. Deze zijn georganiseerd rondom de drie sectoren (Energy, Health en Hightech) waarbij het uitgangspunt is de doelstellingen vanuit het Human Capital Akkoord. Met de werktafels gaan we aan de slag met het ondersteunen en verder concretiseren van projecten. Eind 2024 zijn in elke werktafel minimaal 3 projecten in een consortium geïnitieerd, uitgewerkt en gestart.</p>
<p><b>Lifeport Welcome Center</b></p> <p><b>Rol:</b> aanjager, verbinder en ondersteuner</p>	<p>Het Lifeport Welcome Center (LWC) biedt één centraal punt waar internationale kenniswerkers, studenten en hun familieleden terecht kunnen voor overheidsdienstverlening door gemeenten en IND. In 2022 is de tweejarige pilot fase gestart van het LWC in Nijmegen. Bij dit loket kunnen internationale kenniswerkers en hun gezinsleden, wetenschappelijk onderzoekers, studenten, start-ups en buitenlandse investeerders alles voor hun verblijf in Nijmegen regelen.</p>	<p>De pilotfase zal medio 2024 worden geëvalueerd. Meer bedrijven en internationale werknemers en studenten zullen gebruik maken van de one stop shop mogelijkheid van het Lifeport Welcome Center.</p>
<b>Opgave 4 De triple helix als hulpmotor voor brede welvaart</b>		
<p><b>Lifeport Scholarship</b></p> <p><b>Rol:</b> uitvoerder, verbinder, regisseur en aanjager</p>	<p>Lifeport Scholarship is ontwikkeld voor studenten studierend aan een van de onderwijsinstellingen in de regio Arnhem-Nijmegen en afkomstig uit conflictgebieden. The Economic Board heeft het scholarship geïnitieerd om de studenten afkomstig uit crisisgebieden te helpen. De getroffen studenten worden geholpen met een bijdrage in de kosten voor levensonderhoud zodat zij hun studie kunnen voortzetten en afronden bij een van de kennisinstellingen in onze regio.</p>	<p>Het Lifeport Scholarship wordt ingezet om studenten, afkomstig uit conflictgebieden en studierend aan één van de onderwijsinstellingen in onze regio, te helpen. Ondernemers uit de regio Arnhem-Nijmegen wordt gevraagd om deze studenten te ondersteunen. Dit kan door een financiële bijdrage te leveren maar kan ook via het aanbieden van betaalde stages of (bij)banen.</p>

Naam project	Omschrijving	Resultaat
<b>Opgave 5 Instrumenten ter ondersteuning van publiek-private ecosystemen</b>		
<p><b>Lifeport Regio Arnhem Nijmegen</b></p> <p><b>Rol:</b> initiator, verbinder, aanjager en uitvoerder</p>	<p>De branding van de regio, met het merk Lifeport Regio Arnhem Nijmegen, is een belangrijk instrument. Met Lifeport creëren we één gezamenlijk verhaal waarmee we het regionale profiel versterken en de ambities van de regio samenvatten. Hiermee geven we de regio een herkenbaar gezicht met een duidelijk profiel waarmee we sneller en beter herkend worden en beter vindbaar zijn voor Den Haag, Brussel en Düsseldorf en ver daarbuiten.</p>	<p>Er wordt een geheel nieuwe Lifeport website gelanceerd over het innovatienetwerk van de regio dat op het gebied van Energy, Health, Hightech en Food en de cross-overs ertussen tot slimme oplossingen komt. In 2024 zal Lifeport prominent zichtbaar worden binnen en buiten de regio.</p>
<p><b>Proflering en positionering (inter)nationale clusters</b></p> <p><b>Rol:</b> aanjager en coördinator</p>	<p>De regio is sterk op het gebied van Energy, Health &amp; Hightech. The Economic Board werkt mee aan diverse initiatieven om deze clusters goed te positioneren en dit naar buiten toe te communiceren. Bijvoorbeeld Arnhem als Energy hotspot en regio Nijmegen als place to be voor Chip Design en Packaging.</p>	<p>In juni 2024 wordt de Arnhem Energy week georganiseerd. Een jaarlijks terugkerend evenement waarbij de energietransitie centraal staat. Hier gaan Nederlandse en buitenlandse energie-experts van overheid, wetenschap en bedrijfsleven met elkaar in gesprek over technische, organisatorische en maatschappelijke aspecten van de energietransitie.</p>
<p><b>Newsroom Health &amp; Hightech</b></p> <p><b>Rol:</b> verbinder en partner</p>	<p>De Newsroom HHT geeft invulling en uitvoering aan het zenden van boodschappen over het cluster Health &amp; High Tech. Dit gebeurt door het ophalen van de nieuwswaardige verhalen en gebeurtenissen in het cluster, deze journalistiek te bewerken en vervolgens stelselmatig en consistent gericht uit te zetten naar relevante doelgroepen/media. Daarbij zijn de crossovers tussen enerzijds kennisinstellingen en bedrijven en anderzijds Health en Hightech interessant.</p>	<p>De Newsroom HHT genereert voor het cluster Health &amp; Hightech wekelijks nieuwswaardige berichten die worden opgepakt en gedeeld door relevante nationale en internationale media en draagt bij aan de versterking van het eigen Health en Hightech ecosysteem. Zij draagt bij aan de werving van kenniswerkers (human capital), bedrijven en investeringen/subsidies en is een cruciaal onderdeel van een planmatige en stelselmatige marketingaanpak van het cluster Health &amp; Hightech.</p>
<p><b>Newsroom Energy</b></p> <p><b>Rol:</b> verbinder en partner</p>	<p>De Newsroom Energy is in ontwikkeling. Op dit moment bestaat de newsroom Energy uit een samenwerking van communicatieprofessionals van de verschillende bedrijven en instellingen die zich bezig houden met het thema Energy. De newsroom wil invulling en uitvoering gaan geven aan het zenden van boodschappen over het cluster Energy en de profilering van de regio op deze thematiek.</p>	<p>De newsroom wil een belangrijke bijdrage leveren om de regio als energy hotspot van Europa, met Arnhem als elektriciteitshoofdstad op de kaart te zetten. Op regionaal, nationaal (focus voor 2024) en internationaal (vanaf 2025) niveau door 'marketing by journalism'.</p>

Bijlage 2

# De Board



**Ahmed Marcouch**

Burgemeester gemeente Arnhem, voorzitter The Economic Board



**Ilko Bosman**

Voorzitter VNO-NCW regio Arnhem-Nijmegen



**John Brom**

Wethouder gemeente Nijmegen



**Rens Buchwaldt**

Raad van Bestuur van de Wageningen University & Research



**Carol van Eert**

Burgemeester gemeente Rheden, lid DB, voorzitter auditcommissie



**Sander Hulsebos**

CEO van Hoogwegt Group, lid auditcommissie



**Jan van Iersel**

Voorzitter College van Bestuur Van Hall Larenstein University of Applied Sciences



**Nermina Kundić**

Wethouder gemeente Arnhem



**Bertine Lahuis**

Voorzitter Raad van Bestuur Radboudumc



**Peter van Mulkom**

Voorzitter College van Bestuur ROC Nijmegen



**Maarten Otto**

CEO Alliander



**Jean Schreurs**

Executive Director NXP Semiconductors Netherlands BV



**Marco Timmers**

CEO Byondis



**Enny van de Velden**

Voorzitter en CCO CCV Group, lid DB, vicevoorzitter The Economic Board



**Rob Verhofstad**

Voorzitter College van Bestuur HAN University of Applied Sciences, lid auditcommissie



**René Verhulst**

Burgemeester gemeente Ede, voorzitter Regio Foodvalley



**Helga Witjes**

Gedeputeerde provincie Gelderland



**Daniël Wigboldus**

Voorzitter College van Bestuur Radboud Universiteit, lid DB



The Economic Board  
Mercator II, Toernooiveld 300  
6525 EC NIJMEGEN  
T +31 (0) 85 040 9980  
E [bureau@theeconomicboard.com](mailto:bureau@theeconomicboard.com)

[theeconomicboard.com](http://theeconomicboard.com) / [lifeport.nl](http://lifeport.nl)

