

Eerst de bruggenhoofden, dan de brug

Brede welvaart en economie in Lifeport

30 september 2024

Inhoud

Samenvatting	3
Aanleiding: hoe staat het met de acht opgaven voor een vitale regio?.....	4
Samen bouwen aan een economisch sterk Lifeport	4
Update: hoe staat Gelderland-Zuid er voor?	6
Brede welvaart in Gelderland-Zuid is gemiddeld	6
Economische groei en brede welvaart kennen een ander verloop	8
Samenhang in de regio	9
Recente ontwikkelingen	11
Lifeport is het thema voor de toekomst, maar nog geen ecosysteem	12
Het gaat (langzaam) de goede kant op	12
Versnelling zichtbaar binnen losse ecosystemen in Gelderland-Zuid.....	12
De brug tussen overheid en bedrijfsleven kan en moet sterker	15
Maak eerst sterke bruggenhoofden die de brug kunnen dragen	16
Bijlage	18

Samenvatting

Samen bouwen aan een sterk Lifeport gaat over de acht opgaven die we drie jaar geleden formuleerden om de economische potentie van de regio Gelderland-Zuid beter te benutten en te werken aan de brede welvaart in de regio (in de volgende paragraaf beschrijven we de opgaven). Hoe staat het nú met deze acht opgaven?

Op basis van een nieuwe ronde interviews komt het beeld naar voren dat al deze acht opgaven nog steeds urgent en actueel zijn. Bouwen aan Lifeport gaat langzaam, maar het gaat wel de goede kant op met de samenwerkingen in de regio. Vooral binnen de vier losse ecosystemen in het gebied - (1) Hotspot Energy (Arnhem), (2) Health Valley (Nijmegen), (3) Foodvalley (Ede-Wageningen) en (4) FruitDelta (Rivierengebied) - zijn veel initiatieven opgezet en gerealiseerd.

De kernboodschap die uit de interviews naar voren komt, is dan ook dat eerst de bruggenhoofden (de vier ecosystemen) sterk genoeg moeten zijn om de brug te kunnen dragen. Daarbij moet men binnen Lifeport niet meteen proberen alles met alles te verknopen, maar zijn gerichte samenwerkingen tussen de ecosystemen belangrijk. 'Tech' is hierin naast food een sterke verbinder. Hiermee kan het bedrijfsleven nog veel meer worden verbonden aan Lifeport. Zo ontstaat het broodnodige gedeelde leiderschap dat de regio nu nog (steeds) mist.

Aanleiding: hoe staat het met de acht opgaven voor een vitale regio?

In 2021 deed RaboResearch onderzoek naar de regio Gelderland-Zuid met als centrale vraag: wat is er nodig om de potentie van het gebied te benutten en de economische kracht en brede welvaart van de regio te versterken? Deze vraag kwam voort uit een analyse naar het economisch functioneren en de brede welvaart in het gebied. Beide kernvariabelen lagen onder het nationale gemiddelde, terwijl je van de regio meer zou mogen verwachten gezien haar kwaliteiten, zo was het uitgangspunt. Nu, drie jaar later, nemen we Gelderland-Zuid opnieuw onder de loep.

Samen bouwen aan een economisch sterk Lifeport

Uit het genoemde onderzoek '[Samen bouwen aan een economisch sterk Lifeport](#)' (2021) kwam de volgende hoofdboodschap naar voren:

Om de potentie van Gelderland-Zuid te benutten, moeten de (geografische) deelspecialisaties in food, health en energy sterker met elkaar worden verbonden. Maak werk van Lifeport! De ondermaatse economische prestaties van (delen) van zuidelijk Gelderland zijn voor een belangrijk deel terug te voeren op de grote fragmentatie in het gebied. Dit gaat verder dan fragmentatie in geografische zin (Ede-Wageningen/Arnhem-Nijmegen/Rivierenland) en in hun economische specialisaties (food, health, energy en fruit). De regio heeft ook te maken met fragmentatie in bestuur (er is weinig samenhang in de bestuurslagen), in het type bedrijven (veel mkb, weinig grootbedrijf) en in de relatie tussen onderwijsinstellingen en bedrijven (die niet sterk is ontwikkeld). Tegelijkertijd komt naar voren dat een ondernemende cultuur mist, bij overheid, kennisinstellingen en het bedrijfsleven. De opgaven die we formuleren, hebben veelal met het beslechten van deze fragmentatie te maken.

Destijds concludeerden we dus dat er te weinig samenhang was tussen de drie deelregio's in Gelderland-Zuid (Ede-Wageningen, Arnhem-Nijmegen en Rivierenland), tussen de vier economische specialisaties food, energy, health en fruit en in de oriëntatie van de bevolking. De fragmentatie was bovendien terug te vinden in de relatief zwakke relatie tussen onderwijsinstellingen en het bedrijfsleven, de geringe samenhang in de bestuurslagen en de geringe relaties tussen grote, middelgrote en kleine bedrijven. Er was te weinig clusterkracht doordat bedrijven elkaar te weinig vonden en in de keten samenwerkten.

Deze hoofdboodschap onderbouwden we daarom met acht opgaven voor de regio die te maken hebben met het verminderen van de economische, organisatorische en geografische fragmentatie in het gebied. Werken aan (1) een gedeelde visie en ambitie, en daarmee scherper kiezen waar de regio op wil inzetten, is de kern van de opgaven. Om daar een sterker (2) bestuur en (3) leiderschap vanuit het bedrijfsleven, kennisinstellingen en overheden aan te verbinden. We gaven aan dat Lifeport een breder gedragen werktitel is, en misschien wel een regionale positionering behoeft. Ondanks dat er nog voldoende kanttekeningen zijn bij verschillende stakeholders, geeft Lifeport een duidelijk signatuur af met een herkenbare focus en potentie. De topsectoren en instituties rond food, health en energy - met hun onderlinge verbanden en gekoppeld aan hightech - leveren een unieke propositie die past bij het DNA en de toekomst van de regio. Economische vernieuwing komt vervolgens voort uit (4) het aanjagen van ondernemerschapdynamiek (nieuwe en groeiende bedrijven) en (5) een nadrukkelijker verbinding met het onderwijs. Daarbij is (6) de versterking van de fysieke en functionele relaties tussen de losse ecosystemen belangrijk. En (7) het verbeteren van de toegang tot kapitaal is een volgende belangrijke opgave. En ten slotte complementeert (8) een aantrekkelijker werkklimaat voor kennis en talent het geheel. De opgaven dragen bij aan een gezond en gelukkig Gelderland-Zuid.

Het voorliggende onderzoek is een update van het onderzoek uit 2021. In de zomer van 2024 hebben we bijna twintig interviews afgenomen (zie bijlage voor een overzicht van de geïnterviewden). Ook hebben we een update gemaakt van de cijfers over economische ontwikkeling en brede welvaart. We merken daarbij op dat

deze cijfers niet per se een 'evaluatie' van de afgelopen drie jaar zijn. Daarvoor zijn de meest recente data niet actueel genoeg en ook te geaggregeerd. Het is bovendien maar de vraag of veel initiatieven al zichtbaar zijn in een gemiddelde voor een hele regio, waarbij deze ontwikkelingen ook door andere zaken dan 'goed beleid' kunnen worden beïnvloed. De cijfers zijn vooral bedoeld om de regio goed te duiden en ook trends te schetsen, om een update te geven, kortom. Daarbij kijken we als we het over Gelderland-Zuid hebben naar de COROP-regio's Arnhem-Nijmegen en Zuidwest-Gelderland.

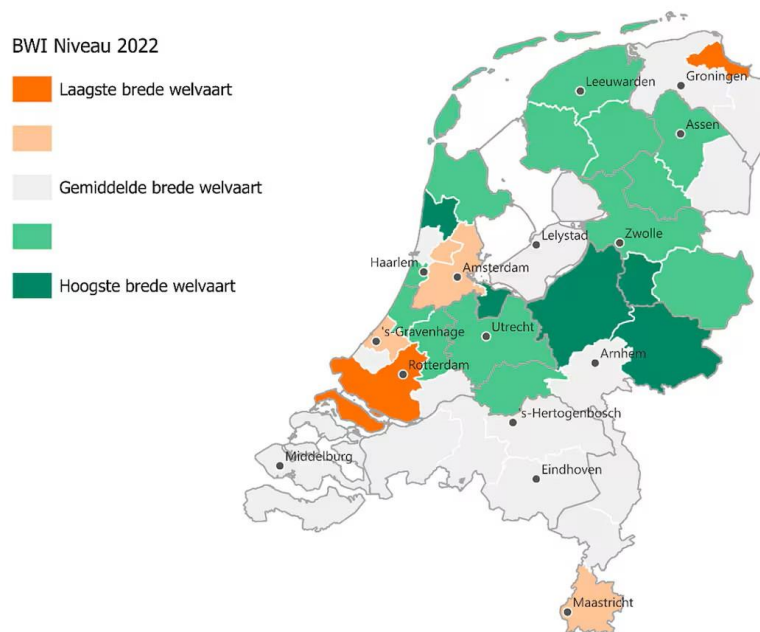
Update: hoe staat Gelderland-Zuid er voor?

Om te zien hoe Gelderland-Zuid ervoor staat, kijken we naar [brede welvaart](#) en de economische groei (smalle welvaart). Brede welvaart reikt verder dan hetgeen we met elkaar verdienen, consumeren en produceren. Naast inkomen gaat het bij brede welvaart om aspecten als baanzekerheid, gezondheid, milieu, persoonlijke ontwikkeling, veiligheid, woontevredenheid, sociale contacten, maatschappelijke betrokkenheid en geluk. Het gaat met andere woorden om alle aspecten die mensen van waarde vinden in hun leven.

Brede welvaart in Gelderland-Zuid is gemiddeld

Figuur 1 toont het meest recente kaartbeeld van de brede welvaart in Nederlandse regio's. Gelderland-Zuid kent een gemiddelde brede welvaart. Net als veel andere regio's in zuidelijk Nederland. In het midden en oosten van het land is de brede welvaart bovengemiddeld. In de grootstedelijke regio's in de Randstad ligt de brede welvaart onder het nationale gemiddelde.

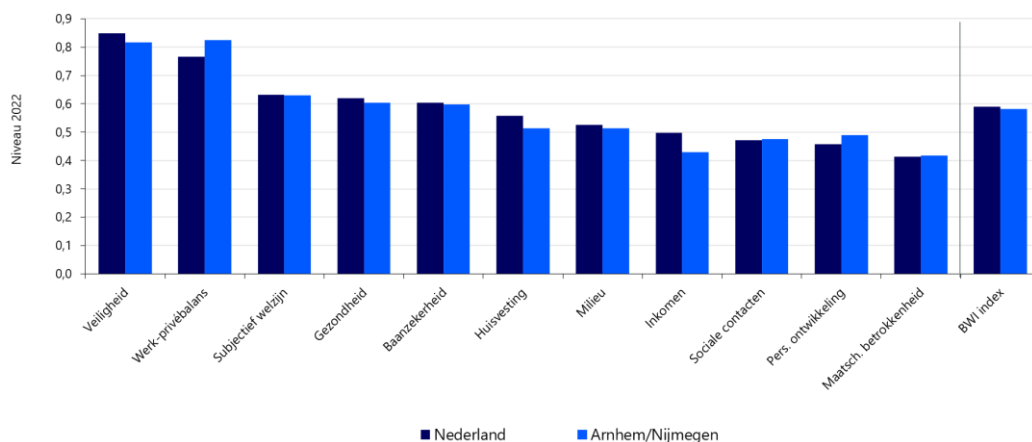
Figuur 1: Brede welvaart in Nederlandse regio's (COROP-gebieden), 2022



Bron: RaboResearch 2024

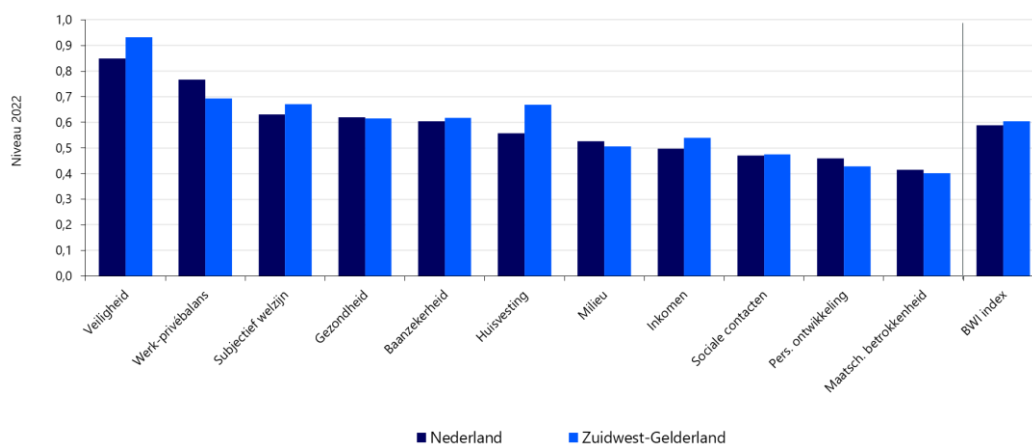
Achter de gemiddelde scores voor Arnhem-Nijmegen en Zuidwest-Gelderland gaan verschillen schuil op de onderliggende dimensies van brede welvaart. Zo zijn in de regio Arnhem-Nijmegen huisvesting (woontevredenheid), veiligheid en gezondheid iets lager dan in Nederland als geheel. Ook blijft het inkomen achter bij het Nederlandse gemiddelde. Betere scores zijn er voor de werk-privébalans en persoonlijke ontwikkeling (figuur 2). Hoewel de verschillen niet groot zijn, lijkt Zuidwest-Gelderland een beetje op de contramale van de stedelijke regio Arnhem-Nijmegen. Hier zijn juist de dimensies veiligheid, woontevredenheid en inkomen bovengemiddeld, en zijn de inwoners bovengemiddeld gelukkig (subjectief welzijn). Daarentegen zijn de werk-privébalans en persoonlijke ontwikkeling juist iets lager dan gemiddeld in Nederland (figuur 3).

Figuur 2: Dimensies van brede welvaart in Nederlandse regio's; Nederland en Arnhem-Nijmegen, 2022



Bron: RaboResearch 2024

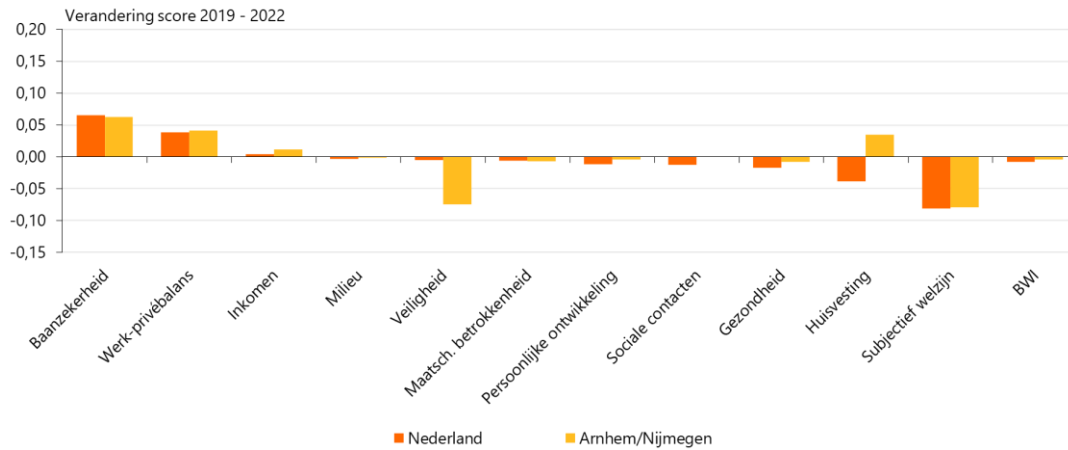
Figuur 3: Dimensies van brede welvaart in Nederlandse regio's; Nederland en Zuidwest-Gelderland, 2022



Bron: RaboResearch 2024

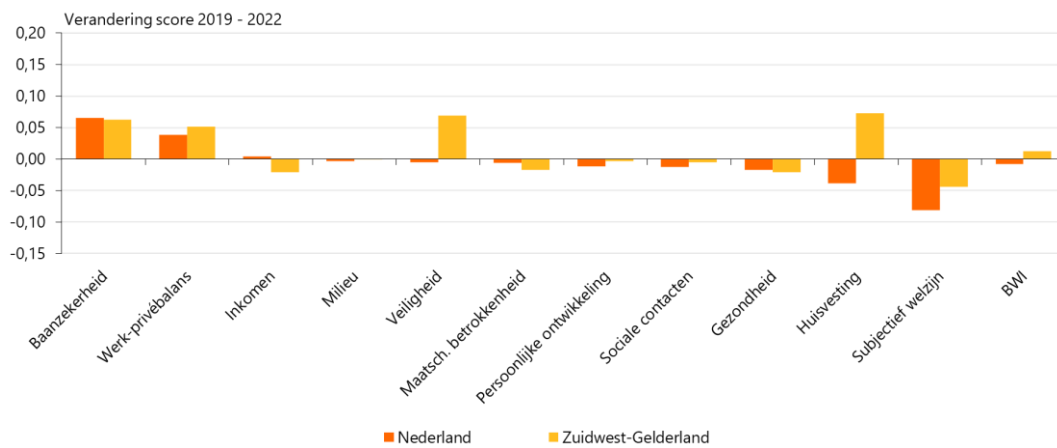
De afgelopen drie jaar was er in de regio Arnhem-Nijmegen vooral een positieve ontwikkeling in baanzekerheid. Het gebied deed het daarin ook iets beter dan Nederland als geheel. Tegen de nationale trend in verbeterde ook de woontevredenheid. Dat geldt niet voor het subjectieve welzijn (geluk) van de inwoners. Net als in Nederland als geheel verslechterde deze dimensie van brede welvaart. Tenslotte steekt veiligheid negatief af; die verslechterde terwijl die in Nederland als geheel nagenoeg niet veranderde (figuur 4). In Zuidwest-Gelderland waren de trends ongeveer hetzelfde als in Arnhem-Nijmegen, met uitzondering van de verbeterde veiligheid (figuur 5).

Figuur 4: Verandering dimensies van brede welvaart 2019-2022 in Arnhem-Nijmegen



Bron: RaboResearch 2024

Figuur 5: Verandering dimensies van brede welvaart 2019-2022 in Zuidwest-Gelderland

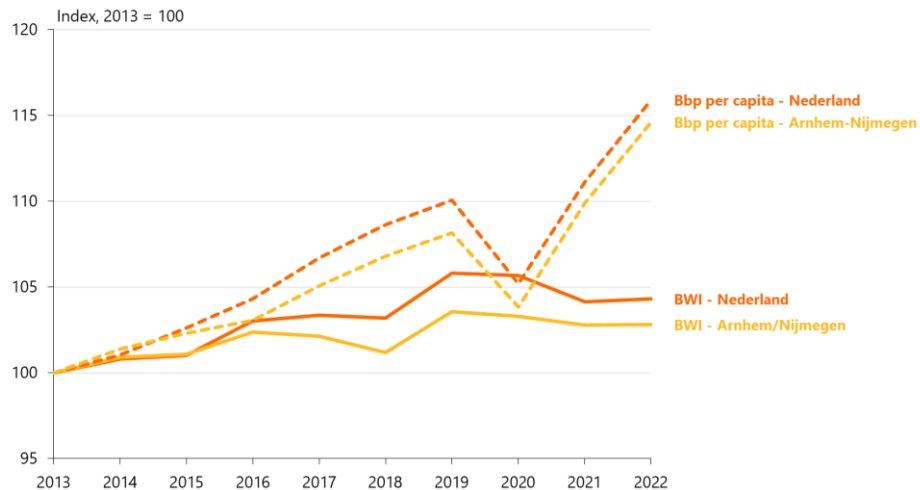


Bron: RaboResearch 2024

Economische groei en brede welvaart kennen een ander verloop

Figuur 6 laat het verschil in de ontwikkeling van smalle en brede welvaart zien, in Nederland en in de regio Arnhem-Nijmegen. We zien dat de ontwikkeling van de brede welvaart onder de nationale trend ligt en na 2018 ongeveer hetzelfde patroon als Nederland heeft. Ook de economische groei toont nagenoeg hetzelfde patroon maar ligt wel structureel onder de nationale ontwikkeling.

Figuur 6: Ontwikkeling bbp per capita en brede welvaart in Arnhem Nijmegen

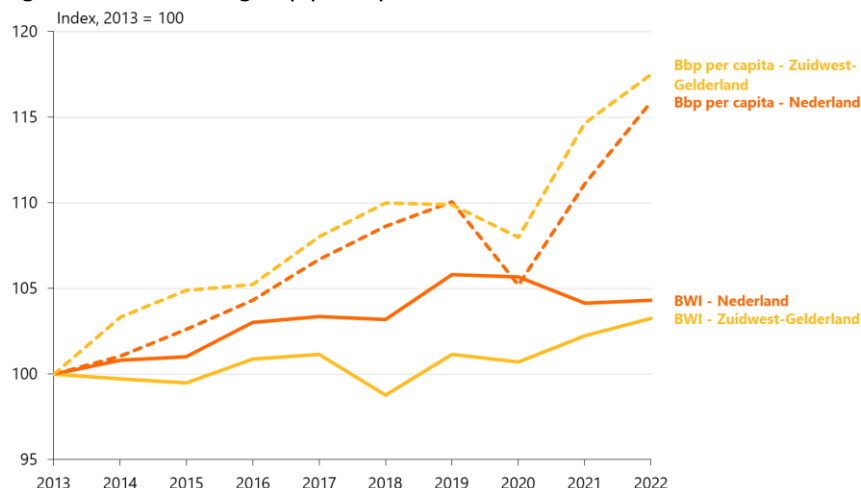


Bron: RaboResearch 2024

De regio Arnhem-Nijmegen heeft dus economische versterking nodig, in lijn met ons rapport uit 2021. Maar er is ook een patroon van divergentie tussen economische groei en brede welvaart. Die divergentie is er nationaal, maar ook in de regio Arnhem Nijmegen; de economische groei en de ontwikkeling van de brede welvaart lopen steeds verder uit de pas.

Dit patroon van divergentie zien we in Zuidwest-Gelderland veel minder. De economische groei ligt daar boven het nationale gemiddelde. Maar ook de brede welvaart ontwikkelde zich sinds 2018 sterker dan nationaal het geval was (figuur 7). Over de hele periode (2013-2022) is de ontwikkeling in Zuidwest-Gelderland bijna hetzelfde als in Nederland als geheel. Maar Zuidwest-Gelderland kende in 2017 een forse dip die er nationaal niet was. Inmiddels is de regio daarvan (meer dan) hersteld. Daarmee is het patroon van divergentie ook minder manifest. De brede welvaart in de regio is in de coronaperiode ook niet gedaald.

Figuur 7: Ontwikkeling bbp per capita en brede welvaart in Zuidwest-Gelderland



Bron: RaboResearch 2024

Samenhang in de regio

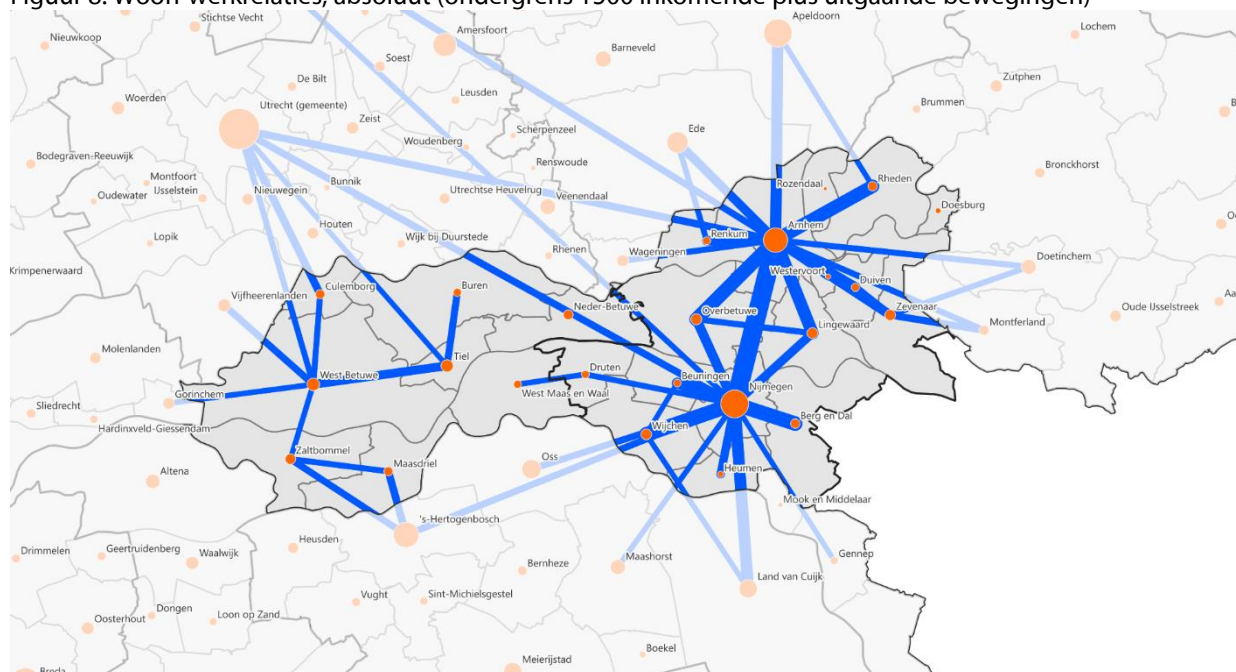
Naast de economische ontwikkeling en die van de brede welvaart kijken we in deze paragraaf naar de samenhang binnen de regio Gelderland-Zuid (COROP-gebieden Arnhem-Nijmegen en Zuidwest-Gelderland). Een manier om naar samenhang te kijken, is door woon-werkrelaties (pendel) in beeld te brengen. Waar wonen en werken de mensen in Gelderland-Zuid en welke deelgebieden hebben een sterke interactie met elkaar en welke juist niet.

Figuur 8 laat de absolute pendelstromen tussen gemeenten zien en is de optelling van beide richtingen. Duidelijk zichtbaar zijn de centrale posities van Arnhem en Nijmegen: een sterpatroon waarbij de omliggende gemeenten een sterke interactie hebben met de centrale stad. Maar ook tussen Arnhem en Nijmegen is er een sterke woon-werkrelatie.

Binnen Gelderland-Zuid zijn er veel minder grote pendelstromen tussen Arnhem-Nijmegen en het westelijke deel van Gelderland-Zuid. Dit geldt wel voor FruitDelta (Rivierengebied; zoals onder meer met Tiel en West-Betuwe).

De kaart laat ook zien dat Wageningen sterke relaties heeft met Ede dat een centrumfunctie heeft in zijn regio, en veel minder met Arnhem en nog veel minder met Nijmegen.

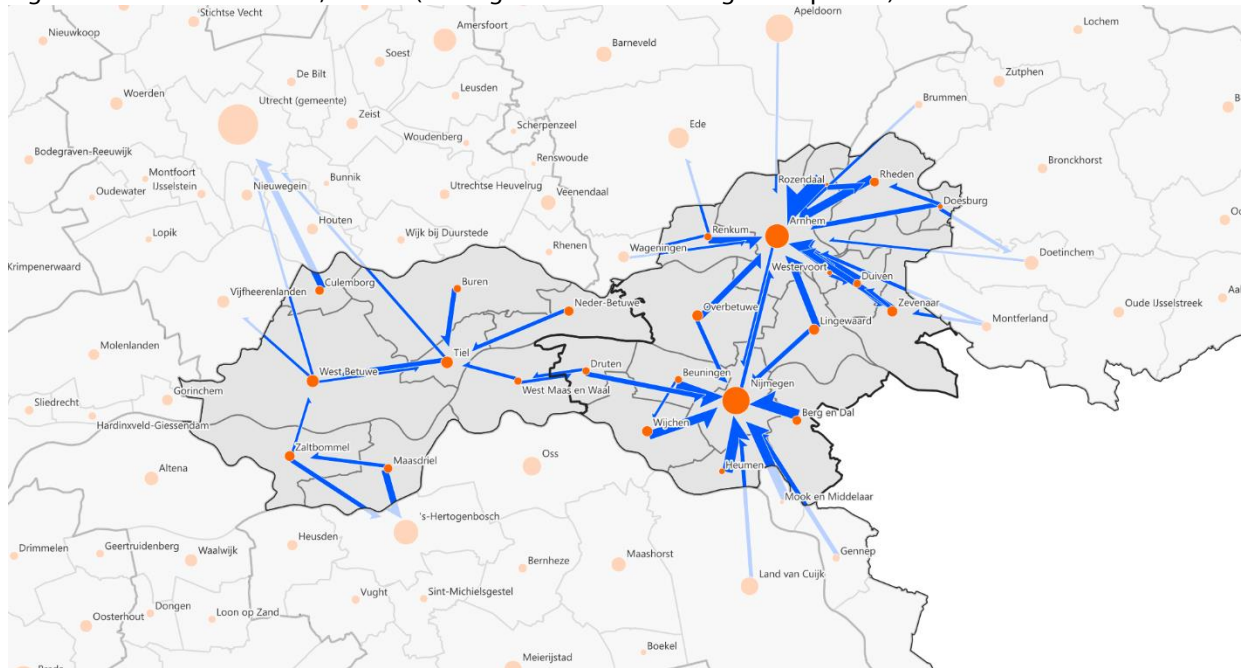
Figuur 8: Woon-werkrelaties, absoluut (ondergrens 1500 inkomende plus uitgaande bewegingen)



Bron: CBS, bewerking RaboResearch

Waar figuur 8 de absolute stromen laat zien, toont figuur 9 de relatieve stromen. In de patronen van relatieve pendelstromen wordt duidelijker hoe kleinere gemeenten zijn georiënteerd. Ook hier zie je dat de kleine randgemeenten sterke interacties hebben met de centrale steden Arnhem en Nijmegen. Verder zie je dat het westelijke deel van Gelderland-Zuid minder sterk op Arnhem en Nijmegen is georiënteerd. Zo hebben Wageningen en Ede ook in relatieve zin geen sterke relatie met beide steden. Ook Tiel staat relatief op zichzelf (maar heeft wel interactie met Buren, West-Betuwe en West Maas en Waal).

Figuur 9: Woon-werkrelaties, relatief (ondergrens 10% van de uitgaande pendel)



Bron CBS, bewerking RaboResearch

Recente ontwikkelingen

De gepresenteerde cijfers over de brede welvaart gaan in het meest recente jaar over 2022. Dat is het jaar waarvan alle statistieken voor de Brede Welvaart Indicator (BWI) beschikbaar zijn. Het is ook de reden waarom we de economische groei ook tot dat jaar weergeven, om beide te kunnen vergelijken.

Ervaren brede welvaart

Om inzicht te krijgen in actuelere ontwikkelingen zijn twee studies relevant. De brede welvaart meten we ook door mensen te vragen hoe het met hun leven gaat op de elf dimensies. We spreken dan van ervaren brede welvaart. Deze is niet uitgesplitst naar regio's, maar we zien wel dat de [ervaren brede welvaart in de periode 2023-2024 is afgenomen](#). Na de stabilisatie van de brede welvaart in 2023 daalt de brede welvaart dit jaar dus weer en wel met 1,2% ten opzichte van vorig jaar. De grootste daling zien we op de dimensies milieu, veiligheid en maatschappelijke betrokkenheid. Dit zijn dimensies die vooral gaan over de leefomgeving van mensen.

Vooraf ondernemers zagen hun welvaart dalen. Hun brede welvaart is er 5,4% op achteruit gegaan. Twee dimensies daalden hierbij het hardst: persoonlijke ontwikkeling en maatschappelijke betrokkenheid. Beide namen bij ondernemers af met ruim 8%. Dat ondernemers minder investeren in zichzelf en minder betrokken zijn bij hun directe leefomgeving is zorgelijk in een periode van inkomensdruk en lagere baanzekerheid.

Regionaal-economische groei

RaboResearch maakt ook economische prognoses, die wel specifiek voor regio's zijn. [Recente prognoses](#) voor 2024 laten zien dat de economische groei in de regio's Arnhem-Nijmegen en Zuidwest-Gelderland rond het Nederlandse gemiddelde liggen.

Samenvattend zien we dat Gelderland-Zuid, en dan vooral Arnhem-Nijmegen, de opgave heeft om de economische groei te versnellen, maar vooral ook om de brede welvaart te verbeteren. In 2021 definieerden we daarom acht opgaven voor de regio. We gaan nu nader in op wat de interviews rond deze opgaven opleverden.

Lifeport is het thema voor de toekomst, maar nog geen ecosysteem

Uit de interviews komt het algemene beeld naar voren dat de acht opgaven nog steeds actueel en urgent zijn. De respondenten geven aan dat nu duidelijker is wat de opgaven zijn, het ook steeds duidelijker wordt dat er nog heel veel moet gebeuren. De bouw van een economisch ecosysteem is er volgens hen een van de lange adem, waarbij men steeds meer massa moet creëren (neuzen dezelfde kant op) op de weg naar de stip op de horizon en dat men de ingezette koers moet vasthouden.

De deelnemers zien Lifeport als deze stip op de horizon, waarbij de specialisaties van de regio in voeding, gezondheid en energie (Food, Health en Energy) centraal staan. Fruit (Fruit Valley) hoort daarbij meer bij Food dan bij Health. Vanuit Fruit Valley is de oriëntatie op de regio Foodvalley ook sterker dan op Nijmegen (Health).

Het gaat (langzaam) de goede kant op

Volgens de deelnemers aan de interviews gaat het (langzaam) de goede kant op. Het zijn vooral de onderlinge samenwerkingen binnen de triple helix (partijen in de Economic Board Arnhem-Nijmegen) die zijn verbeterd. De regio is ook veel zichtbaarder bij het Rijk en daarmee een betere gesprekspartner. Op een paar belangrijke opgaven heeft juist de samenwerking met het Rijk voor een impuls gezorgd. Voorbeelden daarvan zijn de [Regio Deal](#) 'Gezonde groene groei' (het Rijk stelt daarvoor 15 miljoen euro beschikbaar) en de [WoonDeal](#). Ook is het gebied Arnhem-Nijmegen, samen met Foodvalley, door het Rijk aangewezen als een [NOVEX-gebied](#) om een verstedelijkingsstrategie voor uit te werken. Er lopen specifieke projecten waarin het Rijk en de regio samenwerken, zoals het [TopFit](#)-programma (waarin verschillende spelers in Oost-Nederland verbonden zijn).

Versnelling zichtbaar binnen losse ecosystemen in Gelderland-Zuid

Binnen Gelderland-Zuid zijn er eigenlijk vier verschillende ecosystemen, die samen onder de koepel Lifeport zijn gebracht, maar alle een eigen specialisatie hebben:

1. Arnhem: [Hotspot Energy](#)
2. Nijmegen: [Health Valley](#)¹ (met in Gelderland-Zuid een zwaartepunt rond het Radboud Medical Centre)
3. Rivierengebied: [FruitDelta](#)
4. Ede-Wageningen: [FoodValley](#) (met een zwaartepunt rond Wageningen University & Research)

We zien dat er vooral een versnelling heeft plaatsgevonden binnen deze losse ecosystemen. Dat was nodig. Een belangrijke conclusie is dat de bruggenhoofden eerst sterk genoeg moeten zijn om de brug van Lifeport te kunnen dragen. De afgelopen jaren zijn dus vooral de bruggenhoofden sterker geworden, maar nog niet de brug als geheel (Lifeport).

Hotspot Energy

De versterking van de losse specialisaties is vooral zichtbaar op het gebied van energie. In Arnhem komen daarvoor op [Industriepark Kleefse Waard](#) bijvoorbeeld ondernemingen samen die werken in energie en duurzaamheid. Het thema energie staat inmiddels veel nadrukkelijker op de economische agenda van de regio. [Connectr](#) (Arnhem) is hier met zijn Innovatieprogramma en Innovation Lab en Shared Facilities een mooi voorbeeld van een directe link naar de praktijk en de regionale economie. Zo ontstaat een verbinding tussen human capital en techniek. Vooral in Arnhem staat energie echt op de kaart. Bekende bedrijven zoals Alliander, TenneT en Allego spelen daarbij een rol, en het komt ook terug in de [Arnhem Electricity Week](#) en de

¹ Health Valley heeft een zwaartepunt in Gelderland. Het is gestart in 2006 en bestaat uit een netwerk van meer dan 200 regionale, nationale en internationale partners afkomstig uit de zorgsector, bedrijfsleven, wetenschap en overheid. Sinds 2022 zijn de krachten gebundeld met Health Innovation Park (HIP), om zo het meest vooruitstrevende zorginnovatienetwerk van Europa te kunnen gaan vormen. Meer dan de helft van de partners van Health Valley is gevestigd in Gelderland en Overijssel.

[buitenlandse werkbezoeken](#) die erop gericht zijn om het thema energie goed neer te zetten en om samenwerkingen op te zetten.

Health Valley

Ook in gezondheidscluster zijn er mooie voorbeelden. [Briskr](#) (Nijmegen) maakt bijvoorbeeld gebruik van de Nioviotech Campus als innovatielab voor de Life Science-industrie en is verbonden aan de gebiedsontwikkeling waar veel talent bij elkaar komt om te innoveren op het gebied van Life Science. Tevens is Briskr de productielocatie voor de semiconductor-industrie in Nederland (onder andere NXP, Nexperia, Ampleon), waarbij er directe links zijn met de thema's Food, Life Science en Energie. Vanuit zijn programma ondersteunt Briskr inhoudelijk startups en kleine tot middelgrote ondernemingen (mkb) in de gezondheids- en hightechsectoren. Dat doet het om deze bedrijven internationaal sneller te laten groeien en ze een significante impact te laten maken, onder andere door het bieden van netwerk mogelijkheden, door workshops en door toegang te bieden tot financiering.

Foodvalley

Ook [Startlife](#) (Wageningen) ondersteunt startups in de AgriFoodTech-sector, met een focus op innovatieve technologieën die bijdragen aan een duurzaam voedselsysteem. Deze startup accelerator is gevestigd op de Wageningen Campus en werkt niet alleen voor de regio maar voor heel Europa.

FruitDelta

Het initiatief [Fruit Tech Campus](#) is een innovatieve hub die zich richt op de fruitteeltsector. Het is een samenwerking tussen de overheid, het onderwijs en het bedrijfsleven. De Campus biedt opleidingen en trainingen aan voor nieuwe instromers en voor werkenden in de sector. De focus ligt daarbij op de nieuwste innovaties en technologieën voor de sector.

Gelderland-Zuid

[OnePlanet](#) een mooi voorbeeld van de verbinding tussen de regio's Wageningen en Nijmegen in Gelderland-Zuid. OnePlanet Research Center, waarin Wageningen University & Research (WUR), Radboud Universiteit, Radboudumc en het nanotechnologiebedrijf Imec samenwerken. OnePlanet gebruikt de nieuwste chip- en digitale technologieën voor missiegerichte innovaties voor gezond leven en voor gezond en duurzaam geproduceerd voedsel.

Alle losse ecosystemen hebben zagezegd hun eigen opgaven. De beschikbaarheid van geschikt personeel is een gemene deler. De arbeidsmarktkrapte speelt sterk in alle specialisaties. Ook op het gebied van kennisontwikkeling en innovatie hebben de ecosystemen overeenkomsten.

Technologie (semicon) heeft nu een veel prominentere plaats in Lifeport

Terwijl de positionering van Lifeport vooral is gestoeld op voeding, gezondheid en energie, is de laatste jaren vooral ook de rol van technologie groter geworden, specifiek die voor halfgeleiders. De regio laat zich op dat vlak ook steeds meer gelden, bijvoorbeeld door te benadrukken wat haar rol is in de [toekomst van de chiptechnologie in Nederland](#). Drie jaar geleden was de regio nog veel minder georganiseerd op dat vlak. De respondenten wijzen op de grotere bedrijven zoals NXP, Ampleon en Nexperia in Nijmegen en Besi en Boschman in Arnhem, die de regio steeds meer kleur geven als tech-regio.

Eerlijkheidshalve merken we op dat de regio pas van zich liet horen toen het spel om de semiconductor-sector, met Brainport Eindhoven eigenlijk al gespeeld was. "Dat Gelderland in het Beethoven-convenant werd 'vergeten', stak zo, dat de provincie een eigen plan opperde voor een steunprogramma: 'Chopin'." (FD 30 juni 2024 en 30 april 2024).

Het gemeenschappelijke beeld wordt steeds duidelijker dat "Twente halfgeleiders ontwerpt, Nijmegen ze maakt en dat Eindhoven de machines levert" en dat er dus een as is in Nederland waarin Nijmegen belangrijk is.

Campussen krijgen het label Lifeport

Een recent initiatief is dat de kenniscampussen in de regio Arnhem-Nijmegen het label 'Lifeport' krijgen. De campussen zijn daarmee nog duidelijker een onderdeel van een netwerk dat zich richt op innovatie en samenwerking in sectoren zoals gezondheid, hightech, energie en voedsel. Het label benadrukt de gezamenlijke inspanningen om een gezond en duurzaam leven te bevorderen.

Het gaat bijvoorbeeld om de Noviotech Campus in Nijmegen (voor de chipindustrie), de HAN campus in Arnhem en Nijmegen, de Radboud Universiteit in Nijmegen en om Van Hall Larenstein in Velp. De laatstgenoemde campus is gericht op de groene sector, waaronder voedsel en duurzaamheid.

Uit de interviews komt ook naar voren dat er energie is om nieuwe ontwikkelingen te stimuleren. Dat gebeurt letterlijk in het gebied [Arnhems Buiten](#), het voormalige KEMA-terrein waar een innovatiecampus voor nieuwe energie komt.

Hogescholen hebben zich sterk gemanifesteerd

Ook blijkt dat de Hogeschool van Arnhem en Nijmegen (HAN) zich sterk heeft gemanifesteerd in de regio. Lifeport heeft daarmee een concrete uitwerking in het hoger onderwijs gekregen, zo geven de respondenten aan. De HAN werkt samen met Lifeport aan verschillende innovatieve projecten en initiatieven, zoals het Lifeport Living Lab Stationsgebied, Digital Academy, circulair bouwen en duurzame festivals. Een ander voorbeeld is het onderzoek naar energiecoöperaties, waarin studenten onderzoeken hoe energiecoöperaties werken, wat hun businessmodel is en hoe ze kunnen groeien.

De HAN werkt ook samen binnen het thema tech. "Hogeschool HAN, met vestigingen in Arnhem en Nijmegen, werkt nauw samen met NXP en de andere grote halfgeleiderbedrijven in Nijmegen, Ampleon en Nexperia. Het Chip Integration Technology Center (CITC), een alliantie van deze drie met TNO en Technische Universiteit Delft, heeft vijf jaar geleden een minor bij de HAN opgezet" (FD 30 juni 2024).

Hetzelfde geldt voor de [Christelijke Hogeschool Ede](#), die sterker verweven is geraakt met de [Economic Board Regio Foodvalley](#). De CHE is een belangrijke opleider in de regio, maar investeert ook met gericht onderzoek en kennisontwikkeling in maatschappelijke opgaven in de regio.

Vooraf Food verbindt Gelderland-Zuid

In Gelderland-Zuid – die de Foodvalley en regio Arnhem-Nijmegen aan elkaar verbindt – is hét verbindende thema volgens de respondenten vooral gezonde en duurzame voeding. Universitaire samenwerkingen tussen Wageningen University & Research (WUR), Radboud University en Radboudumc vormen daarbij de sterkste verbinding.

Daarmee is het vooral een functionele relatie tussen de regio's Nijmegen en Wageningen. Wageningen University & Research heeft een plaats in de Economic Board, en daarmee in Lifeport.

Het thema voedsel is ook relatief sterk georganiseerd binnen het bedrijsennetwerk in de regio Gelderland, in [Food Community Gelderland](#). Die community verbindt de grote foodbedrijven in Gelderland, die zijn geconcentreerd in het zuiden van de provincie. De Food Community heeft als doel om de foodsector sterker te mobiliseren en positioneren voor behoud van talent, meer strategische samenwerking en voor een grotere impact op innovatie in de sector. De aangesloten bedrijven zijn nationaal en internationaal geïntereerd en maken steeds meer verbindingen met elkaar zodat dit cluster zich qua samenwerking versterkt.

Fruit Delta hangt er relatief los bij

Lifeport verbindt de thema's voeding en gezondheid. De thema's 'fruit en Rivierenland' en Fruit Delta zijn daarbij een onderdeel van voeding. Uit de interviews blijkt dat Rivierenland geen sterke economische functionele relatie heeft met Arnhem-Nijmegen.

Fruit Delta had een eigen [Regio Deal](#), sterk gericht op sociaal kapitaal, arbeidsmarkt en onderwijs. Hierin zijn de [belangrijkste resultaten](#) geboekt, vooral om het gebied zelfredzaam, weerbaarder en toekomstbestendig te

maken. De respondenten geven aan dat er in het gebied specifieke opgaven zijn voor arbeid en onderwijs, zoals voor dagbesteding en huisvesting van arbeid(smigranten), bedrijfsopvolging en voor kennis over de sector fruit.

De brug tussen overheid en bedrijfsleven kan en moet sterker

In ons eerdere onderzoek benadrukten we dat er een relatief zwakke relatie bestaat tussen de overheid, onderwijsinstellingen en het bedrijfsleven. Ook zijn in de regio de relaties tussen grote bedrijven en middelgrote en het mkb relatief zwak. Er is weinig clusterkracht doordat bedrijven elkaar te weinig vinden en doordat ze te weinig samenwerken in de keten. Per saldo profiteren bedrijven in zuidelijk Gelderland daardoor te weinig van de kracht van het regionale ecosysteem, waardoor de economische ontwikkelingen en de groeikracht achterblijven.

In de interviews geven de respondenten aan dat dit nog steeds een grote opgave is. Zo kunnen bedrijven veel sterker worden betrokken bij bijvoorbeeld ontwikkelingen rond digitalisering en kunstmatige intelligentie. De regio doet veel op die thema's via de IT-Tech community binnen Lifeport@ en via het cluster AI binnen Radboud Universiteit en het UMC. Maar de samenwerking kan nog beter en moet nog [landen in de praktijk](#).

Betrek bedrijven bij de transitie naar een nieuwe economie

Over het algemeen kan de regio Gelderland-Zuid bedrijven nog veel sterker betrekken bij de transitie naar een duurzame en inclusieve economie. Niet alleen vanuit de potentie om kennis en technologie te ontwikkelen op dat gebied, maar ook om het brede bedrijfsleven toekomstbestendig te maken. Dat gebeurt nog weinig, ook al zijn er mooie voorbeelden, zoals het [Festival Circulair](#).

Een ander mooi voorbeeld is het [Living Lab Regio Foodvalley Circulair](#). Dat is een samenwerkingsprogramma tussen regionale overheden, ondernemers, onderwijs- en kennisinstellingen. Zij werken samen aan een hoogwaardig vestigingsklimaat en dito leefomgeving, waarin circulaire economie en energietransitie centraal staan.

De respondenten geven aan dat er een taak ligt voor de gezamenlijke economic boards: de Economic Board Arnhem-Nijmegen, de Economic Board FoodValley en de Economic Board FruitDelta.

Samenwerking tussen Groene Metropoolregio en Economic Board Arnhem-Nijmegen

Op economisch vlak lijken de [Groene Metropoolregio Arnhem-Nijmegen](#) en de [Economic Board Arnhem-Nijmegen](#) eerder de taken te hebben verdeeld, dan dat er een gemeenschappelijke agenda is. De Groene Metropoolregio is een samenwerking tussen achttien gemeenten en richt zich binnen het economische domein meer op ondernemerschap in het midden- en kleinbedrijf en op werklocaties. De Economic Board richt zich meer op de ontwikkeling van het innovatiesysteem en de triple helix-samenwerking die daarvoor nodig is.

De Groene Metropoolregio is daarbij vooral een bestuurlijke samenwerking, terwijl de Economic Board het bedrijfsleven ook vertegenwoordigt en een stem geeft in het bestuur. Beide gremia werken samen in verschillende initiatieven, zoals de Regio Deal Groene Groei en thema's als circulaire economie, duurzaamheid en arbeidsmarkt.

Op de échte Lifeport-thema's en met een gemeenschappelijke agenda werken de gremia weinig samen, zo komt uit de gesprekken naar voren. Een van de redenen is volgens de respondenten dat het bedrijfsleven (te) weinig is georganiseerd om echt als een partner op te treden in de samenwerking. Ook hier moet een brug worden geslagen tussen de overheid en het bedrijfsleven.

Maak eerst sterke bruggenhoofden die de brug kunnen dragen

De algehele afdrank na de interviews is dat op de thema's gezondheid, voeding en energie er eerst sterkere bruggenhoofden moeten zijn om de brug van Lifeport te kunnen dragen. De bouw van een ecosysteem gaat langzaam. Maar de geïnterviewden geven aan dat het wel de goede kant op gaat.

Daarnaast is het versterken van de brug tussen bedrijven aan de ene kant en de overheid en onderwijsinstellingen aan de andere kant nog steeds een grote opgave. Het bedrijfsleven zal zich daarbij zelf ook veel sterker moeten organiseren, willen ze een goede partner zijn in de samenwerking met de andere triple helix-partijen. Anders blijft de samenwerking ad hoc en gefragmenteerd, zo geven de deelnemers aan.

Probeer niet alles met alles te verknopen, maar organiseer wel het geheel

Uit de interviews komt ook naar voren dat niet alles geforceerd onder de noemer Lifeport moet worden gebracht. De regio Gelderland-Zuid is namelijk ook verbonden aan andere voor de regio belangrijke verbanden. Denk aan Semicon op de as Leuven-Eindhoven-Nijmegen-Twente; Fruit in FoodNL op de as Foodvalley-Rivierenland-AgriFood Capital. En dat geldt ook voor gezondheid waarvoor de as Nijmegen-Oss-Utrecht relevant is.

We gaven aan dat gezondheid (health) ook niet altijd dé verbinder is in Lifeport en dat 'tech' dat veel meer kan zijn: innovatie, digitalisering met sensing en testing speelt in alle losse ecosystemen een belangrijke rol. Wel bevelen we aan dat Lifeport de verbindende schakel is tussen de bruggenhoofden en als een geheel naar buiten toe kan treden. Om de regio daarmee eenvoudig en krachtiger te profileren, wat van belang kan zijn voor talentbehoud maar ook voor de werving van financiële middelen uit Brussel en Den Haag.

Werk aan gedeeld leiderschap

Het onderwerp 'belang van leiderschap' zorgt in de regio nog steeds voor een opgave. Niet in de losse ecosystemen of de bestuurlijke indelingen, maar wel voor Lifeport als geheel. Er mist hier een trekker of boegbeeld voor de economische agenda, hoewel de Economic Boards hier veel zichtbaarder zijn geworden. Het is vooral zaak om gedeeld leiderschap te creëren. Bedrijven, overheid en onderwijsinstellingen moeten hetzelfde verhaal vertellen en intrinsiek de motivatie hebben om te werken aan Lifeport; het geheel meer laten zijn dan de som der delen, zo geven de geïnterviewden aan.

Bedrijven zouden een veel grotere rol moeten spelen bij de economische koers die Lifeport vaart. Pas dan kan er ook echt een (gezamenlijke) investeringsagenda komen. Die mist nu. Om de brug tussen overheid en bedrijfsleven te versterken, is het aan te bevelen om een stevige verbinding te maken tussen de Economic Board(s) op strategisch niveau, de programmering vanuit Connectr, Briskr en Startlife op de thema's, de executiekracht van bijvoorbeeld Lifeport@ en de organisatiekracht van de Groene Metropoolregio. Dit kan in allerlei constructies; de vorm is hierin niet leidend, maar wel de gezamenlijke stip op de horizon, de gezamenlijke strategische agenda, de gezamenlijke programmering en de gezamenlijke uitvoeringskracht.

Om verder te komen moet een aantal systeembarrrières nog worden doorbroken. Het gaat daarbij om (1) de samenwerkingen opschalen, (2) dromen-denken-doen doorontwikkelen, (3) leiderschap tonen, en (4) echt een ambitie neerzetten.

Vanuit het onderzoek en de interviews zien we dat de beweging is ingezet en dat een next level erom vraagt deze barrrières te doorbreken. De logische plek waar dit bij elkaar komt is de Economic Board. Deze kan een leidende coalitie vormen met mandaat en verbindingskracht tussen alle geledingen. De brug tussen de bruggenhoofden krijgt daardoor vorm. Hiermee krijgt de regio op een natuurlijke en geloofwaardige wijze een trekker of boegbeeld voor de economische agenda. Hoewel de Economic Boards hier veel zichtbaarder zijn geworden, is dat de ontwikkelrichting. Het is vooral zaak om gedeeld leiderschap te creëren. Bedrijven,

overheid en onderwijsinstellingen moeten hetzelfde verhaal vertellen en intrinsiek de motivatie hebben om te werken aan Lifeport; het geheel meer laten zijn dan de som der delen. Bedrijven krijgen op deze wijze aansluiting op de economische koers van Lifeport. Pas dan kan er zoals gezegd ook echt een (gezamenlijke) investeringsagenda komen die regionaal wordt gedragen en die leidt tot een krachtiger economisch geheel.

Bijlage

1. Carin van Huet	Royal Fruitmasters
2. Bertine Lahuis	Radboud UMC
3. Jean Scheurs	NXP
4. Rob Verhofstad	HAN
5. Kenny van Oort	Kreston Van Herwijnen (Economic Board FruitDelta)
6. Harry van Dooremalen	Health Valley
7. Daniel Wigboldus	Radboud universiteit
8. Rene Verhulst	Burgemeester Ede / Regio Food Valley
9. Laura Thissen	Startlife Food Valley
10. Kevin Rijke	IPKW / Connectr
11. Ton van der Klok	Klok Groep
12. Henk Kiviet	Christelijke Hogeschool Ede / Nyenrode Universiteit
13. Helga Witjes	Provincie Gelderland
14. Wendy de Jong en Theo Föllings	Oost NL
15. Jan van Dellen	Economic Board Arnhem-Nijmegen
16. Ahmed Marchouch	Burgemeester Arnhem (voorzitter Economic Board)
17. Hubert Bruls	Burgemeester Nijmegen (voorzitter Groene Metropoolregio)

RaboResearch

www.rabobank.nl/kennis

Contact RaboResearch: Otto Raspe (Otto.Raspe@rabobank.nl)

Contact Rabobank Regio Gelderland Zuid: Cris van Arkelen (Cris.van.Arkelen@rabobank.nl) en Barry van de Lagemaat (Barry.van.de.Lagemaat@rabobank.nl)