

SAMEN IMPACT MAKEN: EEN COÖPERATIEF PERSPECTIEF



Samen impact maken: een coöperatief perspectief

Het zijn onzekere tijden op het gebied van economie, arbeidsmarkt, duurzaamheid, klimaatverandering, geopolitiek, veiligheid, wonen en zorg. Dit doet een beroep op de weerbaarheid van onze samenleving. Kunnen we anticiperen, herstellen en zelfs verbeteren, als we te maken krijgen met schokken rond deze onzekerheden? Zonder weerbaarheid staat onze brede welvaart op de tocht, maar zonder brede welvaart zijn we ook niet weerbaar. Beide zijn onlosmakelijk met elkaar verbonden, zoals we in dit Coöperatief Perspectief willen laten zien.

Brede welvaart is meer dan alleen materiele welvaart of economische groei; zij strekt zich uit tot onder meer gezondheid, milieu, persoonlijke ontwikkeling, veiligheid en geluk. Deze aspecten zijn cruciaal voor een samenleving die niet alleen in het 'hier en nu' floreert, maar ook toekomstbestendig is. Dat wil zeggen dat de huidige welvaart niet ten koste mag gaan van toekomstige generaties of van welvaart elders in de wereld. Daarom heeft Rabobank dit Coöperatief Perspectief ontwikkeld: om te navigeren op de weg naar een weerbare samenleving. Je kunt het zien als een kompas, gebaseerd op enquêtedata en gestructureerde dialogen met honderden Nederlanders.

De bevindingen uit de enquêtes geven het vertrekpunt aan. In *Als je naar de cijfers kijkt* zien we of mensen de mogelijkheden hebben om hun brede welvaart te verbeteren, of ze deze benutten (en er dus iets in de weg staat). En we zien welke dimensies van brede welvaart de afgelopen jaren zijn verslechterd. Naar voren komt dat we vooral de mogelijkheden op het

gebied van persoonlijke ontwikkeling en gezondheid te weinig benutten. Met als gevolg dat de gemiddelde Nederlander een lagere brede welvaart ervaart op die dimensies. We zien ook dat mensen vooral relatief weinig mogelijkheden hebben om te leven in goede milieukwaliteit en op een plek waar ze maatschappelijk betrokken kunnen zijn. En dat terwijl ons gevoel van veiligheid en onze woontevredenheid de afgelopen jaren fors achteruit zijn gegaan. Een belangrijk fundament voor een weerbare samenleving is dat mensen gezond zijn, zich ontwikkelen, een maatschappelijke bijdrage leveren en wonen in een geschikt huis in een schone en veilige omgeving. Dit alles lijkt onder druk te staan.



Het coöperatief perspectief: samen koers bepalen

Volgens de deelnemers aan de dialogen zijn er zes belangrijke aandachtgebieden als ijkpunten voor dit kompas. Deze aandachtsgedebieden zijn cruciaal voor het versterken van de weerbaarheid en brede welvaart: Intergenerationeel denken bevordert kansengelijkheid en benut de potentie van alle generaties. Sociale cohesie, de verbondenheid met de gemeenschap, is essentieel voor veerkracht. Samenredzaamheid en zelfvoorzienendheid versterken de sociale veiligheid en verminderen de afhankelijkheid van externe (voedsel- en energie-)bronnen. Een passend (t)huis in een vitale leefomgeving is van groot belang voor brede welvaart. Gezondheid - fysiek, mentaal én financieel - vormt de basis voor weerbaarheid.

Deze zes worden verbonden door 'verbindend leiderschap'. Verbindend leiderschap is van groot belang om met het kompas te kunnen navigeren. De dialoogdeelnemers leggen bovendien de nadruk op het collectief. Niet alleen in de zin van een gemeenschappelijke visie, die belangrijk is voor richting, vertrouwen, verbondenheid en draagvlak, maar ook als het gaat om een gezamenlijke aanpak en samenwerking. Een collectieve aanpak met keuzemogelijkheden en handelingsperspectieven voor iedereen, met intergenerationele verbinding en solidariteit, sociale cohesie en gelijke kansen. Dit klinkt ook door in de aandachtsgedebieden. Wie gezond is, kan bijdragen aan het collectief. Je woont niet alleen in een huis, maar maakt tegelijkertijd ook deel uit van een gemeenschap. En zonder goede samenwerking in ecosystemen geen gedragen oplossingen voor de vraagstukken. We moeten het samen doen en we hebben iedereen nodig. Samen kunnen we impact maken. Het vraagt een collectieve aanpak om de opgaven op het gebied van gezondheid en zorg, bouwen en wonen en economische ecosystemen aan te pakken.

Brede welvaart is meer dan alleen inkomen, consumptie en productie

Brede welvaart reikt verder dan hetgeen we met elkaar verdienen, consumeren en produceren. Naast inkomen gaat het bij brede welvaart om aspecten als gezondheid, milieu, persoonlijke ontwikkeling, veiligheid en subjectief welzijn (zie figuur 1). Het gaat met andere woorden om alle aspecten die mensen van waarde vinden. Vaak kijken we daarbij naar de brede welvaart in het 'hier en nu', maar brede welvaart gaat óók over 'later'. Het is de vraag of onze huidige welvaart niet ten koste gaat van de welvaart van toekomstige generaties. En het gaat over het 'elders', omdat wij met bijvoorbeeld onze consumptie invloed hebben op het welzijn in andere landen (bijvoorbeeld onze 'footprint').

Figuur 1: De elf dimensies van brede welvaart



Bron: RaboResearch, Universiteit Utrecht 2025

Denkend aan het 'later' en 'elders' leven we in het 'hier en nu' in onzekere tijden. We zien dat aan de toenemende spanningen in de samenleving en het vertrouwen tussen burgers, bedrijven en de overheid dat onder druk staat. Een deel van Nederland is onzeker over zijn welvaart en lijkt af te haken.

Naast polarisatie in Nederland lopen ook internationaal de spanningen op. Fysieke én handelsoorlogen, geopolitieke verschuivingen, maar ook digitale onveiligheid en klimaatveranderingen dragen bij aan onzekerheid en een gevoel van onveiligheid. Daarbij gaat het over investeren in defensie, minder afhankelijk worden van buitenlandse grondstoffen en aanpakken van cyberdreigingen en criminele ondermijning. Daarom gaat het ook over een samenleving die 'zich kan wapenen' tegen en anticiperen op deze onzekerheid en tegelijkertijd ruimte heeft om te verbinden, te leren en te innoveren: een weerbare en veerkrachtige samenleving. Daarmee is brede welvaart onlosmakelijk verbonden met weerbaarheid en moeten we nú handelen om onze brede welvaart te borgen.

Brede welvaart en weerbaarheid zijn onlosmakelijk met elkaar verbonden

Weerbaarheid is het vermogen van mensen, gemeenschappen en systemen om met veranderingen en schokken om te gaan. Het gaat om het anticiperen daarop, de veerkracht hebben om te kunnen herstellen, maar ook om daar sterker uit te komen; beter of anders (zie ook bijlage 2).

Weerbaarheid is dus geen aparte dimensie, maar een onderliggende kracht die alle aspecten van brede welvaart beïnvloedt én ervan afhankelijk is. Weerbare mensen, groepen, en samenlevingen kunnen beter anticiperen op gebeurtenissen die hun brede welvaart raken. En als hun welvaart daalt, kunnen ze daar vaak ook beter van herstellen. Andersom zijn mensen met een goede gezondheid, voldoende inkomen, een geschikt huis, een goede opleiding en voldoende sociale contacten, kortom welvarende mensen, over het algemeen weerbaarder. Ter illustratie geven we hieronder wat voorbeelden.

Inkomen en financiële buffers vergroten de veerkracht van huishoudens bij economische schokken, zoals werkloosheid of hoge inflatie. Zekerheid van werk geeft mensen de ruimte om te investeren in hun toekomst en zich aan te passen aan veranderingen. Betaalbare en stabiele huisvesting is een basisvoorwaarde voor fysieke en mentale weerbaarheid. Gezonde mensen zijn fysiek en mentaal beter in staat om met tegenslagen om te gaan. Onderwijs vergroot het aanpassingsvermogen en de kans op werk, en stimuleert kritisch denken en zelfredzaamheid. Een gezonde leefomgeving draagt bij aan het welzijn en voorkomt toekomstige schade. Sociale en fysieke veiligheid zijn essentieel voor het vertrouwen in de samenleving en het vermogen om vooruit te plannen. Sterke sociale netwerken bieden steun in moeilijke tijden en versnellen herstel na tegenslag. Geluk en tevredenheid versterken de mentale veerkracht en het vertrouwen in eigen kunnen.

Participatie in de samenleving vergroot het gevoel van controle en invloed, wat de weerbaarheid versterkt.

Willen we als maatschappij weerbaarder worden en daarmee onze toekomstige brede welvaart waarborgen, dan doen we er goed aan om te werken aan onze huidige brede welvaart. Belangrijk daarbij is dat we samenwerken in plaats van polariseren. Brede welvaart vraagt iets van ons allen: overheid, bedrijfsleven, onderwijs en burgers, onderling verbonden. Om scherp te krijgen over welke opgaven het gaat, organiseert Rabobank dialogen. De kracht van deze dialogen activeert onze leden en belanghebbenden, en dit vraagt van Rabobank ook een actieve rol.

De huidige ervaren brede welvaart van Nederlanders is ons vertrekpunt. Door in dialoog te gaan met de samenleving ijken we ons 'kompas', op een coöperatieve manier. Ten slotte verbinden we het vertrekpunt aan de richting die uit de dialogen naar voren is gekomen.

Als je naar de cijfers kijkt

De (recente ontwikkeling van) brede welvaart van Nederlanders is ons vertrekpunt. Waar staan we? We maken daarbij onderscheid in de *mogelijkheden* die mensen ervaren om keuzes te maken en de mate waarin zij die mogelijkheden *daadwerkelijk benutten* (zie [bijlage 2](#)). Denk bijvoorbeeld aan gezondheid. Veel mensen geven aan dat ze gezond kunnen leven, maar dat niet doen door de keuzes die ze maken. Dit onderscheid is belangrijk om onze welvaart te verbeteren. Als we te weinig mogelijkheden hebben, ligt er een maatschappelijke opgave om mensen meer mogelijkheden te geven. Als we wel de mogelijkheden hebben, maar die niet benutten, dan ligt er een opgave om onze keuzes te veranderen.

We kunnen onze mogelijkheden beter benutten

Als we het onderscheid tussen mogelijkheden en realisaties betrekken op het verhogen van brede welvaart om daarmee de weerbaarheid van de samenleving te vergroten, kijken we eerst naar de gerealiseerde brede welvaart (donkerblauwe balken in figuur 2). Iemand die gezond *kan* zijn, maar niet gezond *is*, is immers nog steeds minder weerbaar.

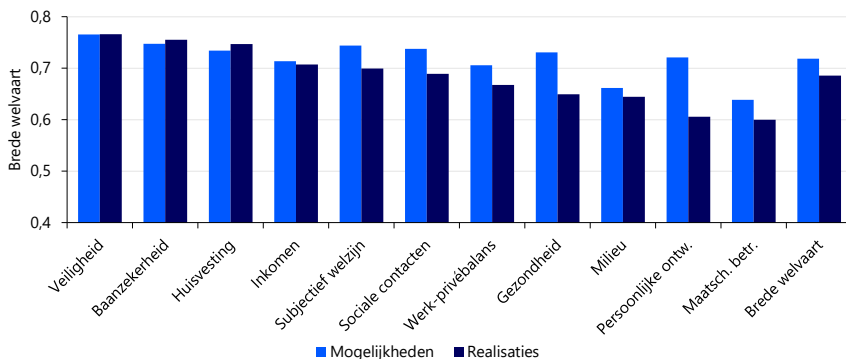
De figuur laat zien dat de elf dimensies van brede welvaart onderling verschillen. Veiligheid, baanzekerheid en huisvesting hebben bijvoorbeeld een relatief hoge score, terwijl we er minder goed voor staan op het gebied van maatschappelijke betrokkenheid en persoonlijke ontwikkeling. Als we de dimensies die relatief lager scoren kunnen verbeteren, dan tillen we de algehele brede welvaart naar een hoger niveau.

Om dit te bereiken, moeten mensen om te beginnen *in staat zijn* om hun welvaart te verhogen. Ze moeten daar de *mogelijkheden* toe hebben. Dat laat figuur 2 ook zien (lichtblauwe balken). Ter illustratie: op een schaal van 0 tot 1 waarderen Nederlanders hun mogelijkheden met een 0,72. Vragen we hen

naar gerealiseerde brede welvaart, dan is de gemiddelde score 0,69. Het verschil zit 'm in de keuzes die mensen maken. In het gedrag van mensen zit dus nog ruimte om het gat tussen mogelijkheden en realisaties te verkleinen en daarmee de welvaart te verhogen.

De mogelijkheden die mensen ervaren, hun daadwerkelijke realisaties en het verschil daartussen zijn per dimensie verschillend. Een aantal dimensies laat een relatief groot verschil zien tussen realisaties en mogelijkheden. De grootste 'gap' is er op gezondheid en persoonlijke ontwikkeling. Dat wil dus zeggen dat mensen aangeven dat ze minder gezond zijn en/of zich minder ontwikkelen in vaardigheden dan ze zouden kunnen. In mindere mate geldt hetzelfde voor sociale contacten en maatschappelijke betrokkenheid. Over het algemeen benutten mensen op dat vlak niet hun volledige potentie.

Figuur 2: Gemiddelde brede welvaart in 2025 zou hoger kunnen zijn



Noot 1: de scores zijn gebaseerd op een grootschalige jaarlijkse enquête onder vijftienduizend Nederlanders in 2025.

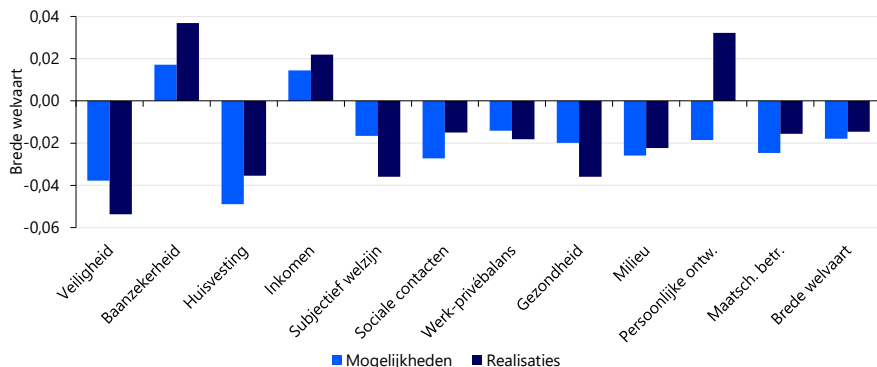
Noot 2: voor de dimensies veiligheid, baanzekerheid en huisvesting zijn de gemiddelde scores van de realisaties gelijk aan of hoger dan die van de mogelijkheden. Dat lijkt in theorie niet mogelijk en kan erop duiden dat mensen hun mogelijkheden onderschatten.

Bron: RaboResearch 2025

Brede welvaart staat onder druk

Naast realisaties en het verschil daarvan met de mogelijkheden is het ook belangrijk om te kijken hoe deze over de tijd veranderen. In de afgelopen jaren is de ervaren brede welvaart veranderd. De totale welvaart daalde en op een aantal dimensies zien we grote verschuivingen (figuur 3). De dimensies inkomen en vooral baanzekerheid en persoonlijke ontwikkeling staan er beter voor dan zes jaar geleden. De andere dimensies zijn in die periode verslechterd. Vooral op het gebied van veiligheid, huisvesting, subjectief welzijn en gezondheid daalde de welvaart van de gemiddelde Nederlander. Opvallend is dat de mogelijkheden die mensen ervaren op het gebied van persoonlijke ontwikkeling zijn afgenomen, terwijl de realisaties zijn toegenomen. Dit betekent dat het verschil tussen de mogelijkheden en realisaties in 2019 nog veel groter was dan nu en sindsdien dus flink kleiner is geworden.

Figuur 3: Ontwikkeling brede welvaart 2019-2025 laat grote verschuivingen op dimensies zien



Bron: RaboResearch 2025

Als we naar de cijfers kijken, zijn het dus niet zozeer de economische dimensies die aandacht vragen. We zien vooral relatief weinig mogelijkheden op het gebied van milieu en maatschappelijke betrokkenheid en dat de mogelijkheden op het gebied van persoonlijke ontwikkeling en gezondheid beperkt zijn benut (zie figuur 2). Met als gevolg dat de gemiddelde Nederlander een lagere brede welvaart ervaart op die dimensies. Vanwege een forse achteruitgang in de afgelopen jaren voegen we aan de gebieden die aandacht vragen de dimensies veiligheid en huisvesting toe.

Een belangrijk fundament voor een weerbare samenleving is namelijk dat mensen gezond zijn, zich ontwikkelen, een maatschappelijke bijdrage leveren en wonen in een geschikt huis in een schone en veilig omgeving. Dit alles lijkt onder druk te staan.

Brede welvaart vereist maatwerk

Wat we zien in de Nederlandse regio's is vergelijkbaar met het landelijke beeld van figuur 2 en 3. Ondanks een verslechtering van de dimensies veiligheid en huisvesting ervaren mensen hun welvaart op deze dimensies nog steeds het best. Daar voegen ze baanzekerheid aan toe. Ze zijn ook in bijna alle regio's het minst te spreken over hun persoonlijke ontwikkeling en maatschappelijke betrokkenheid. Ook het verschil tussen de mogelijkheden en de realisaties die mensen ervaren is in elke regio verreweg het grootste als het gaat om persoonlijke ontwikkeling en gezondheid. In het kader van fysieke, mentale en economische weerbaarheid is dit dus overall een aandachtspunt.

Toch, als we de gemiddelde waarderingen van mensen in regio's vergelijken met het Nederlandse gemiddelde voor zowel hun mogelijkheden als het verschil tussen hun mogelijkheden en realisaties, dan zien we een aantal interessante uitschieters. Bepaalde dimensies in bepaalde regio's vragen extra aandacht. Als de gerealiseerde brede welvaart in een regio relatief laag is, komt dat doordat mensen minder mogelijkheden hebben of doordat ze hun mogelijkheden niet (volledig) benutten. Tabel 1 geeft een beeld van de combinatie van deze twee effecten. Groen betekent een relatief hoge gecombineerde score en oranje een relatief lage gecombineerde score. Hoe donkerder de kleur, des te groter het verschil met Nederland als geheel.

Ondanks dat de regionale patronen over het algemeen overeenkomen met het landelijke patroon, zien we dus wel degelijk regionale accenten. Een aantal regio's springt erbovenuit, met hoge scores op meerdere dimensies en geen enkele dimensie met een lage score, zoals De Veluwe, Oost-Groningen en Noord- en Zuidwest-Overijssel.

Regio's met meerdere aandachtsgebieden vinden we vooral in de Randstad, het noorden en het zuidwesten van het land. Opvallend is verder dat bepaalde dimensies aandacht vragen in gebieden met specifieke kenmerken.

Mensen ervaren de dimensie milieu bijvoorbeeld minder goed in een aantal industriegebieden en grootstedelijke regio's. In de grote steden is ook de veiligheid een punt van aandacht. Gezondheid lijkt een probleem dat zich vooral in het noorden voordoet. Maar let op, het gaat hier om verschillen met Nederland als geheel. Eerder zagen we dat gezondheid overal aandacht verdient. Dat geldt ook voor persoonlijke ontwikkeling. Naast een landelijke opgave zien we dat dit extra speelt in regio's met een relatief kleine economie in het noorden en rondom de grote steden, met name rondom Amsterdam.

Tabel 1: Overzicht van dimensies in regio's die sterk afwijken van Nederland

Regio	Subjectief welzijn	Veiligheid	Persoonlijke ontwikkeling	Huisvesting	Milieu	Gezondheid	Inkomen	Baanzekerheid	Werk-privébalans	Sociale contacten	Maatschappelijke betrokkenheid
Oost-Groningen	Green	Green	Green	Green	Green	Green	Green	Green	Green	Green	Green
Delfzijl en omgeving	Green	Orange	Green	Orange	Green	Orange	Green	Orange	Green	Orange	Orange
Overig Groningen	Orange	Green	Green	Orange	Green	Green	Orange	Green	Green	Orange	Orange
Noord-Friesland	Orange	Green	Green	Green	Green	Green	Green	Green	Green	Green	Green
Zuidwest-Friesland	Green	Green	Orange	Green	Green	Green	Green	Green	Green	Green	Green
Zuidoost-Friesland	Green	Green	Orange	Green	Green	Orange	Green	Green	Green	Green	Green
Noord-Drenthe	Green	Green	Orange	Green	Green	Green	Green	Green	Orange	Green	Green
Zuidoost-Drenthe	Green	Green	Orange	Green	Green	Green	Orange	Green	Green	Green	Green
Zuidwest-Drenthe	Green	Green	Green	Green	Green	Green	Green	Green	Green	Green	Green
Noord-Overijssel	Green	Green	Green	Green	Green	Green	Green	Green	Green	Green	Green
Zuidwest-Overijssel	Green	Green	Green	Green	Green	Green	Green	Green	Green	Green	Green
Twente	Green	Green	Green	Green	Green	Green	Green	Green	Green	Green	Green
Veluwe	Green	Green	Green	Green	Green	Green	Green	Green	Green	Green	Green
Achterhoek	Green	Green	Orange	Green	Green	Green	Green	Green	Green	Green	Green
Arnhem/Nijmegen	Orange	Green	Green	Green	Orange	Green	Green	Green	Orange	Green	Green
Zuidwest-Gelderland	Green	Green	Green	Green	Green	Green	Green	Green	Green	Green	Green
Utrecht	Green	Green	Green	Green	Green	Green	Green	Green	Green	Green	Green
Kop van Noord-Holland	Green	Green	Orange	Green	Green	Green	Green	Green	Green	Orange	Green
Alkmaar en omgeving	Green	Green	Orange	Green	Green	Green	Green	Green	Green	Orange	Green
IJmond	Green	Green	Orange	Green	Orange	Green	Orange	Green	Green	Orange	Orange
Agglomeratie Haarlem	Green	Green	Green	Orange	Green	Green	Green	Green	Green	Green	Green
Zaanstreek	Orange	Orange	Green	Orange	Orange	Green	Green	Green	Green	Orange	Orange
Groot-Amsterdam	Orange	Orange	Green	Orange	Orange	Green	Green	Green	Green	Orange	Orange
Het Gooi en Vechtstreek	Green	Green	Orange	Green	Green	Green	Green	Green	Orange	Green	Orange
Leiden en Bollenstreek	Green	Green	Green	Green	Green	Green	Green	Green	Green	Green	Green
Agglomeratie 's-Gravenhage	Orange	Orange	Green	Orange	Green	Green	Green	Green	Green	Orange	Orange
Delft en Westland	Green	Green	Green	Green	Green	Green	Green	Green	Green	Green	Green
Oost-Zuid-Holland	Orange	Orange	Green	Orange	Green	Green	Green	Green	Orange	Green	Orange
Groot-Rijnmond	Orange	Orange	Green	Orange	Green	Green	Green	Green	Orange	Green	Orange
Zuidoost-Zuid-Holland	Orange	Orange	Green	Orange	Green	Green	Green	Green	Orange	Green	Orange
Zeeuws-Vlaanderen	Green	Green	Green	Green	Green	Green	Green	Orange	Green	Green	Green
Overig Zeeland	Green	Green	Green	Green	Green	Green	Green	Green	Green	Green	Green
West-Noord-Brabant	Green	Green	Green	Green	Green	Green	Green	Green	Green	Green	Green
Midden-Noord-Brabant	Green	Green	Green	Green	Green	Green	Green	Green	Green	Green	Green
Noordoost-Noord-Brabant	Green	Green	Green	Green	Green	Green	Green	Green	Green	Green	Green
Zuidoost-Noord-Brabant	Orange	Green	Green	Green	Green	Green	Green	Green	Green	Green	Green
Noord-Limburg	Green	Green	Green	Green	Green	Green	Green	Green	Green	Green	Green
Midden-Limburg	Green	Green	Orange	Green	Green	Green	Green	Green	Green	Green	Green
Zuid-Limburg	Green	Green	Green	Green	Green	Green	Green	Green	Green	Green	Green
Flevoland	Green	Green	Green	Green	Green	Green	Green	Green	Green	Green	Green

Noot: de kleuren in de tabel geven aan of, en zo ja in welke mate, de score van een regio op een dimensie afwijkt van de landelijke score. Groen betekent een positieve afwijking, oranje een negatieve afwijking. Hoe donkerder de kleur, des te sterker de afwijking. De witte vakjes geven aan dat er geen of een minimale afwijking is.

Bron: RaboResearch 2025

Als je goed luistert

De uitkomsten van onze jaarlijkse enquête legden we voor aan de deelnemers van de veertien regionale dialogen die we hebben gehouden. Met die kennis in het achterhoofd hebben de deelnemers tijdens deze gestructureerde dialogen hun toekomstbeelden verkend en gedeeld welke maatschappelijke vraagstukken zij ervaren. Ook zijn veel ideeën en initiatieven uitgesproken die een rol spelen in een weerbare samenleving. Deze dialooguitkomsten zijn geanalyseerd en daar zijn zes aandachtsgebieden uitgekomen die ook sterk relateren aan brede welvaart (zie figuur 4).

Figuur 4: Aandachtsgebieden voor een weerbare en veerkrachtige samenleving



Bron: RaboResearch 2025

Binnen deze aandachtsgebieden speelt weerbaarheid een cruciale rol, zowel voor individuen als voor gemeenschappen. Dit gaat om het vermogen om te anticiperen, te herstellen en zich aan te passen aan de nieuwe situatie. Daarmee bouwen we aan een toekomstbestendige samenleving. Deelnemers benadrukken dat kwetsbaarheid nauw verbonden is met veiligheid en weerbaarheid. Kwetsbaarheid hoeft geen beperking te zijn. In openheid vinden we juist ruimte voor verbinding, vernieuwing, vertrouwen en de kans om te groeien.

Intergenerationeel denken als brug tussen generaties en toekomst

Intergenerationeel (tussen generaties) en inclusief denken komt sterk naar voren in de dialogen. Deelnemers geven aan dat dit een verschuiving naar een samenleving vraagt waarin iedereen, ongeacht leeftijd, de ruimte krijgt om vaardigheden te ontwikkelen en zo bij te dragen. Wat daarvoor nodig is, is kansengelijkheid. Het is belangrijk om interactie tussen de generaties te bevorderen, toekomstige generaties in beslissingen mee te nemen en jongeren een stem te geven. Door generaties samen te brengen, ontstaan meer kansen om talenten en perspectieven te benutten. Sommige dialoogdeelnemers merken op dat jongeren nu veel op hun bord krijgen wat is veroorzaakt door eerdere generaties. Om dit te veranderen, is het van belang om jongeren actief te betrekken bij (complexe) vraagstukken. Deze opgave is gekoppeld aan verbindend leiderschap en toekomstperspectief; hoe benut je de kracht van iedereen? Een deelnemer geeft aan: *"We missen de sleutel. In plaats van praten in hokjes moeten we te ver elkaar in gesprek gaan, samen en inclusief. Er ontstaan nu clusters met jongeren en clusters met ouderen, omdat men niet met elkaar in gesprek gaat"* .

Dialogoedelnemers delen diverse initiatieven die als doel hebben om de interactie tussen generaties te versterken. Een vrijwilligersorganisatie zoals [Buddy Netwerk](#) is hier een goed voorbeeld van. Deze organisatie koppelt mensen die chronisch ziek zijn, eenzaam zijn of beginnende geheugenproblemen hebben aan een buddy. Deze interactie tussen vrijwilliger en degene die wordt geholpen, zorgt vaak voor verbinding tussen generaties.

Ook initiatieven zoals [Repair Cafés](#), plekken waar (vaak oudere) vrijwilligers samen met bezoekers spullen repareren, zijn genoemd als initiatieven die de verbinding tussen generaties stimuleren. Deze verbinding wordt nog meer versterkt door de reparatielessen die Repair Café-vrijwilligers verzorgen op scholen.

Intergenerationele samenwerking wordt ook gestimuleerd door organisaties die een breder lokaal doel hebben. Zo is [Peel Positief](#) een organisatie die als doel heeft om op een inclusieve manier de Peelregio (Noord-Brabant) volledig circulair te maken. Hierbij werken bedrijven, jeugd, onderwijs, overheid en burgers samen aan een positieve toekomst.

Sociale cohesie: van buurt tot gemeenschap

Sociale cohesie is een essentieel onderdeel van een veerkrachtige samenleving. Het gaat om verbondenheid met de omgeving. Denk hierbij aan burens, lokale gemeenschap maar bijvoorbeeld ook tussen generaties, culturen en online gemeenschappen. Mensen voelen zich krachtiger wanneer ze zijn verbonden met hun burens en met de (lokale) gemeenschap. Een deelnemer zegt: *“Mensen bij elkaar brengen, dat is een heel belangrijk ingrediënt voor sociale welvaart. Als je thuis blijft, wordt de drempel heel hoog. Dat kan vrijwilligerswerk zijn, werken in de horeca, het maakt niet uit. Het is belangrijk dit te activeren”*. Deelnemers beschouwen betrokkenheid bij de omgeving niet alleen als essentieel in onrustige tijden, maar ook in het alledaagse leven.

Digitalisering speelt een dubbele rol in sociale cohesie: enerzijds als middel om te verbinden, anderzijds als risico op uitsluiting. Hierin ligt een duidelijke opgave. Deelnemers erkennen ook de kracht van kleinschalige initiatieven zoals (online) buurtplatforms, buurtkamers en wijkactiviteiten. Voor een sterkere sociale cohesie is het belangrijk om (lokale) initiatieven te ondersteunen en te activeren. Zoals een deelnemer aangeeft: *"In onrustige tijden hebben we verbinding te zoeken met onszelf én met elkaar."*

Uit de dialogen komen concrete initiatieven naar voren die de sociale interactie en samenwerking tussen buurtbewoners onderling en de gemeenschap als geheel versterken. Voorbeelden hiervan zijn dorpscoöperaties zoals in [Helenaveen](#) (Noord-Brabant), die zorgen voor behoud en ontwikkeling van een leefbare dorpsgemeenschap.

Waar sommige organisaties die de sociale cohesie bevorderen, zich specifiek richten op één groep, zijn er ook organisaties die bestaan uit een diverse groep vrijwilligers van verschillende leeftijden en achtergronden. Een voorbeeld hiervan is [Buurtcirkel](#), een landelijke organisatie die mensen met een ondersteuningsvraag of behoefte aan meer sociaal contact koppelt aan vrijwilligers, wat bijdraagt aan de sociale cohesie in de wijken.

Samenredzaamheid als lokale veerkracht

Samenredzaamheid en zelfvoorzienendheid zijn volgens de dialoogdeelnemers essentieel voor een weerbare samenleving. Zij zien beide als een manier om de sociale veiligheid en het gevoel van verbondenheid te versterken. Daarbij benadrukken zij het belang van lokale netwerken en korte ketens. Deze dragen bij aan het vermogen om voorbereid te zijn op verstoringen zoals energie-uitval, voedseltekorten of digitale dreigingen. Kansen liggen in lokale energieoplossingen en lokale voedselproductie om zo de afhankelijkheid van externe bronnen te verminderen.

Zelfvoorzienendheid is niet alleen iets individueels, maar juist iets collectiefs: samen kunnen we meer. Zoals een deelnemer het zei: *"Als je zelfredzaam wil zijn, moet je dat samen doen."*

Buurtinitiatieven, lokale coöperaties, platforms en hubs voor energievoorziening en voedselzekerheid komen veelvuldig aan bod in de dialogen. Een voorbeeld hiervan is de [Coöperatie Bommelerwaard](#), een energievoorzieningscoöperatie in Zuidwest-Gelderland waar leden voor een groot deel van de financiering van coöperatieve, groene energieprojecten zorgen.

Verschillende organisaties zetten zich in om lokale gemeenschappen en boeren aan elkaar te verbinden. Zo vergroot [De Streekboer](#) de samenredzaamheid door voedselpakketten te verspreiden die afkomstig zijn van lokale boerderijen tegen een eerlijke prijs. Ook [Lokalist](#) verbindt het aanbod van lokale boeren, telers en andere voedselmakers met particuliere afnemers.

(T)huis in een vitale leefomgeving

Een passende woning in een vitale leefomgeving is van groot belang voor de brede welvaart van iedereen. De deelnemers benadrukken het belang van vitale gemeenschappen waarin wonen samengaat met sociale cohesie, veiligheid en nabijheid van voorzieningen. Goed wonen en een goede leefbaarheid zijn belangrijke voorwaarden voor een weerbare samenleving. Het gebrek aan betaalbare en passende woningen is een terugkerend onderwerp. Dit zien we ook terug in de data over brede welvaart. Vooral voor veel jongvolwassenen, ouderen en mensen met een lager inkomen is het lastig om een passende woning te vinden. *"Er zijn ouderen in grote huizen die best kleiner zouden willen wonen, maar vaak vinden ze dat veel te veel gedoe. Als zij daarbij worden geholpen, krijgen we meer doorstroom".*

In de dialogen komen de natuur en de aarde aan bod als essentiële elementen van een vitale gemeenschap. Deelnemers benadrukken het belang

van het behoud van biodiversiteit en natuurlijke landschappen. De wens leeft om de wereld te zien als een plek waar mensen onderdeel zijn van de natuur, in plaats van erboven te staan. Dit impliceert een verantwoordelijkheid om met respect voor de natuur te leven en te handelen. Daarbij benadrukken zij dat het behoud van de natuur niet alleen een ecologische noodzaak is, maar ook bijdraagt aan de mentale en fysieke gezondheid van mensen.

Werken aan een (t)huis kan bijvoorbeeld door wooncoöperaties en zorgzame buurten te ondersteunen, innovatieve woonoplossingen in te zetten en door belanghebbenden met elkaar te verbinden. In de dialogen komt veelvuldig terug dat Rabobank, natuurlijk binnen de wettelijke kaders, meer initiatief kan tonen om de woningbouwimpasse te doorbreken. De crisis op de woningmarkt vraagt om oplossingen buiten de gebaande paden.

De inzet en opschaling van toekomstbestendige woonconcepten zijn van groot belang om aan een (t)huis te werken. In de dialogen komen dan ook diverse coöperatieve woonconcepten aan bod. Een veelgenoemd voorbeeld van een landelijk toekomstbestendig woonconcept is [Knarrenhof](#). Deze stichting zet zich in voor leeftijdsbestendige bouw van woongroepen, voornamelijk gericht op zelfredzame senioren maar ook op jongere mensen of bijvoorbeeld ouders van gehandicapte kinderen.

Ook is er aandacht voor woon-zorginitiatieven. Een voorbeeld hiervan is de organisatie [WoonWies](#), waar vitaal ouder worden, ontmoeten en naar elkaar omkijken centraal staan. Deze woonvorm combineert wonen met zorg en sociale interactie, waardoor ouderen langer zelfstandig kunnen blijven wonen en gemeenschappen sterker worden.

Dialogoedeelnemers noemen ook diverse voorbeelden van woningen die zijn ontworpen en gebouwd onder Collectief Particulier Opdrachtgeverschap (CPO). In deze situatie ontwikkelen kopers de woningen zelf zonder tussenkomst van een commerciële partij. Een voorbeeld hiervan is het [CPO Avenhorn De Goorn](#) in Noord-Holland.

Gezond leven als basis

Een weerbare samenleving begint bij een goede gezondheid. Vanuit een gezonde basis kun je ook voor het bredere perspectief de stap van 'ik' naar 'wij' maken. Zoals een deelnemer zegt: *"Gezondheid is niet alleen individueel, maar zeker ook collectief."* Daarbij gaat het niet alleen om fysieke gezondheid, maar ook om mentale en financiële gezondheid. Deze staan met elkaar in verbinding. Een verminderde fysieke of mentale gezondheid beperkt vaak de mogelijkheden tot werk en ontwikkeling. Dit kan weer gevolgen hebben voor de financiële situatie. En andersom: financiële zorgen kunnen leiden tot stress en die kan weer leiden tot fysieke klachten. Gezondheid vormt daarmee het fundament waarop mensen hun leven kunnen bouwen én kunnen bijdragen. Zoals een dialoogdeelnemer het verwoordt: *"Hoe maak je iets urgent voor iemand die dagelijks bezig is met overleven? Die is niet bezig met verduurzamen."*

Hoe kun je gezond leven stimuleren? Door bijvoorbeeld de ontwikkeling van online platforms te faciliteren die mensen toegang geven tot kennis en hulp op het gebied van fysieke, mentale en financiële gezondheid. Het bewustzijn bij mensen over gezond leven in relatie tot gezonde voeding groeit door bijvoorbeeld voorlichting- en educatieprogramma's aan te bieden.

In de dialogen komen diverse initiatieven aan bod die zich inzetten om mensen gezonder te laten eten. Zo zorgt de snel groeiende organisatie [Tommy Tomato](#) voor gezonde voeding op scholen. Ook helpt deze organisatie ouders met voorlichting over gezonde voeding voor kinderen.

Op het gebied van financieel gezond leven zijn er diverse initiatieven die mensen met voorlichting en begeleiding helpen om hun financiën op orde te brengen en te houden. Zo is [Bankvoordeklas](#) opgezet door de Nederlandse Vereniging van Banken (NVB) als een gezamenlijk initiatief van inmiddels achttien Nederlandse banken dat zich inzet om de financiële gezondheid te versterken door gastlessen op scholen te organiseren. Op deze manier worden kinderen en jongeren voorbereid op financiële zelfstandigheid.

Economische ecosystemen als motor van duurzame en inclusieve transitie

Lokale economische ecosystemen spelen een steeds grotere rol in de vormgeving van onze economie. Innovatieve bedrijven en kennisinstellingen bundelen hun krachten in regionale clusters. Door samenwerking tussen overheid, onderwijs, bedrijfsleven en burgers kunnen deze ecosystemen uitgroeien tot drijvende krachten achter economische vernieuwing én maatschappelijke oplossingen.

Deelnemers wijzen daarnaast op de noodzaak van een duurzame en circulaire economie. Economische activiteiten hebben een duurzame omgeving nodig, maar zouden daar ook aan bij moeten dragen. De oproep klinkt om ecologisch verantwoorde keuzes te maken, specifiek op het gebied van water. Een deelnemer zegt: *“Economie associëren wij nog altijd met groei en dat is meer, meer, meer. Laten wij met elkaar op een andere, duurzame manier kijken”*.

De dialoogsessies brengen voorts diverse perspectieven op arbeid naar voren. Zoals technologische ontwikkelingen als AI en de veranderingen die daarmee gepaard gaan. Er is een groeiende behoefte aan een inclusieve arbeidsmarkt die werkzekerheid biedt. Vooral voor jongeren en mensen met een afstand tot de arbeidsmarkt is deze behoefte groot. Flexibiliteit en een betere werk-privébalans worden ook steeds belangrijker, met een beweging naar minder werken en meer tijd voor persoonlijke ontwikkeling. De toekomst van werk vraagt om een balans tussen technologische vooruitgang en menselijke betrokkenheid. Er lijkt een kloof te zijn tussen het onderwijs en de arbeidsmarkt. Dit vraagt om onderwijsprogramma's die beter aansluiten bij de behoeften en technologische ontwikkelingen. Vrijwilligerswerk en onbetaalde arbeid worden erkend als essentiële componenten van de samenleving, die de sociale cohesie bevorderen. De dialoogdeelnemers benadrukken de noodzaak van een brede benadering van arbeid, die zowel betaalde als onbetaalde vormen ervan waardeert en faciliteert.

Ontwikkeling, innovatie, technologie en transitievermogen komen aan bod als middelen en mogelijkheden om de beweging naar een toekomstbestendige en weerbare samenleving te ondersteunen en te versnellen. Dit kan bijvoorbeeld door platforms te bieden waar we elkaar kunnen ontmoeten en waar gemakkelijk kennis kan worden gedeeld.

Regionale samenwerkingsverbanden en innovatieclusters kunnen het collectieve organiserend vermogen versnellen. Dialoogdeelnemers noemen veel voorbeelden van regionale platforms die als doel hebben om samenwerking te bevorderen. De samenwerkingsverbanden in [Brainport Eindhoven](#) en [Twente Board](#) spreken sterk tot de verbeelding. Maar vele andere *economic boards* hebben vergelijkbare functies. Zo stimuleert het [Lifeport](#) MKB-samenwerkingsverband in de regio Arnhem-Nijmegen innovatie en ketensamenwerking op het gebied van onder meer energie, voedsel en onderwijs.

Samenwerkingsverbanden zijn soms ook toegespitst op één onderwerp. Zo brengt het [Zeeuws Deltaplan Zoet Water](#) samenwerkingspartners bij elkaar om een klimaatbestendige en economisch veerkrachtige delta met voldoende zoet water te behouden. Deze samenwerking reikt verder dan alleen de economie, maar heeft wel een doel voor ogen: voldoende zoet water, nu en in de toekomst. Dit is cruciaal voor een gezond regionaal economisch ecosysteem.

Er zijn ook regio-specifieke opgaven

Hoewel de dialogen op verschillende plaatsen en met verschillende groepen mensen zijn gevoerd, zijn er duidelijke gemene delers te vinden. Maar regio's verschillen ook van elkaar en die verschillen zorgen voor gebieds-specifieke opgaven. Dit zien we terug in de manier waarop mensen hun welvaart ervaren en hoorden we terug tijdens de regionale dialogen.

Een voorbeeld daarvan is veiligheid in de regio Den Haag. Uit de data (zie tabel 1) blijkt dat dit een specifieke opgave is voor de regio en tijdens de dialoog komt naar voren dat veiligheid een belangrijke voorwaarde is voor weerbaarheid. Veiligheid is ook een centraal thema in de ontwikkeling van het Haagse ecosysteem van Vrede, Recht én Veiligheid. In de IJmond hebben mensen zorgen over de milieukwaliteit, blijkens hun ervaren welvaart op die dimensie en de uitgesproken wens tijdens de dialoog om grote milieuproblemen in de regio aan te pakken. De energietransitie en de ontwikkeling van een waterstofeconomie zijn specifiek verbonden aan de opgaven van de economie in deze regio. In sommige gebieden aan de rand van het land, zoals Delfzijl en Zeeuws-Vlaanderen, is de baanzekerheid een stuk lager dan elders. Mensen geven aan dat vooral jongeren daar vaak geen vaste baan hebben. Tot slot zeggen mensen in de Brainport dat de ongelijkheid in de regio toeneemt, wat we op het gebied van inkomen ook waarnemen in de data.

Als je alles samenbrengt

Als we de uitkomsten van onze jaarlijkse enquête, de landelijke dialoog en de veertien regionale dialogen samenbrengen, dan zien we grote onzekerheden op het gebied van economie, arbeidsmarkt, duurzaamheid, klimaatverandering, geopolitiek, veiligheid, wonen en zorg. Om als samenleving beter met deze onzekerheden te kunnen omgaan, zijn verbindend leiderschap en een gedeeld toekomstperspectief nodig.

Volgens de dialoogdeelnemers is er een sterke behoefte aan verbindend leiderschap. Zij benadrukken het belang van investeren in duurzame samenwerkingsverbanden en van leiders die verantwoordelijkheid nemen in het belang van het resultaat op de lange termijn. Vanwege het grote aantal betrokken partijen en de complexiteit van de vraagstukken zijn de aandachtsgebieden gezondheid en zorg, bouwen en wonen en regionale economische ecosystemen hier alle drie bij gebaat.

Ook noemen de deelnemers het belang van een gemeenschappelijk toekomstperspectief. Dit zorgt voor draagvlak, stimuleert samenwerking en voorkomt versnippering. Vertrouwen vormt daarbij de basis voor duurzame relaties.

Het coöperatief perspectief: samen een koers bepalen

De dialoogdeelnemers leggen bovendien de nadruk op het collectief. Niet alleen in de zin van een gemeenschappelijke visie, die belangrijk is voor richting, vertrouwen, verbondenheid en draagvlak, maar ook als het gaat om een gezamenlijke aanpak en samenwerking. Een collectieve aanpak met keuzemogelijkheden en handelingsperspectieven voor iedereen, met intergenerationele verbinding en solidariteit, sociale cohesie en gelijke kansen. Dit klinkt ook door in de genoemde aandachtsgebieden. Wie gezond is, kan bijdragen aan het collectief. Je woont niet alleen in een huis, maar maakt tegelijkertijd ook deel uit van een gemeenschap. En zonder goede samenwerking in ecosystemen geen gedragen oplossingen voor alle vraagstukken. We moeten het samen doen en we hebben iedereen nodig. Samen kunnen we impact maken.

Figuur 5: Elementen die samen het Coöperatief Perspectief vormen



Bron: RaboResearch 2025

Sociaal noodpakket als basis voor weerbaarheid

In de dialoog komt het concept van een sociaal noodpakket aan bod. Deelnemers benadrukken dat in tijden van crisis, zoals een stroomstoring of natuurramp, de behoefte aan sociale verbinding en ondersteuning heel erg groot is. Het idee van een sociaal noodpakket gaat verder dan fysieke behoeftes zoals voedsel en water; het richt zich op het belang van gemeenschapszin en het kennen van je buren. Deelnemers suggereren dat Rabobank een rol kan spelen in het faciliteren van infrastructuur die sociale cohesie bevordert, zodat mensen elkaar kunnen ondersteunen in noodsituaties. Zij noemen ook de noodzaak van een kartrekker die deze sociale netwerken kan activeren. Het sociaal noodpakket is een middel om de kritische massa te bereiken die nodig is voor effectieve hulp en ondersteuning binnen gemeenschappen.

Bijlage 1: Hoe kwam dit Coöperatief Perspectief tot stand?

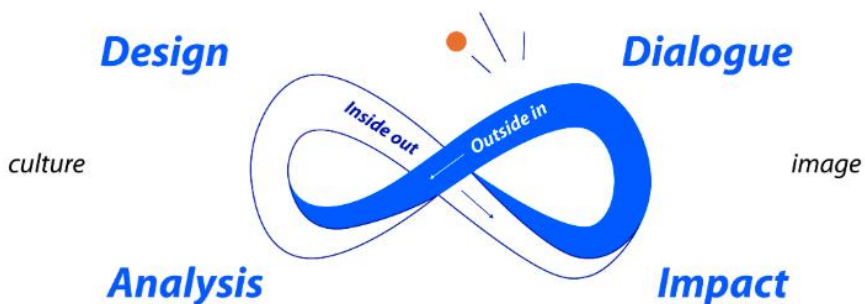
Rabobank kent sinds 2015 een gestructureerde dialoogaanpak. Door aandachtig te luisteren naar wat er leeft in de maatschappij en deze uitkomsten te analyseren, kan de bank hier intern op reflecteren, vervolgens op vormgeven en samen met belanghebbenden impact op genereren (cadans: zie figuur 6). De dialogen hebben plaats volgens een gestructureerde manier van gespreksvoering op basis van de *Appreciative Inquiry*-methode. In groepen van zeven tot negen mensen per tafel delen de deelnemers ervaringen, waarbij de focus ligt op wat er al goed gaat, waar kansen liggen, wat het ideale toekomstbeeld is en wat gezamenlijke vervolgacties zijn.

In de *Landelijke Dialoog* inventariseren we met een brede groep belanghebbenden de maatschappelijke vraagstukken voor Nederland en reflecteren we hierop. In 2021 resulteerde een serie van veertien online regiodialogen met ruim 5.000 deelnemers in het zogeheten Coöperatief Convenant. Deze landelijke dialoog had dit jaar voor de zevende keer plaats, deze keer fysiek. In vervolg op de Landelijke Dialoog zijn in de veertien regio's (kringen) ook verdiepende dialogen gevoerd over de kansen en mogelijkheden die de deelnemers – in dit geval ledenvertegenwoordigers van de bank – zien voor een weerbare en veerkrachtige regio.

Na een introductie over brede welvaart in Nederland hebben getrainde gespreksbegeleiders van Rabobank de deelnemers aan de tafels begeleid door de vijf fasen van de Rabo *Appreciative Inquiry*-dialoog. Tot de deelnemers behoorden onder meer klanten en ledenvertegenwoordigers. Deelnemers vormden een zo compleet mogelijke afspiegeling van de maatschappij, met vertegenwoordiging van studenten tot mensen van zorginstellingen, van laaggeletterd tot reservist en van ondernemer tot medewerker van een waterschap. Ook een aantal leden van de groepsdirectie van Rabobank was aanwezig.

De input van deze dialoogsessies is gecodeerd en ingedeeld in clusters. Deze codering vormt de basis voor een thema-opstelling, waarbij de samenhang tussen de clusters als basis dient. Uit de kwalitatieve analyse van de uitkomsten van de in totaal 82 dialoogtafels kwamen zes generieke aandachtsgebieden naar voren ([Als je goed luistert](#)).

Figuur 6: Luisteren met impact



Bron: Dialogue Organization Dynamics model; Leeuwen, M. van (2013)

Bijlage 2: Van mogelijkheden tot realisaties

Met een jaarlijkse enquête vraagt RaboResearch tien- tot vijftienduizend Nederlanders om zowel hun mogelijkheden als hun realisaties op de elf dimensies van brede welvaart te waarderen. Zowel voor brede welvaart als voor weerbaarheid is het belangrijk dat mensen de mogelijkheden hebben om het leven te leiden dat zij waardevol vinden. De mogelijkhedenbenadering ('*capability approach*') van Amartya Sen biedt hiervoor een goede basis ([Van Bavel et al., 2022](#); [Robyns, 2022](#)). Deze benadering meet realisaties (*functionings*), dat wat mensen daadwerkelijk kunnen doen, hun mogelijkheden (*capabilities*) en het verschil (*gap*) daartussen. Het gaat daarbij om een brede set aan mogelijkheden die mensen daartoe in staat stelt. Deze mogelijkheden hebben betrekking op hetgeen mensen kunnen doen, met de middelen waar ze toegang toe hebben. Het verschil tussen mogelijkheden en realisaties is dat reële mogelijkheden hebben nog niet hoeft te betekenen dat men er ook daadwerkelijk gebruik van maakt. Zo geven veel mensen aan gezonder te kunnen leven (de mogelijkheid is er) dan ze daadwerkelijk doen (de mogelijkheid wordt niet gerealiseerd) ([Van Bavel et al., 2022](#)).

Als mensen wel mogelijkheden hebben, maar deze niet kunnen benutten, zijn er belemmeringen die in de weg staan om het potentieel te realiseren ([Trani et al., 2011](#)). Denk hierbij aan financiële drempels, gebrek aan tijd of het ontbreken van een sterk netwerk. Belemmeringen kunnen persoonlijk zijn of liggen aan de omgeving (en de interactie daartussen). Door deze belemmeringen weg te nemen, komen de realisaties dichterbij het niveau van de mogelijkheden te liggen. Dit vergroot de brede welvaart en de weerbaarheid. Daarbij baseren we ons voor de definitie van weerbaarheid op [Wilthagen en Bongers \(2020\)](#).

Bijlage 3: Tien jaar Landelijke Dialogen: van economische groei naar brede maatschappelijke waarde

Sinds 2015 organiseert Rabobank Landelijke Dialogen met deelnemers uit bedrijfsleven, overheid, onderwijs en maatschappelijke organisaties. De verslagen en analyses van deze dialogen laten een duidelijke trend zien: van een economisch perspectief naar een meer integrale benadering van brede welvaart, duurzaamheid en sociale cohesie.

Van verdienkracht naar vitale ecosystemen

Voorheen lag de nadruk op innovatie, ondernemerschap en internationale handel. Gaandeweg verschoof de focus naar brede welvaart en maatschappelijke waarde. Deelnemers spreken in recente dialogen over vitale economische ecosystemen, waarin samenwerking tussen bedrijven, onderwijs, overheid en maatschappelijke organisaties centraal staat. Regionale kracht, inclusiviteit en het delen van kennis en middelen zijn sleutelbegrippen.

Van verduurzaming naar systeemtransities

Duurzaamheid werd aanvankelijk gezien als een technische opgave. In 2025 is het uitgegroeid tot een maatschappelijke transitie, waarbij gezondheid, welzijn en sociale cohesie, net als energie en milieu, kernbegrippen zijn op weg naar een duurzame toekomst. Transities vragen om samenwerking, gedragsverandering en het doorbreken van bestaande patronen. Klimaatverandering en groeiende ongelijkheid versterken de urgentie.

Van huizenmarkt naar (t)huis

De betekenis van wonen is verbreed van een economisch vraagstuk naar een sociaal-maatschappelijk aandachtsgebied. Het gaat niet alleen om stenen, maar om verbondenheid, veiligheid en gemeenschapszin. Deelnemers pleiten voor nieuwe woonvormen die ruimte bieden voor ontmoeting.

Van diversiteit naar wereldevenwicht

Diversiteit en inclusie zijn uitgegroeid tot concrete maatschappelijke

opgaven. Kansenongelijkheid in onderwijs, werk en gezondheid komt sinds 2018 aan bod in de dialogen. Toegankelijkheid – fysiek, digitaal en sociaal – is een voorwaarde voor participatie. Intergenerationele verbinding en solidariteit worden gezien als sleutel voor gemeenschapszin.

Sociale cohesie als fundament

In de afgelopen tien jaar is sociale cohesie in de Landelijke Dialoog verschoven van een randvoorwaarde voor brede welvaart naar een centrale maatschappelijke opgave. Deelnemers zien sociale cohesie inmiddels als fundament voor welzijn, gezondheid en veerkracht. Sociale cohesie biedt een belangrijke bijdrage aan vraagstukken als woningnood, mentale gezondheid en verduurzaming. Door individualisering en digitalisering moet cohesie actief worden georganiseerd.

Van zorg naar gezond leven

De zorg is verschoven van een kosten- en organisatievraagstuk naar een brede visie op gezondheid en welzijn. Voedsel, preventie en gemeenschapszorg spelen een steeds grotere rol. Deelnemers benadrukken het belang van innovatie en domein-overstijgende oplossingen.

Van onderwijs naar gemeenschapsontwikkeling

Onderwijs is niet langer alleen een economische motor, maar een fundament voor brede welvaart en maatschappelijke veerkracht. Thema's als leven lang ontwikkelen, kansengelijkheid en digitale vaardigheden staan centraal.

Colofon

Dit rapport is geschreven door onderzoekers van RaboResearch: Rogier Aalders, Otto Raspe, Gaby Wapenaar, Florine Zendijk en het Dialoog Expertisecentrum van RaboResearch: Margit van den Berg, Barbara Broeks, Dee van Ekeris, Christel Hoeksema, Maaïke van Leeuwen en René Schoone. Eindredactie: Enrico Versteegh.

Dit rapport bevat een weergave van de Landelijke Dialoog 2025 en dialoogsessies in de 14 kringregio's.

Het is een weergave gebaseerd op de uitspraken van de deelnemers aan de tafels, het bevat geen oordeel of visie van de Rabobank.

We willen Jacqueline Verheul, Hans van der Kleij en Eric Lagerweij bedanken voor hun begeleiding en constructieve opmerkingen.

Utrecht, oktober 2025

